



Arkhaia Anatolika

e-ISSN: 2651-4664

arkhaiaanatolika.org
Arkhaia Anatolika 6 (2023) 65-81
DOI: 10.32949/Arkhaia.2023.58

Araştırma Makalesi

Gaye Çarmıklı Koleksiyonu ve Sadberk Hanım Müzesi'nden Doğuran Kadın Amuletleri

Çilem UYGUN* 

Melih ARSLAN** 

Öz

* Doç. Dr. Çilem Uygun, Hatay Mustafa Kemal Üniversitesi, Fen-Edebiyat Fakültesi, Arkeoloji Bölümü Hatay/Türkiye
E-mail: cilemuygun@mku.edu.tr
Orcid id: 0000-0002-7818-0641

** Melih Arslan, Arkeolog-Numismat, Emekli Müze Müdürü, Marmaris/Türkiye.
E-mail: arslanmelih06@hotmail.com
Orcid id: 0000-0002-2152-1564

Sorumlu Yazar: Doç. Dr. Çilem Uygun, Hatay Mustafa Kemal Üniversitesi, Fen-Edebiyat Fakültesi, Arkeoloji Bölümü Hatay/Türkiye
E-mail: cilemuygun@mku.edu.tr

Geliş Tarihi: 08.03.2023
Kabul Tarihi: 14.08.2023
Online Yayın Tarihi: 01.10.2023

Makale Künyesi: Uygun, Ç. ve M. Arslan. 2023. "Gaye Çarmıklı Koleksiyonu ve Sadberk Hanım Müzesi'nden Doğuran Kadın Amuletleri". *Arkhaia Anatolika* 6: 65-81.
<https://doi.org/10.32949/Arkhaia.2023.58>.

Çıkar Çatışması Beyanı: Çıkar çatışması beyan edilmemiştir.

Yazarların Katkı Oranları Beyanı: Yazarlar, çalışmanın tasarlanması; veri toplanması; veri analizi; makalenin yazımı; makalenin gönderimi ve revizyonu aşmalarında Ç.U. %60 ve M.A. %40 oranında katkı sunmuşlardır.

Telif Hakkı & Lisans: Yazarlar yayınlanan çalışmalarının telif hakkına sahiptirler ve çalışmalarını Creative Commons Atıf-GayriTicari 4.0 Uluslararası (CC BY-NC 4.0) olarak lisanslıdır.



• Dergide yayınlanan makalelerin bilimsel ve hukuki sorumluluğu tamamen yazar(lar)ına aittir.

Camdan yapılmış, kalıpta şekillendirilmiş, çömelir pozisyonda ve iki eli genital bölgesinde olan çıplak bir kadın figürünün betimlendiği amuletler, Hellenistik ve Roma dönemlerinde Mısır, Levant ve Kuzey Afrika kıyılarındaki antik kentlerde yoğunlaşan bir buluntu grubudur. Amulet amaçlı kullanılan bu eser grubu Anadolu'da Gaye Çarmıklı Koleksiyonu ile Sadberk Hanım Müzesi'nde bulunan üç örnekle bilinir. Özgün ve az tanınır ikonografisiyle dikkat çeken eserlerden sadece birinin buluntu yeri bilinmektedir. Amulet-1, Lydia Bölgesi sınırları içerisinde giren Manisa ili, Sarıgöl ilçesi, Dindarlı köyünde ele geçmiştir. Buluntu kontekstine ilişkin kesin veri olmaması nedeniyle amuletler yayınlanmış az sayıda örnek doğrultusunda analogi yöntemiyle tarihlendirilmiştir. En erken örnekleri MÖ 4. yüzyıla tarihlenen amuletler Hellenistik Dönem yoğun olmak üzere Roma Dönemi'ne kadar üretilmeye devam etmiştir. Kalıp birlikteliğini düşündürecek kadar benzer olan Amulet-1 ve Amulet-2 Mısır orijinli British Museum örneğine benzerliği nedeniyle MÖ 2. yüzyıl sonu ile 1. yüzyıla tarihlenmiştir. Biçimsel farklılıkları gözlemlenen Amulet-3 için ise Geç Hellenistik Dönem tarihlenmesi önerilmektedir.

Çömelen (squat) pozisyonda çıplak kadın figürlerinin Mısır'da ele geçen terracotta örnekleri araştırmacılar tarafından tanrıça Demeter mitosunda anılan "Baubo" figürüyle özdeşleştirilmiş ve günümüze kadar da bu adlandırma tartışmalı ikonografisine karşın geçerliliğini korumuştur. Kadının doğurganlığını arttıran, aynı zamanda anne ve çocuğu koruyarak toplumsal işgücünü sürdürülebilir kıldığına inanılan bu figürler Prehistorik Dönem "ana tanrıçalarına" benzer betimleme şablonuyla her kültürün yerel bereket tanrıçası ile ilişkilendirilmiştir. Bu süreçte Demeter-Persephone kültürünün kadın ve doğumla bağlantısı nedeniyle "Baubo" tanımı önerilmiş, ardından Isis-Aphrodite, Omphale ve Kotys gibi yeni tanımlar da geçerlilik kazanmıştır. Aslında figürlerin ikonografik içeriği "Baubo" olarak adlandırılan figürlerden çok daha erken bir sürece giderken, amuletlerin doğum ve sonrasına dair üstlendiği koruyuculuk fonksiyonu günümüz geleneklerini anımsatacak kadar da günceldir.

Anahtar Kelimeler: Amulet, Pandantif, Doğum, Demeter, Baubo, Ana Tanrıça, Cam.



Arkhaia Anatolika

e-ISSN: 2651-4664

arkhaiaanatolika.org
Arkhaia Anatolika 6 (2023) 65-81
DOI: 10.32949/Arkhaia.2023.58

Research Article

The Amulets for Woman Giving Birth in the Gaye Çarmıklı Collection and Sadberk Hanım Museum

Çilem UYGUN* 

Melih ARSLAN** 

* Assoc. Prof. Dr. Çilem Uygun, Hatay Mustafa Kemal University, Faculty of Arts and Sciences, Department of Archaeology, Hatay/Türkiye.
E-mail: cilemuygun@mku.edu.tr
Orcid id: 0000-0002-7818-0641

** Melih Arslan, Archaeologist-Numismatist, Museum Director (Retired), Marmaris/Türkiye.
E-mail: arslanmelih06@hotmail.com
Orcid id: 0000-0002-2152-1564

Corresponding Author: Assoc. Prof. Dr. Çilem Uygun, Hatay Mustafa Kemal University, Faculty of Arts and Sciences, Department of Archaeology, Hatay/Türkiye.
E-mail: cilemuygun@mku.edu.tr

Received Date: 08.03.2023

Acceptance Date: 14.08.2023

Online Publication Date: 01.10.2023

Citation: Uygun, Ç. ve M. Arslan. 2023. "The Amulets for Woman Giving Birth in the Gaye Çarmıklı Collection and Sadberk Hanım Museum". *Arkhaia Anatolika* 6: 65-81.
<https://doi.org/10.32949/Arkhaia.2023.58>.

Conflicts of Interest: No conflict of interest has been declared.

Author Contribution: The authors, designing the study; data collection; data analysis; writing the article; contributed to the submission and revision of the article (Ç.U. 60% and M.A. 40%).

Copyright & License: Authors retain copyright of their work and their articles are licensed under Creative Commons Attribution-NonCommercial 4.0 International (CC BY-NC 4.0).



• The scientific and legal propriety of the articles published in the journal belongs exclusively to the author(s).

Abstract

The amulets of mold-made glass depicted a nude squatting fat female figure, with both hands placed in her genital area are a group of finds that are concentrated in ancient cities on the Egyptian, Levant and North African coasts during the Hellenistic and Roman Periods. This group of artefacts used for amulets is known in Anatolia. There are three examples from the Gaye Çarmıklı Collection and the Sadberk Hanım Museum. Only one of the amulets, which attract attention for its original and little-known iconography, is known where it was found.

Amulet-1 found in the Dindarlı village of Manisa, where the ancient Lydia region is located. Due to lack of the certain find-context it was dated by analogy method based on the few published samples. The earliest examples of amulets are dated to the 4th century BC and they continued to be more intensively in the Hellenistic Period until the Roman Period. Amulet-1 and 2, which are so similar as to suggest that they may have been made from the same mould, have been dated to the end of the 2nd and 1st century BC on the basis of their similarity to the British Museum's Egyptian sample. A Late Hellenistic date is suggested for the Amulet-3, whose stylistic differences are observed.

The terracotta samples of nude squatting fat female figures found in Egypt were identified by the researchers with the "Baubo", which mentioned in the myth of the goddess Demeter, and this definition has preserved its validity despite its controversial iconography. These figures, which are believed to increase the fertility of women and make the social workforce sustainable by protecting the mother and child at the same time, have been associated with the local fertility goddess of each culture with a depiction pattern similar to the Prehistoric Period "Mother Goddesses". In this process, the definition of "Baubo" was recommended because of the connection of the cult of Demeter-Persephone with women and childbirth, and then the new identification as Isis-Aphrodite, Omphale and Kotys acquired currency. In fact, while the iconographic content of the figures goes much earlier than the figures called "Baubo", the protective function undertaken by the amulets for birth and afterward is as up-to-date as reminiscent of today's traditions.

Keywords: Amulet, Pendant, Birth, Demeter, Baubo, Mother Goddesses, Glass.

Giriş

Bu çalışmada, Gaye Çarmıklı Koleksiyonu ile Sadberk Hanım Müzesi Koleksiyonu'nda yer alan, çömelir pozisyonda, doğum öncesi anda betimlenen kadın figürlerinden oluşan üç amulet grubu ele alınacaktır. Yükseklikleri ortalama 20 mm olan figürinlerin baş kısmına eklenen askı halkasından da anlaşıldığı üzere, boyunda taşınan veya kutsal alanlarda ipe asılarak tanrıçaya sunulan bu amuletler yapım tekniği, tipoloji, stil ve ikonografik açıdan irdelenecektir. Amaç, arkeoloji literatüründe az sayıda yayınla bilinen, genelde de Levant Bölgesi ve Kuzey Afrika'da üretildiği öngörülen bu amuletlerin Anadolu'da bulunan örneklerini tanıtmak, böylece üretim ve ticaret alanlarına dair yeni yorumlar ortaya koymaktır.

Amulet-1: Ankara Etnografya Müze Müdürlüğüne bağlı Gaye Çarmıklı Koleksiyonu'nda yer alan amulet, antik dönemde Lydia Bölgesi sınırları içerisinde kalan Apollonos Hieron yakınında (Manisa ili, Sarıgöl ilçesi, Dindarlı köyünde) bulunmuştur. Opak beyaz renkli camdan yapılan kadın figürü başının üzerine eklenen askı halkasındaki kırık dışında oldukça iyi korunmuştur¹. Eserin yüksekliği 22 mm, genişliği 12 mm, kalınlığı ise 8 mm'dir. İnce bir çizgiyle vurgulanan zemin üzerine çömelen kadın figürü cepheden betimlenmiş, saç ve yüz uzuvları detaylandırılmamıştır (fig. 1). Yuvarlak formu, birbirine yakın ve çukur verilen göz, küçük burun, etli yanak ve oval çene ile yüz sonlanır. Kulak hizasında başlayan ve geriye doğru çıkıntı yapan kısım saç topuzunu andırır. Kısa ve geniş boyun, dar ve yuvarlak omuzla birleşir. Boynun her iki kenarından omuz hizasına kadar düz devam eden kısım, üretim esnasında kalıptan taşan fazlalıktır.

Kollar dirsekten bükülerek kasıklara baskı uygularcasına karnı kavrar. Çömelme hareketine bağlı olarak dizler her iki yana doğru açılmış, bitişik vaziyetteki bacaklar profilden, ayaklar ise hafif $\frac{3}{4}$ cepheden betimlenmiştir. Kalça sağlam bir şekilde zemin çizgisine otururken, vulvanın doğum için açılmaya başladığı dikey ince bir çizgi şeklinde betimlenmesinden anlaşılır. El ve ayaklarda, vücudun genelinde olduğu gibi parmaklar detaylı olarak işlenmemiştir. Figürün göğüsleri hamileliği vurgularcasına iri ve dolgundur. Göğsün altında bükülme hareketinden kaynaklı göbük üzerine yığılan yağ katmanları yatay çizgilerle gösterilmiştir. Benzer şekilde geniş göbük deliği de derin işlenerek figürün genelindeki plastik stil devam ettirilmiştir.



Figür 1: Gaye Çarmıklı Koleksiyonu cam amulet (Gaye Çarmıklı Koleksiyonu Arşivi).

¹ Koleksiyon env. no. 176.

Amulet-2: Sadberk Hanım Müzesi Koleksiyonu'nda yer alan eserin buluntu yeri bilinmemektedir². Kehribar renkli yarı opak cam hamurundan yapılan amulet 22 mm yüksekliğinde, 12 mm genişliğindedir (fig. 2). Sağlam olarak günümüze ulaşan figürün yüzünde iri gözle tezat oluşturacak biçimde küçük burun ve dudak profili izlenir. Amulet-1'de olduğu gibi omuzlar dar, göğüsler iri, karın şiş, göbek deliği geniş verilmiş olup, elleriyle kasık bölgesine bastırmaktadır. Profilden verilen bacaklar genital bölgeyi açıkta bırakacak şekilde yanlara doğru açılır. Sadberk Hanım Müzesi örneğinin gerek ölçü gerekse yüz ve vücut detaylarının Gaye Çarmıklı Koleksiyonu amuleti ile benzerliği kalıp birlikteliğini düşündürür.



Figür 2: Sadberk Hanım Müzesi cam amulet (*Sadberk Hanım Müzesi Arşivi*).

Amulet-3: Sadberk Hanım Müzesi Koleksiyonu'nda bulunan bu amuletin de ne yazık ki buluntu yeri bilinmemektedir³. Lacivert, opak camdan yapılan figürün 19 mm yüksekliğinde, 11 mm genişliğinde olup, saç ve yüz uzuvlarının verilmesi açısından diğer iki örnekten oldukça farklıdır (fig. 3). Ortadan ikiye ayrılan saç, kalın bir rulo halinde alnın iki yanını çevreleyerek ensede topuz yapar. Yuvarlak yüz konturu içinde iri gözler, çıkık elmacık kemikleri, düz dudak kenarları belirgindir. Her iki eliyle kasık bölgesine bastıran figür dar omuzları, iri göğüsleri, geniş göbek deliği ve yana açılan bacaklarıyla diğer amuletlerle benzerdir. Renk dışında bu eseri farklı kılan bir diğer özellik de MS 2. yüzyıla ait bir halka küpeye takılı olmasıdır⁴. Bu tip küpelere genelde altın telden yapılan dikey sarkaçlar takılmakta, doğuran kadın amuletleri ise Mısır'da ele geçen lahit kapağı üzerindeki portreden de anlaşıldığı üzere boyuna asılmaktaydı⁵. Özetle, Sadberk Hanım Müzesi örneği MS 2. yüzyıl küpesine sarkaç olarak eklenmiş ve günümüzde de bu şekilde teşhir edilmektedir.

Tipoloji, Stil ve Atölye

Literatür araştırmaları, amulet amaçlı kullanılan çömelen hamile kadın pandantiflerinin Mısır, Suriye ve Kartaca'ya kadar uzanan geniş alanda şaşırtıcı derecede az sayıda örnekle temsil edildiğini ortaya koymuştur. Demeter ile ilgili mitolojik anlatımlar

² Müze env. no. SHM 8655- HK. 4126.

³ Müze env. no. SHM 15092-ARK.10.60.

⁴ Naumann 1980, 42, taf. 17, kat. no. 75.

⁵ Nifosi 2019, 103, fig. 3.21a.

çerçevesinde adı geçen Baubo karakteriyle özdeşleştirilen söz konusu amuletlerle ilgili ilk araştırma St. J. Simpson tarafından 2004 yılında, Merv antik kenti kazılarında ele geçen bir örnek üzerinden yapılmıştır⁶. 2015 yılında bu kez C. Beer, Akdeniz kültür bölgesinde yoğunlaşan bu amulet grubunun örneklerini bir araya toplamıştır⁷. Kazı buluntusu olarak ele geçen veya müze koleksiyonlarında yer alan 25 örnek yazar tarafından “Tip-Varyasyon, Renk ve Dağılım” başlıkları altında ele alınmıştır. Yazar makalesinde, bu kadın figürlerinin tanrıça Demeter’i neşelendirmek için eteğini kaldıran ve cinsel organını tanrıçaya gösteren “Baubo” tipolojisinden farklı olduğunu belirtmesine rağmen, genel kanaat doğrultusunda literatürde kabul gördüğü şekliyle bu adlandırmayı kullanmaya devam etmesi, ikonografi bölümünde detaylıca ele alacağımız “Baubo” tartışmasının da önünü açmıştır. Beer’in makalesinde değerlendirilen amuletlerin ortak özelliği, camdan ve kalıp tekniğinde yapılmalarıdır. Üretim aşamasında genelde kobalt mavisi, yarı saydam koyu grimsi mavi, saydam açık mavi ya da saydam yeşil gibi vurgulu renklerin yanı sıra, saydam sarımsı-beyaz ile opak sarı ve opak beyaz gibi daha doğal renklerdeki cam hamuru tercih edilmiştir. Makalede değerlendirdiğimiz pendantsiflerden Gaye Çarmıklı Koleksiyonu’ndaki örnek saydam sarımsı/beyazımsı rengiyle doğal olarak tanımlanan gruba girerken, kehribar ve lacivert renkli Sadberk Hanım Müzesi örnekleri yarı değerli taşların taklitleri (amber ve lapis lazuli) olarak tanımlanır. Beer, yayınında hamur renklerinin istatistiğine dayanarak İbiza ve Fenike-Pön *Nekropolis*i’nde ele geçen örneklerde farklı tonlarda da olsa mavi cam hamurunun tercih edildiğini belirtmesine rağmen Mısır ve Delos örneklerinde de mavi tonlarının görülmesi, kanaatimizce coğrafyaya göre bir renk sınırlamasından söz etmenin çok da doğru olmayacağını ortaya koymuştur⁸. Mavi cam hamurunun tercih edilmesinde, Tunç Çağı’ndan itibaren sevilerek kullanılan ve zahmetli yapım tekniğiyle dikkat çeken fayansı daha ucuz ve kolay bir teknikle taklit etme isteği de rol oynamış olmalıdır. Bu bağlamda, Kartaca koloni yerleşimleri Mallorca ve Puig des Molins⁹ *nekropolis*lerinde bulunan ve MÖ 4. yüzyılın birinci çeyreğine tarihlenen örnekler, çarpıcı kobalt mavisi rengiyle Roma İmparatorluk Dönemi içlerine kadar talep gören Mısır fayanslarının Geç Klasik Dönem taklitleri olarak değerlendirilebilir¹⁰.

Detaydan uzak ancak bir o kadar da plastik betimlenen kadın figürlerinin yapımında farklı renkte cam hamurlarının tercih edilmesine ek olarak saç, yüz, göğüs ve göbek deliğinin verilmişindeki farklılıklar, kalıp çeşitliliğine de işaret etmektedir. Özellikle türban ya da *kekryphalos* benzeri bir saç aksesuarıyla çeşitlenen saç modelleri, ana şablonu zenginleştiren küçük dokunuşlardır¹¹. Bu amuletler için başlangıçta Fenike ya da Levant



Figür 3: Sadberk Hanım Müzesi cam amulet
(Sadberk Hanım Müzesi Arşivi).

⁶ Simpson 2004, 227-234.

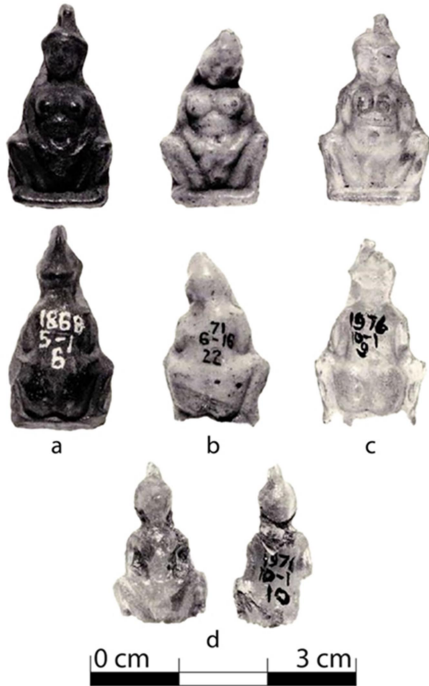
⁷ Beer 2015, 339-349.

⁸ Beer 2015, 342-344.

⁹ Izquierdo-Peraile ve Prados-Torreira 2004, 166, fig. 5.

¹⁰ Beer 2015, 342.

¹¹ Beer 2015, 341.



Figür 4: British Museum Koleksiyonu cam amuletleri (Simpson 2004, 231, fig. 6a-b)

açından en yoğun grup ise Londra British Museum Koleksiyonu'nda yer alır (fig. 4). Cezayir yakınlarındaki *Gunugus Nekropolis'i*'nde MÖ 3.-2. yüzyıl kontekstinde ele geçen amuletlerden üretimin Hellenistik Dönem içinde de devam ettiği anlaşılır¹⁵. Türkmenistan'daki Merv¹⁶ antik kentinde bulunan örnek Geç Hellenistik Dönem'de amuletlerin yayılım alanının doğu sınırını belirlerken, Meroë *Nekropolis'i* (Sudan) örneği ise Erken Roma İmparatorluk sürecine kadar kullanımın devam ettiğini belgeler¹⁷. Mısır kültüründeki bu süreklilik MÖ 4.-1. yüzyıl arasına tarihlenen örneklerin daha soyut biçimi olarak MS 3. yüzyıla kadar devam eder. Biçime ek olarak ham maddesi de değişen fayans ya da yarı değerli taştan yapılmaya başlayan bu kadın figürinleri Baubo yerine "Omphale" olarak tanımlanır.

Ülkemiz sınırları içerisinde tespit edilen bu amuletlerden bir tanesi Gaye Çarmıklı Koleksiyonu'nda, iki tanesi Sadberk Hanım Müzesi Koleksiyonu'nda olmak üzere şimdilik üç örnekle temsil edilmektedir. Kalıp birlikteliğini düşündürecek derecede hem ölçü hem de yüz detayları açısından benzer olan Amulet-1 ve Amulet-2 derin ve detaysız göz konturu, yuvarlak ve dolgun verilen göğüs biçimlendirmesi ile British Museum'da sergilenen ve Geç

Bölgesi çıkış noktası olarak kabul edilmiş, ancak sonradan Mısır'da bulunan benzer tipte terracottaların protip olabileceği önerilmiştir¹². Terracotta öncüllerinin tipolojik sınıflandırmasına göre cam amuletler "Dunand Tip 2¹³" grubuna girmekte olup, bunlar terracotta örneklerle kıyasla daha katı bir şablonda betimlenmişlerdir. Beer, yayınında amuletleri sadece askı halkalarının eklenti yerlerine göre iki farklı tipte gruplamıştır¹⁴. Makalede değerlendirdiğimiz amuletlerin tamamı, başın üzerinde bulunan askı halkası nedeniyle Beer'in birinci grubuna girmektedir.

Tarihlendirme

Çömeliir pozisyonunda, doğum yaparken betimlenen cam kadın amuletleri bilimsel kazılarda ele geçen örnekler doğrultusunda MÖ 4. yüzyıl başlarından önceye tarihlenmez. Hibe ve satın alma yoluyla Avrupa ve Amerika'daki müzelerin koleksiyonlarına dahil edilen örnekler ise buluntu kontekstlerinin bilinmemesi nedeniyle tipolojik çeşitliliği belgelemenin ötesine gidemez. Sayısal

¹² Beer 2015, 340. Beer, bu terracottaları F. Dunand'ın iki tipe ayırdığını, ikinci tipte bulunan daha karikatürize stilde betimlenen örneklerin aslında üç grupta toplanması gerektiğini önerir. Birinci tipte sandalyede, ayakları birbirine değecek şekilde oturan ve dua eden kadınlar yer alır ve bunlar "Doğuma Önderlik Eden" sıfatına sahip tanrıça Isis'e dua eder. İkinci grupta ise, makale konusunu oluşturan amuletler ile benzer duruş ve gestustaki terracottalar yer alır. Çömelen ya da *squat* pozisyonundaki kadınlar elleri kasık bölgesinde, vulvası vurgulanmış, başında da kalınca bir çelenkle betimlenir. Beer tarafından önerilen üçüncü grupta ise başında geriye doğru kaymış türban benzeri bir başlık bulunan şişman çıplak kadın figürünün bacaklarının ayrıık, dizlerinin bükük, göğüslerinin yuvarlak ve vulvasının vurgulu işlenmesi makalede ele aldığımız tipte örtüşür.

¹³ Dunand 1979, 100.

¹⁴ Beer 2015, 341-342.

¹⁵ Gauckler 1915, 414, pl. CCLXIX, 3.

¹⁶ Simpson 2004, 228, fig. 2.

¹⁷ Dunham 1963, 118, 122, no. 193, fig. 92g.

Hellenistik Dönem'e (MÖ 2.- 1. yüzyıl) tarihlenen Mısır orijinli örnekle son derecede benzerdir¹⁸ (fig. 4a). Bu benzerlikten her iki pandantifin de MÖ 2. yüzyıl sonu ile 1. yüzyıl arasına tarihlenmesi gerektiği sonucuna ulaşılır. Saç modeliyle diğerlerinden ayrılan Amulet-3 ise farklı bir atölye/kalıp ürünü olarak aynı dönem içerisine tarihlenmelidir.

MÖ 4. yüzyıldan MÖ 1. yüzyıla kadar uzanan 300 yıllık üretim sürecinde batıda İspanya, Ege Denizi, kuzeyde Karadeniz kıyıları, güneyde Mısır ve Levant kıyıları ve doğuda Mezopotamya'dan Türkmenistan'a kadar uzanan geniş bir alana yayılan bu cam amuletlerin nerede üretildiği araştırmacılar tarafından sorgulanan bir diğer başlıktır (fig. 5). Hellenistik ve Roma dönemleri içerisinde Akdeniz ticaretinin etkisiyle geniş bir alana yayılan bu malzeme grubu, yerel tanrıçalarla kolaylıkla özdeşleştirebilecek evrensel ikonografisinin de etkisiyle başka kültür bölgelerinde de üretildi mi? Buluntuların dağılım istatistiğine baktığımızda, Fenike kolonilerinin yer aldığı Kuzey Afrika'daki cam atölyeleri Geometrik Dönem sonuna kadar uzanan köklü amulet üretim süreçleriyle Doğu Akdeniz atölyelerine iyi bir alternatif olma potansiyeline sahiptir. Makalede incelenen amuletlerden yalnızca birinin buluntu yerinin bilinmesi, atölye tespitini zorlaştırmakla birlikte, Lidya Bölgesi'ni bu buluntu grubunun yayılım alanı içerisine dahil eder. Diğer yandan İonia'da Priene, Magnesia ve Erythrai merkezli Baubo kültünün Lidya Bölgesi'ndeki varlığı, Doğu Akdeniz orijinli farklı bir betimleme şablonuyla da olsa belgelenir¹⁹. Ephesos'ta Yarikkaya Demeter/Persephone Kutsal Alanı'nda ele geçen pişmiş toprak amulet, bu ikonografinin bölgede farklı bir materyalden ancak ortak amaç doğrultusunda üretildiğini pekiştirirken, eserin F. Alanyalı tarafından Demeter/Persephone kültüyle ilişkili yorumlanması daha önce de belirttiğimiz gibi buluntu yerine bağlı olarak yerel tanrıçanın/tanrıçaların ikonografisiye dahil edilme sürecinin doğal sonucudur²⁰. Anadolu'da çömelen kadın terracottalarının Troia, Klazomenai ve Tarsus gibi merkezlerde ele geçmesi, Hellenistik Dönem'de söz konusu ikonografinin Anadolu'nun genelinde bilinir olduğunu göstermesi açısından da önemlidir²¹. Atina Agorası'nda bulunan, MÖ 5. yüzyıl başlarına tarihlenen ve "Baubo" olarak tanımlanan terracotta figürin, Yunanistan'da bu sürecin Klasik Dönem'e kadar uzandığının kanıtıdır²². Levant kıyılarında amuletlerle aynı ikonografide ve aynı zaman dilimi içerisinde terracotta figürinlerin²³ ele geçmesi, bölge için önerilen merkezi atölye görüşünü kuvvetlendirmekle birlikte, yayınlanmış eser sayısının azlığı kesin bir sonuca varmayı güçleştirir. Müze ve özel koleksiyonlardaki eserlerin erişilebilen dijital fotoğraflarından, aslında yayınlandıktan daha fazla sayıda örnek olduğu anlaşılır ancak eserlerin buluntu yerlerine dahil verilerin olmayışı ne yazık ki atölye konusuna katkı sağlayamamaktadır²⁴.

Diğer yandan Tralleis'te ele geçen çömelen kadın figürü kemik amulet yayıncılarının önerdiği MS 3.-4. yüzyıl tarihi doğru kabul edildiği takdirde, bu ikonografinin en geç örneğini oluşturur²⁵. Dolgu içerisinde ele geçen diğer kemik objelerin MS 1. yüzyıl ile 7. yüzyıl arasına ait olması ne yazık ki kemik figür için önerilen tarihi sorgulamayı mümkün kılar²⁶. Figürün duruş pozisyonuna ek olarak detaydan uzak işlenen yüz uzuvları, şiş karın ve dikey bir çizgiyle vurgulanan vulvasıyla cam pandantiflere benzemesine rağmen,

¹⁸ Simpson 2004, 231, fig. 6a-b.

¹⁹ Karataş 2019, 180.

²⁰ Soykal-Alanyalı 2005a, 295-300; Soykal-Alanyalı 2005b, 319-326.

²¹ LIMC III.1, 88-89, no. 3 (Klazomanai); no. 6 (Troia); no. 7 (Tarsus).

²² Nicholls 1995, 441-442, pl. 106, Agora T 2358 +T 2378.

²³ Castiglione 2019, 362, 364, fig. 25.3.

²⁴ Budapeşte Müzesindeki Roma İmparatorluk Dönemi'ne tarihlenen çömelen Baubo için bk. Museum of Fine Arts, Budapest. 2022; Paros Müzesi örneği için bk. Wikimedia Commons. 2022; Londra Freud Müzesi örneği için bk. Freud Museum London. 2022.

²⁵ Ünal *et al.* 2021, 274, 286, cat. no. 21.

²⁶ Ünal *et al.* 2021, 270.

kollarının olmayışı ve üst gövdesinin giysili oluşuyla farklıdır. Stilize anlatıma bağlı oluşan bu farklılıklara karşın amuletin Hellenistik Dönem sonu ile MS 1. yüzyıla tarihlenen Mısır'dan karnelyan bir örnekle benzerlik göstermesi, Tralleis kemik kadın figürünü için önerilen tarihin MS 1.-2. yüzyıla, yani Erken Roma İmparatorluk Dönemi'ne çekilmesi gerektiğini düşündürür²⁷.



Figür 5: Bugüne kadar bulunmuş cam amuletlerin dağılımını gösterir harita (Çizim: Tuğba Teze).

İkonografi

Çömelir (*squat*) pozisyonda, doğum yaparken betimlenen çıplak kadın amuletlerinin 20. yüzyılın ilk çeyreğinde Mısır'da ele geçen örnekleri "Baubo" veya "Pseudo-Baubo"²⁸ olarak tanımlanmış ve günümüze kadar da bu tanımlama -bazı yayınlarda sorgulansa da- kabul görmüştür²⁹. Sayıları giderek artan arkeolojik araştırmalardan elde edilen bulgular çıplak, iri göğüslü, şiş karınlı çömelir pozisyonda kadın betimlemesinin Baubo olarak tanımlanan Klasik Dönem tarihli amuletlerden çok daha erkene uzandığını ortaya koymuştur. R. V. Nicholls, Atina Agorası'nda ele geçen benzer biçimde betimlenmiş terracotta figürinlerin Hellenistik Dönem'in *groteks* anlatımını hatırlatan abartılı yüz uzuvlarını çıkış noktası kabul ederek, söz konusu kadın betimlemeleri için önerilen "Baubo" tanımlamasını sorgulayan ilk kişidir³⁰.

Amuletlerle ilişkili görülen Baubo kimdir? Baubo, MÖ 7. ve 6. yüzyıllarda kaleme alınan Homerik Demeter İlahisi'nde adı geçen Iambe figürü ile özdeşleştirilen bir karakterdir³¹. Pan ile Echo'nun kızı olan Iambe, Eleusis kralının hizmetindeyken, yaptığı müstehcen dans ve şakalarla Demeter'i güldürerek yas sürecinden çıkartır ve böylece bir anlamda toprağın bereketinin geri dönmesine katkı sağlar³². Baubo'nun bir başka kimliği de

²⁷ Nifosi 2019, 102-103, fig. 3.21b.

²⁸ Nifosi 2019, 98.

²⁹ LIMC III.1, 87-90.

³⁰ Nicholls 1995, 441-442.

³¹ Karataş 2019, 180.

³² LIMC III.1, 87-90, LIMC III.2, 67-68; Kerényi 2012, 75.



Figür 6: Priene buluntusu Baubo
(Raeder 1984, 85, abb. 23b)

Demeter'in insanlığa tarımı öğretmesi için yetiştirdiği Triptolemos'un annesi olmasıdır³³. Özde Eleusis gizem dininin önemli karakterlerinden biri olarak kabul edebileceğimiz Baubo, tarım ve bereket ile ilişkili olup, en yaygın görsel anlatımı da mitolojide vurgulandığı biçimde eteğini kaldırarak cinsel bölgesini gösterdiği versiyonudur³⁴ (fig. 6). Karın boşluğuna eklenen baş ile karikatürize edilen bu figürinlerle, kökeni MÖ 2. bine kadar uzanan Yakın Doğu kültürlerine ait *anasyrma* gestusu Hellenistik Dönem Yunan görsel sanatına taşınır³⁵. Mısır'da tanrıça Hathor'un babası Ra'yı neşelendirmek için aynı gestusu yaparak onu kahkahalara boğması, bölgede bu hareketin en depresif duygu durumuna sahip ilahi karakteri bile normalleştirecek güçte dini bir eylem olarak kabul görmesinde etkili olmuştur³⁶.

MÖ 4. yüzyıl başlarından Roma Dönemi'ne kadar uzanan süreçte Baubo betimlemeleri çeşitlenir. Bacaklarını ayırır pozisyonda bir yaban domuzu üzerine ya da doğrudan yere oturan şiş karınlı kadınlar da Baubo olarak tanımlanır³⁷ (fig. 7). Hellenistik Dönem'in sonlarında Herakles'in de ikonografiye dahil edilmesiyle, Roma Dönemi'nde daha da yaygınlaşacak olan Baubo'nun Omphale'ye dönüşüm süreci başlamış olur³⁸.

Aslında doğum esnasında betimlenen kadın anlatımları Baubo ve Omphale'den çok daha erkene uzanan köklü bir geçmişe sahiptir. Kadının kendi bedeninden başka bir bedeni çıkarması, insan anatomisinin işleyiş biçiminin henüz anlamlandırılmadığı Prehistorik Dönem kültürleri için kelimenin tam anlamıyla mucize olarak algılanmıştır. Doğum eylemiyle soyun devamlılığını sağlayan kadına duyulan saygının göstergesi olan "ana tanrıça" kavramı inançta eril tanrıların, yeryüzünde ise eril yöneticilerin güç kazandığı süreçte Prehistorik Dönem'deki kadar olmasa da önemini korumayı başarmıştır³⁹. Şiş karında bebeğini güvende tutan, iri göğüsleriyle onu besleyecek sütü sağlayan kadın bedeni, tarımın gelişmesiyle insan yaşamında önemli bir öge haline gelen toprak ile özdeşleştirilmiştir. Türk-Altay mitolojisinin dilimize bir yansıması olan "Toprak Ana" tanımlaması, Prehistorik algının sürekliliğini göstermesi açısından önemlidir⁴⁰.

Proto-Neolitik Dönem'in orta evresinde Göbekli Tepe'de taş üzerine kazınan kadın betimlemesi, çağının kadın imgelemindeki çeşitliliği yansıtmaya ek olarak, makalede değerlendirdiğimiz amuletlerdeki ikonografinin en erken örneği olmasıyla da önemlidir⁴¹.

³³ Grimal 2012, 116.

³⁴ LIMC III.2, 67-68, Baubo I a, e, f.

³⁵ Lebesse 2009, 529-530, fig. 7-9. *Anasyrma* gestusu Orientalizan Dönem'de Girit kültürü aracılığıyla Yunan sanatına geçer, Aphrodite ve Hermaphrodit betimlemeleriyle Roma Dönemi'ne kadar varlığını sürdürür.

³⁶ Nifosi 2019, 98.

³⁷ LIMC III.2, 67-68, Baubo 2-4.

³⁸ LIMC III.1, 88; LIMC III.2, 67-68, Baubo 9.

³⁹ Yaman 2020, 5-14, lev. 1-7. Günümüz sosyolojik yapısında bile kadına ayrı bir saygınlık kazandıran "ana" sıfatı Antik Dönem'de *oikos* ile sınırlı yaşam sürmek zorunda kalan kadına ne yazık ki Prehistorik Dönem'deki hemcinsleri kadar itibar ve güç sağlayamamıştır. Venüs olarak tanımlanan ilk kadın betimlemelerinin çıplak, iri göğüslü, şiş karınlı ve geniş kalçalı fiziği Neolitik Dönem'e de yansımış; Tunç Çağ'ında ise değişen estetik anlayışla kadın artık daha zayıf ve hatta soyut çizgilerle "idol" olarak tasavvur edilmiştir.

⁴⁰ Akçam ve Köse 2022, 389-396.

⁴¹ Bilgi 2012, 44, R3.

Çömelmış pozisyonundaki kadın sağ kolunu dirsekten bükerek karnına doğru uzatır, sol kolu da yine dirsekten bükülü ancak yukarı doğru açılmaktadır. Doğum sahnesi olarak yorumlanan bu anlatımda kadının vulvasından iki parça sarkmaktadır. Dikkatli bakıldığında, kadının ayaklarına benzeyen bu eklentiler ters pozisyonda doğan bir bebeğin ayakları olarak da yorumlanabilir. Yüzde ise sadece göz/kaş ve burun detayına yer verilmiş, ağız işlenmemiştir. Yatay ve eğik kısa çizgileri kaş olarak yorumladığımızda, günümüzden 10 bin yıl öncesine ait bu betimlemede doğum esnasında çekilen acının ifade edilmeye çalışıldığını söylemek yanlış olmaz. İlginç olan husus, aynı mimik özelliklerinin konumuzu oluşturan amuletler için de geçerli olmasıdır. Anatomik başarının ötesinde, duygu durum anlatımlarının *pathos*la en üst noktaya ulaştığı Hellenistik Dönem'e tarihlenen amuletlerde yüzün detaylandırılmasına gerek duyulmamış, olasılıkla kadını kimliklendirmekten çok doğum eylemi ön plana çıkartılmak istenmiştir. Göbekli Tepe'deki kadın figürü, Orta Anadolu Neolitik'te Çatalhöyük'te ele geçen ve her iki yanında leopar/dişi aslanların eşlik ettiği, tahta oturur vaziyette ve de doğum anında betimlenen kadın anlatımıyla ilahi bir karaktere yani "ana tanrıça"ya dönüşmüştür⁴². Doğum öncesi çömelen pozisyonda betimlenen kadın figürleri Göbekli Tepe sonrasında MÖ 7. binde Doğu Avrupa Neolitik Dönem yerleşmelerinde görülür⁴³. Anadolu'da ise aynı ikonografi çağdaş süreçte Çatalhöyük ve Hacılar figürleriyle farklı bir duruş pozisyonuyla da olsa betimlenir⁴⁴.

Hamile kadın anlatımları zamanla yerini çocuğunu emziren ya da taşıyan kadınlara bırakır. Doğum yapan kadın betimlemeleriyle aynı düşünceden köklendiği için bu tiplerin de kronolojik gelişimine değinmemiz gerekir. Literatürde *kourotrophos* olarak tanımlanan bu ikonografi, çömelen kadınlar gibi Anadolu Neolitik'te Çatalhöyük'te karşımıza çıkar⁴⁵. MÖ 14. yüzyıla tarihlenen altın kolye sarkacında, Hitit tanrıçası kucığında çocuğuyla Çatalhöyük ana tanrıçasını andıran biçimde aslan pençeleriyle süslü kolçaklı bir tahta oturur şekilde betimlenir⁴⁶. Mısır'da ise MÖ 15. yüzyıl kadınları tanrı ya da firavun olarak tanımlanan karakterleri taşıırken betimlenir⁴⁷. Aslında çocuk taşıyan kadın figürleri için süregelen en önemli tartışma da tam olarak bu noktada yoğunlaşır. Demir Çağı'nda başlayan ve Roma Dönemi'ne kadar devam eden *kourotrophos* betimlemelerinin bir tanrıçayı mı yoksa ölümlü bir kadını mı temsil ettikleri belli değildir. Kesin olan husus, bu figürinleri sipariş eden kitlenin hamile ya da çocuklu kadınlar olduğu, bu zor süreçte ilahi bir güç aracılığıyla hem kendilerini hem de çocuklarını korumayı hedefledikleridir. Bu bağlamda Yunanistan⁴⁸ ve Anadolu'da⁴⁹ Demeter-Persephone gibi kadın ve bununla ilintili olarak doğum ile ilgili tanrıçaların kült merkezlerinde bulunan terracottalar içerisinde *kourotrophos* ikonografisi yoğunluk gösterir ve Anadolu'da yerli ana tanrıçalarla özdeşleştirilen Artemis, Aphrodite ve Demeter'in görsel anlatımlarında sıklıkla kullanılır⁵⁰.



Figür 7: Mısır'dan boğa üzerinde Baubo, Greko-Roma Dönemi (Nifosi 2022, 182, fig. 5).

⁴² Bilgi 2012, 101, R182.

⁴³ Soykal-Alanyalı 2005a, 297.

⁴⁴ Bilgi 2012, 99-101, R176-182.

⁴⁵ Bilgi 2012, 76-77, R8, 101, R189-190.

⁴⁶ Bilgi 2012, 422-423, R1138.

⁴⁷ Aldred 1980, 157-158, fig. 119-120.

⁴⁸ Hadzisteliou-Price 1978, 1-58.

⁴⁹ Halikarnassos, Kos, Priene, Theangela için bk. Schipporeit 2017, 25; Kaunos için bk. Bulba 2019, 130-134, lev. 4.

⁵⁰ Ephesos Tetragonos Agorası kuyu buluntusu için bk. Alanyalı 2016, res. 2; Şahin 2013, 88.

Görülen odur ki Yunan mitolojisinin resmi sıfatlı doğum tanrıçası olan Eileithyia Anadolu’da daha geri planda kalmış, olasılıkla da “bereket” sıfatı taşıyan yerel tanrıçalara entegre olmuştur⁵¹.

Kourotrophos betimlemelerinde öne çıkan bir diğer sahne de emziren kadın ikonografisi olup, kökeni Mısır ile Mezopotamya’da MÖ 4. bine kadar uzanır. Bu ikonografi Anadolu’da ise en erken MÖ 3. bin yıl sonuna tarihlenen Horoztepe figürininde görülür ve Geç Hitit Karatepe kabartmalarında da devam eder⁵². Aile betimlemelerinin ön plana çıktığı Geç Hitit stelleri aynı zamanda *kourotrophos* ikonografisini kendine özgü anlatım biçimiyle yorumlayan yerli Anadolu örnekleri olarak ayrı bir öneme sahiptir⁵³. Klasik Dönem içerisinde hem çocuk emziren hem de çocuk taşıyan *kourotrophos* figürinleri İonia’da kutsal alanlara ek olarak *nekropolis*lerde⁵⁴ ele geçmeye devam eder. Figürinlerden de açıkça gözlemlendiği üzere, Arkaik Dönem’de Anadolu’nun ana tanrıçası Kybele Yunan inancına girmiş, Hellenistik Dönem’e kadar da başta Rhea ve Demeter olmak üzere mevcut tanrıçaların bereket, doğum ve hayvanların hakimi (*potnia theron*) gibi sıfatlarında algılanarak, onların kişilikleriyle özdeşleştirilmiştir⁵⁵. Roma inanç sisteminde ise ana tanrıça, Kybele kimliğiyle MÖ 3. yüzyıl sonunda pantheondaki yerini almış, hızlı bir biçimde inşa edilen tapınaklar ve düzenlenen festivallerle organize bir kült sisteminin sahibi olmuştur⁵⁶.

Doğum anında veya çocuk taşırken betimlenen kadın figürinlerinin kronolojik özeti sonrasında çıplak, çömelmiş ve elleri kasık bölgesini bastırırken betimlenen kadın figürinlerinin ele geçtikleri coğrafyalarda nasıl yorumlandığını, hangi tanrıça veya mitolojik karakterlerle özdeşleştirildiğini anlamaya çalışacağız. Metropolitan Müzesi Koleksiyonu’nda karnelyan taşından yapılmış çömelen çıplak kadın figürü, Herakles’i köle olarak yanında tutan Lydia kraliçesi/prensesi Omphale olarak tanımlanmıştır⁵⁷ (fig. 8). Figürün yüzü birbirini kesen çizgilerle dört parçaya bölünmüş ve boş alanlara oldukça stilize biçimde göz, burun, dudak ve çene işlenmiştir. Yüzdeki soyut işçiliği tamamlar şekilde kolları da belli belirsiz işlenmiş, karın ve vulva ise vurgulanmıştır. Eser, A. Nifosi tarafından Geç Hellenistik-Erken Roma Dönemi’ne tarihlendirilmiştir. 12 mm yüksekliğindeki figürün askı halkası olup olmadığı mevcut fotoğraf ve tanımlamadan bilinmemekle birlikte, aynı müzede yer alan fayanstan bir başka çömelen kadın figürünün arkasında askı halkasının bulunması, her iki örneğin de amulet amaçlı boyunda taşındığını kanıtlar⁵⁸ (fig. 9). İkonografi ve stil olarak karnelyan örnekten farklı olan ikinci figürin de diğeri gibi Mısır kökenli olarak tanımlanmış fakat Roma Dönemi’ne tarihlendirilmiştir. İki figür arasındaki en önemli fark, fayans örneğinin her iki elinde Herakles’in sopasını tutmasıdır. Yüz ve vücut detayları daha

⁵¹ Yunan pantheonunun bakire avcı tanrıçası Artemis’in doğum ile ilişkili *Eulokhos*, *Okylokheia* (çabuk doğuran), *Mogostokos* (doğum sancılarını azaltan), *Soodina* (doğum sancularından kurtaran), *Lysizonos* (doğum yapanlara yardım eden) gibi çok sayıda sıfatlarının olması ilk başta şaşırtıcı gelmekle birlikte, annesi Leto’nun doğumuna yardım etmesiyle başlayan mitolojik süreç tanrıçanın Anadolu topraklarında kanıksanmayan “anaç” kimliğinin Yunan inanç sistemi içerisine de girdiğini gösterir. Artemis’in sıfatları için bk. Şahin 2013, 88; Erhat 1989, 60-67 (Artemis).

⁵² Özhanlı ve Aktaş 2007, 141, res. 5, 143, res. 7. *Kourotrophos* kelimesi hem çocuk taşıyan hem de emziren kadın figürlerine karşılık gelir.

⁵³ Orthmann 1971, 526, 528, taf. 46, Maraş B19; taf. 48, Maraş D4.

⁵⁴ Fırat 2009, 171-176; Yunanistan’da Olynthos’da da mezarlarda *kourotrophos* figürinleri ele geçmiştir, bk. Soykal-Alanyalı 2002, 174.

⁵⁵ Doğanç 2020, 288. Kybele’nin *potnia theron* sıfatının Artemis için de kullanılması tanrıçanın Anadolu’nun yerel ana tanrıçasıyla özleştirildiği şeklinde yorumlanmıştır, bk. Işın ve Sancaktar 2021, 170. Artemis *potnia theron* betimlemeleri Anadolu’da Roma Dönemi içerisinde de devam etmiştir, bk. Işın ve Sancaktar 2021, 177, fig. 6-10; Arslan ve Delikan 2021, 159-167.

⁵⁶ Doğanç 2020, 294-306.

⁵⁷ Nifosi 2019, 102-103, fig. 3.21b. Herakles-Omphale için bk. Grimal 2012, 560-561.

⁵⁸ Nifosi 2022, 183, fig. 6.

dolgun ve doğala yakın verilmesi, ikinci örneğin Augustus Dönemi'ne tarihlenmesi gerektiğini düşündürür. İlginç olan husus, Herakles'in arınma sürecinin bir parçası olan Lydia kraliçesinin toprak ana ile özdeşleşerek Herakles ile yaptığı "kutsal evlilik/*hieros gamos*" ile bereket ve doğurganlık vasfı kazanması ve bu sayede de kadınlar tarafından amulet olarak tercih edilmesidir⁵⁹. Özde Anadolu kültür tarihinde Prehistorik Dönem'den itibaren öne çıkan kadın ve bereket ilişkisi, Yunan mitolojisinde kahraman Herakles ile "Barbar" kraliçenin evliliğiyle Hellenistik Dönem görsel sanatlarında yer bulmuş ve önemini Roma Dönemi'ne kadar da korumuştur⁶⁰.



Figür 8: Karnelyan taşından Baubo-Omphale amulet, Geç Hellenistik-Erken Roma Dönemi, Metropolitan Müzesi (Nifosi 2019, 103 fig. 3.21b).



Figür 9: Baubo-Omphale amulet, Roma Dönemi, Metropolitan Müzesi (Nifosi 2022, 183, fig. 6).

Doğum esnasında çömelen, çıplak kadın figürlerinin doğurganlığı ve yeniden dirilişi simgeleyen Omphale karakteri dışında Trak tanrıçası Kottyto/Kotys ile de özdeşleştirilmesi, farklı coğrafyalarda benzer algı olduğunu göstermesi açısından önemlidir⁶¹.

Terracotta ve cam amuletler dışında Mısır'da kehanet kültüründe kullanılan *astragaller* üzerinde de benzer kadın figürlerinin görülmesi, bu şablonun bireysel koruyuculuk görevinin çok daha ötesine geçerek, sistemli kültürlerin ritüel objelerine de yansıdığı şeklinde yorumlanabilir. Metropolitan ve Basel Müzelerinde yer alan ve Geç Hellenistik ile Erken Roma Dönemi'ne tarihlenen *astragaller* üzerindeki çömelen kadın figürlerinin doğum/bereket tanrıçası sıfatını taşıyan Isis-Aphrodite'nin yanı sıra Eros ile Phryg başlığı takan erkek figürüyle betimlenmesi, amuletlerdeki bereket ikonografisini destekler⁶². Diğer yandan Mısır orijinli *astragaller*deki kadınların "Baubo/Isis-Aphrodite" üçlemesinde verilmesi, bu figürlerin Omphale ve Kottys adlandırmalarıyla sınırlı kalmayıp daha da çeşitlenebileceğinin göstergesidir.

Doğurganlık, bereket ve koruma sağladığına inanılan bu kadın betimlemeleri farklı coğrafyalarda benzer sıfatları kültürlerinde barındıran yerel tanrıçalarla özdeşleşerek, Prehistorik Dönem'deki "ana tanrıça" kimliğine çıplak, dolgun göğüslü, geniş kalçalı anatomisiyle geri dönmüştür. Kanaatimiz, çömelen pozisyonda, doğum esnasında

⁵⁹ Suhr 1953, 262.

⁶⁰ Dasen 2008, 265-281.

⁶¹ Grandjouan 1961, 24, cat. no. 617-637.

⁶² Nifosi 2022, 178, fig. 1.

betimlenen kadınları tanımlayan “Baubo” adlandırmasının, bu tip figürleri pratik biçimde ifade ettiği için literatürde kullanılmaya devam edeceği yönündedir. Özde bu figürler, en yalın haliyle kadını ve bebeğini koruyan daha kapsamlı biçimiyle ise aileye ve topluluğa bereket sağlayan en ilahi güç olan ana tanrıçanın gücünü bünyesinde toplayan amulet karakterleridir. Kadının doğurganlığını arttıran, aynı zamanda anne ve çocuğu koruyarak toplumsal işgücünü sürdürülebilir kılmayı sağladığına inanılan figürlerin ait oldukları kültürün yerel bereket tanrıçası ile ilişkilendirilmesi bu görüşü destekler. Nitekim bu mantık çerçevesinde Demeter-Persephone kültünün kadın ve doğum ile olan bağlantısı nedeniyle “Baubo” tanımlaması önerilmiş, sonrasında Isis-Aphrodite, Omphale ve Kotys’e kadar çeşitlenen farklı adlandırmalar birbirini takip etmiştir.

Aslında figürlerin ikonografik içeriği “Baubo” betimlemelerinden çok daha erken bir sürece giderken, amuletlerin doğum ve sonrasına dair üstlendiği koruyuculuk fonksiyonu günümüz geleneklerini anımsatacak kadar da günceldir. Geleneğin kökeni Mezopotamya’da Lamashtu⁶³ demonu, Ege Dünyası’nda Lamia, Gello ve Striges’e kadar uzanır⁶⁴. Erken Bizans Dönemi’nde ise Gyllou, Obyzouth, Lilith ve Alabasria isminde kadın karakterlerin pagan kültürlerinde olduğu gibi anne ve bebeğe zarar verdiğiğine inanılmış ve tedbir amaçlı bronz ya da kurşun madalyonlar muska olarak kullanılmıştır⁶⁵. Adlandırmaları ait oldukları kültürlerle göre değişkenlik gösteren *demon*larla mücadelede Mezopotamya inancında büyü plakaları ve fibulalar *apotropeik* içerikleriyle ön plana çıkmış, Anadolu Demir Çağı fibulalarında da benzer ikonografinin devam ettiği güncel araştırmalarla belgelenmiştir⁶⁶.

Antik Dönem kaynaklarında hamile kadınların tapınak ve kutsal alanlara girebilmeleri, onların toplum içinde temiz kabul edildiklerinin göstergesiye, doğum yapan kadınların ise arınma ritüellerine maruz kalmaları “kirli” yani saf olmamaları nedeniyle tehlikede olduklarının göstergesidir. Öyle ki doğum esnasında temas edilen giysi veya aksesuarların doğum tanrıçalarına (Artemis) adak olarak sunulması⁶⁷, kadının doğum sonrası *demon*ların kolay hedefi haline gelmesi *apotropeik* objelere olan gereksinimi arttırmış olmalıdır. Bu aşamada tılsım ve büyü konusunda geniş bir birikimi olan Mısır ve Levant kültürleri çok çeşitli amulet formlarıyla batı pazarına girmiştir. Demir Çağı’nda kolonizasyon süreci, Hellenistik Dönem’de ise *Panhellenizm* akımı doğu ve batı kültürlerinin etkileşim sürecinin sürekliliğini tetiklemiştir. Roma Dönemi gemmelerinde doğum sonrası ellerinde tuttıkları kaptaki su ile temizlenen kadın figürlerine ait betimlemeler, inanç zincirinin devamlılığını ortaya koyması açısından önemlidir⁶⁸.

Genel Değerlendirme ve Sonuç

Gaye Çarmıklı Koleksiyonu ile Sadberk Hanım Müzesi’nde bulunan çömelir halde, çıplak kadın figürünü şeklindeki üç cam amuleti konu alan bu çalışmayla arkeoloji literatüründe az sayıda yayımla tanınan özgün amulet grubu ilk kez Anadolu menşeli buluntularla biçimsel ve fonksiyonel açıdan değerlendirilmiştir. Helenistik Dönem’den itibaren Mısır, Levant ve Kuzey Afrika kıyılarındaki antik kentlerde üreilmeye başlayan ve doğuda Türkmenistan, batıda İspanya’ya kadar geniş bir alana yayılan amuletler Roma Dönemi’ne kadar kullanılmıştır. Bu uzun süreçte anatomik detaylarda küçük değişiklikler gözlemlenmekle

⁶³ Black ve Green 2003, 142; Götting 2011, 439, Köse 2017, 176.

⁶⁴ Anne ve bebeğe zarar vereceğine inanılan dişi *demon*ların arasında Lamia ve Gello öne çıkmaktadır, bk. Fabiano 2012, 662; Köse 2017, 176.

⁶⁵ Köroğlu 2016, 139.

⁶⁶ Erdan *et al.* 2020, 132-141.

⁶⁷ Alanyalı 2016, 5, res. 3. Doğumun bu denli kirli sayılmasının nedeni bebeğin kanla dünyaya gelişinin ölümle bir tutulmasıdır. Zira ölüm de doğum gibi arınmayı gerektiren bir süreçtir, bk. Fabiano 2012, 663.

⁶⁸ Nifosi 2019, 105, fig. 3.23.

birlikte çıplaklık, çömelme hareketi ve hamile olma figürinlerin temel özellikleridir. Amuletlerde doğum sancılarının başlamasıyla kasıklarına baskı uygulayarak süreci hızlandırmaya çalışan kadın anlatımı esastır. Yüksekliği 20 mm'yi geçmeyen bu figürinler başta cam olmak üzere yarı değerli taş, pişmiş toprak ve kemikten yapılmış ve üst kısımdaki askı halkasından da anlaşıldığı üzere ipe asılarak boyunda taşınmıştır. Yayınlanmış az sayıdaki amuletin istatistik verileri doğrultusunda Mısır, Levant ve Kuzey Afrika kıyıları üretim merkezi olarak önerilmiştir.

Yayımlı alanına paralel olarak üretim bölgesinin de bu denli geniş olması amuletlerin çok kimlikli yorumlanmasında etkili olur. Örneğin Yunanistan'da ele geçen amuletler Demeter'i yas sürecinden çıkartan "Baubo", Trakya'da bulunanlar doğum ve bereket tanrıçası "Kottys" ve Mısır'daki örnekler ise hem Baubo hem de Lidya'nın mitolojik kraliçesi "Omphale" olarak tanımlanmıştır. İkonografi için bu kadar farklı kimlik önerisinin olmasının nedeni, kadın figürinlerinin herhangi bir atribüt taşımamalarıdır. Amuletlerde ilahi kimliğin vurgulanmayıp doğum eyleminin ön plana çıkarılması, bu objelerin anne ve çocuğu doğum esnasında ya da sonrasında koruyan *apotropeik* bir güce sahip oluşuyla açıklanabilir. Kadın, doğum öncesi ve doğum sonrası hem kendini hem de bebeğini tehlikelerden korumak istemiş bu yönde de tanrıçalara adaklar adanmış ve onların koruyuculuğunu sürekli olarak boynunda taşıdığı amuletinde hissetmek istemiştir. Doğum pozisyonunda ya da kucağında çocukla betimlenen kadın figürlerinden oluşan terracotta ya da cam amuletlerin kadını hem doğum esnasında hem de lohusalık evresinde koruduğuna inanılmış olmalıdır. Mısır'da MS 54-68 yıllarına tarihlenen bir lahit kapağı üzerindeki kadın portresinin boynunda benzer bir amuleti taşıması bu görüşü destekler⁶⁹. Genelde çocuğunu kaybetmiş veya asla çocuk sahibi olamamış kadın *demonların* başta bebeğe, sonrasında da anneye zarar verdiği inancının günümüzde lohusa kadınlar için hala kabul gören "alkarısı/alkarası" tarafından rahatsız edilmek anlamına gelen "al basması" durumuna karşılık gelmesi, antik dönemden modern dünyaya uzanan inanç devamlılığına konumuz dahilinde güzel bir örnektir. Hatta kelimenin, Erken Bizans Dönemi batıl inanç sisteminde aynı özellikleri taşıyan kötü kadın karakterlerinden biri olan Alabasdra ile filolojik benzerlik göstermesi, bu geleneğin de Anadolu'ya miras kalan çok sayıdaki kültürel değerlerden biri olduğunu düşündürür. Zira günümüzde hala lohusal kırmızı kurdele, bıçak ve iğne gibi objelere yüklenen *apotropeik* anlamlarla korunmaya çalışılır⁷⁰. Sonuç olarak, MÖ 2.-1. yüzyıl arasında Levant kıyılarında yaygın olan amulet grubunun ülkemizde yayınlanmış ilk örnekleri olma özelliği taşıyan pandantifler, doğum öncesi ve sonrasında kendini korumak isteyen kadınlar tarafından *apotropeik*/muska amaçlı kullanılmış olmalıdır.

Özetle, bu amuletlerin ne tür kaygıları gidermek için kullanıldığı Euripides'in tragedyasının baş karakteri olan Medea'nın sözlerinden net bir şekilde anlaşılır;

"Tek başıma doğum yapmaktansa kendimi üç defa savaş alanında bulmayı tercih ederim"⁷¹.

Teşekkür

Makaleye konu olan cam pandantiflerin bilimsel değerlendirmesi için izin veren Sayın Gaye Çarmıklı'ya ve Sadberk Hanım Müzesi Müdürlüğü'ne teşekkür ederiz.

⁶⁹ Nifosi 2019, 103, fig. 3.21a.

⁷⁰ Özgen 2018, 210.

⁷¹ Fabiano 2012, 659.

Bibliyografya

- Akçam, H. ve S. Köse. 2022. "Mitolojik Ana Tasavvuru Bağlamında Toprak." *Motif Akademi Halkbilimi Dergisi* 15(38): 389-396.
- Alanyalı, F. 2016. "Efe'ste Kourotrophos Tanrıçalarının İzinde." *Anadolu Üniversitesi Sosyal Bilimler Dergisi* 16:1-7.
- Aldred, C. 1980. *Egyptian Art, in the Days of the Pharaohs: 3100-320 BC*. London: Thames and Hudson.
- Arslan, M. ve B. Delikan. 2021. "Two Metal Plaques with Artemis Potnia Theron from Ankara." *Greek, Roman, and Byzantine Bronzes from Anatolia and Neighbouring Regions*, Ed. E. Laflı, *Bar International Series* 3038: 159-167.
- Beer, C. 2015. "Baubo Amulets Around the Mediterranean Some Remarks." *Cahiers du Centre d'Etudes Chypriotes* 45(1): 339-349.
- Bilgi, Ö. 2012. *Anadolu'da İnsan Görüntüleri, Klasik Çağ Öncesi*. İstanbul: Arkeoloji ve Sanat Yayınları.
- Black, J. ve A. Green. 2003. *Mezopotamya Mitolojisi Sözlüğü*. Çev. N. Hasgül. İstanbul: Aram Yayıncılık.
- Bulba, M. 2019. "Kaunos Demeter Kutsal Alanı: Terakota Buluntuları." *Cedrus* VII: 123-167.
- Castiglione, M. 2019. "From Alexandria to Tyros: The Egyptian Character of the Hellenistic Figurines from Kharayeb." *Hellenistic and Roman Terracottas*. Eds. G. Papantoniou, D. Michaelides ve M. Dikomitou-Eliadou, 359-370. Leiden: Brill.
- Dasen, V. 2008. "Le secret d' Omphale." *Revue Archéologique* 2008/2(46): 265-281.
- Doğancı, K. 2020. "Roma Dininde Anadolu Kökenli Bir Tanrıça: Magna Mater." *Prehisteryodan Günümüze Kadın*, Ed. M. Hakman, 285-311. İstanbul: Bilgin Kültür Sanat Yayınları.
- Dunand, F. 1979. *Religion populaire en Egypte romaine. Les terres cuites isiaques du Musée du Caire. Études préliminaires aux religions orientales dans l'Empire romain*, Volume: 76. Leiden: Brill.
- Dunham, D. 1963. *The Royal Cemeteries of Kush, V. The West and South Cemeteries at Meroë*. Boston: Museum of Fine Arts.
- Erdan, E., G. T. Toprak ve E. Sıdal-Gökdağ. 2020. "Doğum ve Koruyuculukla İlişkili Fibula-İğne Kullanımı." *Türkiye Bilimler Akademisi Arkeoloji Dergisi* 27: 129-150.
- Erhat, A. 1989. *Mitoloji Sözlüğü*. İstanbul: Remzi Kitabevi.
- Fabiano, D. 2012. "Ritüellerden Mitlere Yunanistan'da Doğum." *Antik Yunan*, Ed. U. Eco, Çev. L. Tonguç-Basmacı, 659-664. İstanbul: Alfa/Tarih Yayınları.
- Fırat, M. 2009. "İzmir Arkeoloji Müzesi'nden Bir Grup Terrakotta Figürin." *Colloquium Anatolicum Anadolu Sohbetleri* VIII: 171-198.
- Gauckler, P. 1915. *Nécropoles puniques de Carthage. Carnet de fouilles, I-II*, Libraire des Archives, nationales et de la societe de l'Ecole des Chartes.
- Götting, E. 2011. "Exportschlager Dämon? Zur Verbreitung altorientalischer Lamaštu-Amulette." *Exportschlager: Kultureller Austausch, wirtschaftliche Beziehungen und*

- transnationale Entwicklungen in der antiken Welt*, Eds. J. Göbel ve T. Zech, 437-456. München: Herbert Utz Verlag.
- Grandjouan, C. 1961. *Terracottas and Plastic Lamps of the Roman Period*. The Athenian Agora VI. American School of Classical Studies at Athens.
- Grimal, P. 2012. *Mitoloji Sözlüğü Yunan ve Roma*. Çev. S. Tomgüç. İstanbul: Kabalcı.
- Hadzisteliou-Price, T. 1978. *Cults and Representations of the Greek Nursing Deities*. Leiden: Brill.
- Işın, G. ve H. Sancaktar. 2021. "Arykanda – Arif Kale'den Hayvanlar Eşliğindeki Tanrıça Heykelciği." *Olba XXIX*: 167-188.
- Izquierdo-Peraile, I. ve L. Prados-Torreira. 2004. "Espacios funerarios y religiosos en la cultura ibérica: lecturas desde el género en Arqueología." *Revista de Prehistoria y Arqueología de la Universidad de Sevilla* 13: 155-180.
- Karataş, A. M. S. 2019. "Personified Vulva, Ritual Obscenity, and Baubo." *Journal of Greek Archaeology* 4: 180-203.
- Kerényi, C. 2012. *Eleusis – Anne Kızın Arketip İmgesi*. Çev. T. Bayraktar-Yaşar. İstanbul: Pinhan Yayınları.
- Koroğlu, G. 2016. "Olba Kazısında Ele Geçen Erken Bizans Dönemine Ait Bir Tılsım." *Seleucia VI*: 137-160.
- Köse, O. E. 2017. "Doğum Sonrası Bazı Kültürel Uygulamalar ve Arkeoloji." *Çukurova Üniversitesi Sosyal Bilimler Enstitüsü Dergisi*, 26(1): 171-185.
- Lebessi, A. 2009. "The Erotic Goddess of the Syme Sanctuary, Crete." *AJA* 113(4): 521-545.
- LIMC III.1-2: *Lexicon Iconographicum Mythologiae Classicae*, Zürich: Artemis Verlag.
- Nauman, F. 1980. *Antiker Schmuck, Vollständiger Katalog der Sammlung und der Sonderausstellung vom 31.5 bis 31. 8.1980*. Dresden: Staatliche Kunstsammlungen.
- Nicholls, R. V. 1995. "The Stele-Goddess Workshop: Terracottas from Well U 13:1 in the Athenian Agora." *Hesperia: The Journal of the American School of Classical Studies at Athens*, 64(4): 405-492.
- Nifosi, A. 2019. *Becoming a Woman and Mother in Greco Roman Egypt. Women's Bodies, Society and Domestic Space*. Oxfordshire: Routledge.
- Nifosi, A. 2022. "The Throw of Isis-Aphrodite: A Rare Decorated Knucklebone from the Metropolitan Museum of New York." *JEA* 108(1-2): 177-189.
- Orthmann, W. 1971. *Untersuchungen zur Späthethitischen Kunst*. Bonn: Rudolf Habelt Verlag.
- Özgen, M. 2018. "Biçki Dikiş Malzemeleri Etrafında Oluşan Halk Kültürü Uygulamaları." *TÜRÜK Uluslararası Dil, Edebiyat ve Halkbilimi Araştırmaları Dergisi*: 200-226.
- Özhanlı, M. ve Ş. Aktaş. 2007. "Silifke Müzesi'nden Emziren Kadın Figürini." *CALBİS Baki Öğün'e Armağan Melanges Offerts À Baki Öğün*, Eds. C. Işık., Z. Çizmeli-Öğün ve B. Varkıvaç, 132-148, Ankara: Türk Tarih Kurumu.
- Raeder, J. 1984. *Priene: Funde aus einer griechischen Stadt im Berliner Antikenmuseum*. Berlin: Gebr. Mann.
- Schipporeit, S. Th. 2017. "Bildgehalt und Ritualbezug griechischer Votivterrakotten in kleinasiatischen Heiligtümern der Demeter und der Artemis." *Basileus Uluslararası "Anadolu'da Demeter ve Diğer Ana Tanrıça Kültleri Sempozyumu Kaunos Kazı Evi* 25-28

Haziran 2014, Eds. M. Doyran., B. Özen-Kleine., U. Çörtük ve S. Özen, 19-36. İstanbul: Bilgin Kültür Sanat.

- Simpson, St. J. 2004. "Baubo' at Merv, *Parthica Incontri di Culture Nel Mondo*." *Antico* 6: 227-234.
- Soykal-Alanyalı, F. 2002. "Ephesos'da Bulunmuş Olan Bir Terrakotta Figürin Işığında Kourotrophoi." *II. Uluslararası Katılımlı Seramik, Cam, Emaye, Sır ve Boya Semineri, Bildiriler Kitabı, 17-30 Haziran 2002*: 169-176.
- Soykal-Alanyalı, F. 2005a. "Efes'te Bulunmuş Bir Terrakotta Adak Figürini Işığında Doğumun Kült Hayatındaki Yeri ve Önemi." *III. Uluslararası Katılımlı Seramik, Cam, Emaye, Sır ve Boya Semineri, Bildiriler Kitabı, 17-19 Ekim 2005*: 295-305.
- Soykal-Alanyalı, F. 2005b. "Überlegungen zu dem Kult von Demeter und Kore im sogenannten Felsspaltempel in Ephesos." *Synergia. Festschrift für Friedrich Krinzingler*, Eds. B. Brandt., V. Gassner ve S. Ladstätter, 319-326. Wien: Phoibos Verlag.
- Suhr, E. G. 1953. "Herakles and Omphale", *AJA* 57(4): 251-263.
- Şahin, N. 2013. *Antik Dönemde Anadolu'da Kadın*. İzmir: Ege Üniversitesi Yayınları.
- Ünal, C., İ. Özcihan ve M. Toy. 2021. "A Group of Roman and Late Antique Bone Objects Found in Ancient Tralleis." *Adalya* 24: 269-296.
- Yaman, İ. D. 2020. "Paleolitik Çağ Sanatında Kadın Heykelcikleri." *Prehistoryadan Günümüze Kadın*, Ed. M. Hakman, 3-22. İstanbul: Bilgin Kültür Sanat Yayınları.

Web Sayfası

- Museum of Fine Arts, Budapest. 2022. Terracotta Baubo Figure. Erişim tarihi: 15.12.2022. <https://www.mfab.hu/artworks/terracotta-baubo-figure/>
- Wikimedia Commons. 2022. Small terracotta Baubo, AM Paros, 143980.jpg. Erişim tarihi: 15.12.2022. https://commons.wikimedia.org/wiki/File:Small_terracotta_Baubo,_AM_Paros,_143980.jpg
- Freud Museum London. 2022. Figure of Baubo. Erişim tarihi: 15.12.2022 <https://www.freud.org.uk/collections/objects/3868/>