



Arkhaia Anatolika
Anadolu Arkeolojisi Arařtırmaları Dergisi
The Journal of Anatolian Archaeological Studies
Volume 1 (2018)

Sinop Müzesi'nde Bulunan Üç Plastik Kandil
Three Plastic Lamps from Sinop Museum

Geliř Tarihi: 13.11.2018 | Kabul Tarihi: 27.11.2018 | Online Yayın Tarihi: 29.11.2018

Makale Künyesi: D. Pastutmaz-Sevmen, "Sinop Müzesi'nde Bulunan Üç Plastik Kandil", *Arkhaia Anatolika* 1 (2018), 93-107. DOI: 10.32949/Arkhaia.2018145704



Arkhaia Anatolika, Anadolu Arkeolojisi Arařtırmaları Dergisi "Açık Eriřimli" (Open Access) bir dergidir. Kullanıcılar, dergide yayınlanan makalelerin tamamını tam metin olarak okuyabilir, indirebilir, makalelerin çıktısını alabilir ve kaynak göstermek suretiyle bilimsel çalışmalarında bu makalelerden faydalanabilir. Bunun için yayıncıdan ve yazar(lar)dan izin almasına gerek yoktur.

Dergide yayınlanan makalelerin bilimsel ve hukuki sorumluluğu tamamen yazar(lar)ına aittir.

Arkhaia Anatolika, The Journal of Anatolian Archaeological Studies follows Open Access as a publishing model. This model provides immediate, worldwide, barrier-free access to the full text of research articles without requiring a subscription to the articles published in this journal. Published material is freely available to all interested online readers.

The scientific and legal propriety of the articles published in the journal belongs exclusively to the author(s).



Sinop Müzesi'nde Bulunan Üç Plastik Kandil *Three Plastic Lamps from Sinop Museum*

Deniz PASTUTMAZ SEVMEN*

Özet

Kalıp yapımı seramik grubunun önemli temsilcilerinden olan plastik kandiller, Hellenistik Dönem'in ortalarından itibaren üretilmeye başlanmış Erken İmparatorluk Dönemi'nde asıl ünlerine ulaşmış ve Roma İmparatorluk Dönemi boyunca sevilerek kullanılmışlardır. Son derece zengin bir form çeşitliliğine sahip olan plastik kandiller ayak, baş ya da *phallos* gibi çeşitli uzuvlar, maymun gibi hayvanlar, siyahi insanlar, mitolojik tipler ya da sıradan insanlar şeklinde biçimlendirilmiş olabilirler. Betimlenen tipler ya *grotesk* bir yaklaşımla ya da realistik bir şekilde ele alınmışlardır. Kültle ya da dini ritüellerle alakalı olarak veya günlük yaşam içerisinde kullanılmışlardır. Pişmiş toprak örneklerin yanı sıra, bronz gibi metalden yapılmış olanlarına da rastlanmaktadır. Mısır, İtalya, Kuzey Afrika ve Anadolu'da kandil üreticileri bu tipte eserler üretmiş ve bunlar geniş bir yayılım alanına ulaşmışlardır. Yapıldıkları dönemde veya daha önceki yüzyıllarda üretilmiş olan heykellerin adeta birer taklidi gibi ele alınmış olanları da bulunmaktadır. Çok sevilen kimi tipler kopyalanarak, birbirlerinden çok uzakta yer alan merkezlerde benzer ya da aynı şekilde üretilebilmiştir. Tercih edilen tipler, bunların ele alınış şekilleri ya da taklit ettikleri büyük sanat eserleri sayesinde dönemin sosyo-kültürel yaşantısına da ışık tutmaktadırlar. Kimi zaman koroplastik figürinlerle karıştırılacak kadar yüksek kaliteli bir işçiliğe sahip olan bu kandiller, insanların o dönemdeki espri anlayışlarını ve farklı uluslardan insanların sanatta nasıl yer tutabileceğini göstermesi açısından da önemlidir.

Bu çalışmada ele alınan Sinop Arkeoloji Müzesi'nden üç plastik kandil, MS 1. yy'ın üretimi olup, yapıldıkları dönemin tipik özelliklerini taşımaktadırlar.

Anahtar Kelimeler: Arkeoloji, Anadolu, Sinop, Plastik kandil, kalıp yapımı

Abstract

This study addressed three plastic lamps from Sinop Archaeological Museum. Sinop province has had almost continuous settlement since the Archaic period, and its museum hosts rich collections. Plastic lamps are among the important representatives of mold made pottery; they started to be produced in the middle of the Hellenistic era, reached their glory and were used during the Roman imperial era. They present an extremely rich diversity. They can be shaped into various organs like a foot, head, or *phallos*; animals like monkey, black people, mythological figures or ordinary people. A grotesque approach could be taken or a realistic approach. The lamps were used in cult or religious rituals or in daily life. In addition to terracotta samples, others made of metal like bronze have also been found. The Egyptian, Italian, North African, and Anatolian workshops produced this type of lamps which reached a wide area. There are also

* Dr. Öğr. Üyesi Deniz Pastutmaz Sevmen, Selçuk Üniversitesi, Edebiyat Fakültesi, Arkeoloji Bölümü, Konya / Türkiye.
e-mail: denizpastutmaz@yahoo.com

lamps which were made as imitations of statues produced in their era or in previous centuries. Some favorite types were copied and could be produced in a similar or identical way in the widespread production centers. Thanks to their approaches or great artistic works that they imitate, preferred types shed light to the sociocultural aspects of life of their era. These lamps, which are of high quality work and are sometimes confused with coroplastic figurines, are also important as they indicate the sense of humor of people in their era and how different nations of people are able to have a seat in art. The three plastic lamps from Sinop Archaeological Museum addressed in this study were produced in the first century AD, and carried out typical characteristics of their era.

Keywords: Archaeology, Anatolia, Sinope, Plastic lamps, mold made lamps

Sinop Müzesi, Karadeniz Bölgesi'nin en önemli müzelerindedir. Müze, 1940'lı yıllarda faaliyete geçmiş olup, 1920'li yıllardan bu yana toplanan eserler, 1970 yılında şimdiki müze binasına taşınmıştır. Müzede MÖ 3. bine kadar uzanan Eski Tunç Çağı, Hitit ve Phryg eserlerinin yanı sıra, Arkaik, Klasik, Hellenistik ve Roma dönemlerine ait zengin seramik ve taş eser koleksiyonları bulunmaktadır. Ayrıca Bizans Dönemi'ne ait ikonalar ve Osmanlı Dönemi'nin etnografik eserleri ile zenginleştirilen salonlar da dikkat çekmektedir¹. Bu çalışmanın konusunu oluşturan kandiller, zengin Hellenistik-Roma koleksiyonuna ait parçalardır.

Kandil üretiminde, standart kandil formu kadar yaygın görülmesi de, tercih edilen bir diğer tip plastik kandillerdir. Bu kandiller ayak² ya da *phallos*³ gibi bir takım uzuvlar şeklinde tasarlanmış olabileceği gibi, mitolojik figürler⁴, insan⁵, hayvan⁶ veya *grotesk* figürler şeklinde de olabilirler⁷. Ayrıca, gemi şeklinde plastik kandiller⁸ de imal edilmiştir.

Hellenistik ve Roma seramiğinde çığır açan ve yer tutan merkezler ve yoğun miktarda kandil üreten seramik atölyeleri, standart formun yanı sıra plastik kandil üretiminde de bulunmuşlardır. Bu tipte üretilmiş kandiller, başta Mısır'daki çeşitli merkezler⁹, Knidos¹⁰ ve Pompeii'de¹¹ sıklıkla görülmektedir. Bunların yanı sıra, Pergamon¹² gibi Batı Anadolu atölyeleri, Akdeniz havzasındaki başka merkezler ile Tunus¹³ ve Libya

¹ Bu çalışmanın gerçekleştirilebilmesinde Müze Müdürü Sayın Hüseyin Vural'ın yardımseverliğinin ve sergilediği paylaşımcı tavrın etkisi büyüktür. Kendilerine teşekkür ederim. Ayrıca yine Sinop Müzesi arkeologlarından Eray Aksoy, Erdal Acar ve Mehmet Çöndür'e de teşekkür etmek isterim. Çalışmada kullanılan fotoğrafların temini için, S.Ü. Edebiyat Fakültesi, Arkeoloji Bölümü Dr. Öğr. Üyesi Suhal Sağlan'a da teşekkürü bir borç bilirim.

² British Museum'da bulunan, MS 1. yy'a ait, ayak şeklinde bronz plastik kandil örnekleri için bk. Bailey 1996, 18, lev. 16-17, Q3586-3589.

³ British Museum'da bulunan ve Roma İmparatorluk Dönemi'ne tarihlenen *phallos* şeklindeki örnek için bk. Bailey 1988, 421, lev. 127, Q3351.

⁴ British Museum'da bulunan Tarsus malı, pelerinli bir Eros'u betimleyen MS 1. yy örneği için bk. Bailey 1988, 323, lev. 73, Q2649.

⁵ British Museum'da bulunan, MS 1. yy'a tarihlenen Tarsus malı bir kadın başına ait parça için bk. Bailey 1988, 323-24, lev. 73, Q2650.

⁶ British Museum'da bulunan ve MS 3. yy ortasına tarihlenen Atina yapımı, boğa başına binmiş aslan örneği için bk. Bailey 1988, 409, lev. 118, Q3266.

⁷ Grandjouan 1961, 35 vd.

⁸ Bailey 1988, lev. 79-80, Q2722-26.

⁹ Bailey 1988, 216. Mısır'daki Aleksandria, Sakkara ve Dendera antik kentlerinde çeşitli tiplerde üretilmiş plastik kandiller bulunmuştur. Bk. Bailey 1988, lev. 38, Q1977-Q1984, lev. 39, Q1992-Q1995, lev. 41, Q2001-2010 vd.

¹⁰ Doksanaltı 2000, 78 vd.; Pastutmaz 2009, 22-23.

¹¹ Lessing - Varone 1996, 192-196.

¹² Mandel 1988, 99 vd.; Heimerl 2001, 64, lev. 16, fig. 697-705, lev. 17, fig. 706-32. Pergamon'da bulunan kimi örnekler, bu çalışmada Sinop Müzesi'nde 5.1.007 envanter numarasıyla korunan kandil örneğinde olduğu gibi thymiaterion-kandil şeklindedir (Heimerl 2001, lev. 16, fig. 684, lev. 17, fig 708, 724-732).

¹³ Bailey 1988, 190, lev. 15, fig. 1720, lev. 16, fig. 1721-1723.

(Tripolitania)¹⁴ gibi kuzey Afrika merkezleri de plastik kandil üretmişlerdir. Ayrıca, Atina Agorası'nda da bol miktarda plastik kandil bulunmuştur¹⁵. Bu kandiller, yaygın olarak pişmiş topraktır, ancak azımsanamayacak ölçüde bronzdan üretilmiş örnekleri de mevcuttur.

Pişmiş toprak olanlar, en az ikili kalıp tekniği ile üretilmişlerdir¹⁶. İlk bakışta terracotta figürinlerden farksız gibi görünen bu kandiller, koroplastik figürinlerin tersine fırınlanmadan önce astarlanır ve onlar gibi piştikten sonra boyanarak bezemezler. Bu astarlama/boyama farklılığı, söz konusu iki grubu birbirinden ayıran asli öge olup, kandil üretiminde astarlamanın, pişirmeden önce yapılması sayesinde astar, kandilin bünyesine işleyebilmektedir. Terracotta figürinler ise piştikten sonra -harici boyalar da kullanılarak-bezenirler. Görünümleri ile koroplastik eserlerden pek de farklı olmayan plastik kandiller, işte bu üretim teknikleri ile bu gruptan ayrılırlar.

Kil ve astar özellikleri üretim yerlerine göre değişiklik göstermektedir. Lokalizasyonun yapılabilmesi için form, bezeme veya tercih edilen figür çok belirleyici bir rol oynamaz. Çünkü herhangi bir yerin icadı olan bir figür, kalıbı çıkarılmak suretiyle başka merkezlerde de taklit edilebilir. Bu nedenle kil, astar ve kullanılan katkı malzemesinden hareketle üretim yeri saptanabilir. Lokalizasyonun yapılabilmesindeki diğer önemli bir etken de, söz konusu plastik kapların stil özellikleridir.

Roma İmparatorluk Dönemi'nin erken safhalarında üretimi başlayan bir diğer seramik cinsi ise *oinophoros*lardır¹⁷. Özellikle de MS 1. yy'ın ilk yarısından itibaren, oldukça zengin bir üretim yapan Knidos atölyelerinde, *oinophoros* cinsi kapların yaygınlaştığı görülmektedir¹⁸. Roma Dönemi'nin kalıp yapımı, kabartmalı ve oldukça süslemeli bu kapları, büyük beğeni kazanmış, başta Pompeii olmak üzere birçok merkezde talep görmüştür¹⁹. Pişmiş toprak plastik kandiller, üretim tekniği ve genel form özellikleri ile *oinophoros* grubu içinde değerlendirilmektedir²⁰. Bu tipteki kandiller, Hellenistik Dönem'den itibaren üretilmeye başlanmış olmakla beraber, ancak Roma İmparatorluk Dönemi ile birlikte klasik formunu kazanıp yaygınlaşmış²¹, hem iç pazarda hem de dış merkezlerde büyük ilgi görmüştür²². Plastik kandillerin, Pompeii'de bulunan örnekler aracılığıyla, Flaviuslar Dönemi ve hemen öncesinden beri yüksek talep gördüğü anlaşılmaktadır. MS 1. yy'ın ilk yarısına ait örnekler²³, plastik kandillerin *oinophoros* imalatı içinde erken üretimi temsil ettiğini göstermektedir. D. M. Bailey, plastik kandil imalatının Antoninler Dönemi'ne dek sürdüğünü ifade etmektedir²⁴. Bu çalışmada, söz konusu bu tür arasında değerlendirilmesi

¹⁴ Bailey 1988, 205, lev. 29, Q 1853.

¹⁵ Grandjouan 1961, 13 vd. Özellikle 1931-1959 yılları arasında Atina Agorası'nda yürütülen kazılarda çok çeşitli tipteki plastik kandillere ait parçalar ya da tüm kandiller bulunmuştur.

¹⁶ Grandjouan 1961, 3.

¹⁷ Johns Hopkins Üniversitesi tarafından 1907 yılında Roma'dan satın alınan ve halen ABD Baltimore'da korunan kalıp yapımı silindirik gövdeli amphora benzeri testinin kaidesinde bulunan, fırınlanmadan önce kazıma olarak yazılmış -OINOΦOPOC- kelimesi, bu tip kalıp yapımı, kalın cidarlı, zengin bezemeli kapların "*Oinophoros*" şeklinde adlandırılmasını sağlamıştır (Robinson 1909, 30-38; Hausmann 1954/55, 138 vd.; Hausmann 1956, 107-112). Üretimin başlangıcı için bk. Mandel 2000, 66.

¹⁸ Mandel 1988, 99 vd.; Doksanaltı 2006, 416-428; Pastutmaz 2009, 29 vd.

¹⁹ Lessing - Varone 1996, 192,194.

²⁰ Mandel 1988, 115; Happel 1996, 68- 69; Doksanaltı 2000, 77- 78.

²¹ Bailey 1975, Q554, lev. 108; Hayes 1980, 25, 31, 40, 46 vd, lev. 62-63. Özellikle Mısır örnekleri, MÖ 2. yy sonlarından itibaren sahneye çıkmış bilinen en erken örneklerdir. Ptolemaik Mısır'ı İtalya ve ardından da Knidos ve Pergamon gibi Batı Anadolu üreticiler takip etmişlerdir.

²² Oldukça geniş bir yayılım alanına sahip olan Knidos üretimi plastik kandillerin yoğun olarak bulunduğu merkezler arasında, Aleksandria (Bailey 1974, 427, lev. 86; Salomonson 1980, 131, fig. 52a-c), Pompeii (Grand - Mulas 1975, 153) ve Vindonissa (Loeschcke 1919, 344, fig. 345; Vorberg 1932, 500) sayılabilir.

²³ Doksanaltı 2000, 77- 78, fig. 2. 9-13.

²⁴ Bailey 1988, 328.

mümkün olan ve Sinop Müzesi'nde 5.1.007. envanter numarasıyla saklanan pişmiş toprak bir *thymiaterion*-kandil ele alınmıştır (fig. 7-8).

Tercih edilen tipler arasında yer alan *phallos*lu figürler, bu tipteki plastik kandiller arasında yaygın görülenlerdendir. *Phallos*, kimi örneklerde çok abartılı, kimilerinde normal ölçülere yakın ancak doğal görünümünden uzak, kimilerinde ise emzik-burun kısmının tamamını oluşturacak şekilde biçimlendirilmiştir²⁵. Betimlenen tipler ise, Dionysos'un kült yoldaşları Satyros, Silenos, Pan gibi mitolojik varlıklardan seçilmiş olabilirler. Bunların yanı sıra, hırpani görünümlü, kırsal yaşantıya mensup, yaşlı ya da genç, siyahi ya da siyahi olmayan son derece sıradan tipler de çok tercih edilmişlerdir. Her halükarda genel görünümleri ile çarpıcı niteliğe sahip bu eserler, sıra dışı oluşları ile en az "güzel" ya da "ideal" olanı betimleyen plastik kandiller kadar hatta onlardan daha fazla üretim ve ihraç kapasitesine ulaşmışlardır. Bu çalışmada, bu kapsamda değerlendirilmesi mümkün olan, Sinop Müzesi'nde 13. 1. 89 numarasıyla korunan ve *ithyphallic* tiplerini çağrıştıran bir bronz kandil ele alınmıştır (fig. 4-6).

Öte yandan, sadece insan başı şeklinde ve genellikle siyahileri betimleyen kandiller de bir o kadar yaygındır. Bunların ağızdan ileriye doğru uzatılan boru şeklindeki emzik, ya da emzik gibi düşünülerek ileriye doğru uzatılmış abartılı dudaklar, eserin *grotesk* görünümünü daha da pekiştirir ve bu bir dönem özelliği haline gelir²⁶. Basık ve geniş kanatlı burunları ile vurgulanan siyahi fizyonomisine ek olarak, son derece plastik işlenen ve onlarca kısa bukleden oluşan saçlar, bu tipin karakteristik özelliğidir. Sinop Müzesi'nde 8.112.70 envanter numarasıyla korunan siyahi başı şeklindeki bronz kandil, bu türün itinalı bir temsilcisi olup bu çalışmada ele alınan bir diğer eserdir (fig. 1-3).

Bilindiği gibi, Arkaik Dönem'in içlerinden beri, siyahi başı şeklinde kaplar görülmektedir²⁷. Ancak *grotesk* bir ifadeden ziyade, gerçekçi bir şekilde ele alınmışlardır. Hellenistik Dönem'de bu tercih daha popüler bir hale gelmiştir zira kimi zaman köle olarak kullanılan ya da kendi hür iradeleriyle batıda yaşamayı seçen bu tipteki kişilerin dönemin eğlence dünyasında ve sosyal hayatında rolü ve önemi büyüktür. Sadece kandilde değil, koroplastik sanatlar ve heykel sanatında da aynı tipte figürler, bazen karikatürize edilmiş halde görülmektedir²⁸. Hellenistik Dönem'in acımasız realizmi, bütün plastik sanatlarda olduğu gibi, -plastik kandilleri de plastik sanatın bir kolu olarak değerlendirebilmek mümkündür- burada da aynı yalın gerçekliğiyle gözler önüne serilir. Betimlenen kişinin genel geçer güzellik normlarına uygunluk göstermesi değil, sanatın gerçekçi olması bir Hellenistik Dönem anlayışıdır ve bu anlayış MÖ 4. yy ortalarından itibaren yer edinmeye başlar. Bu kapsamda değerlendirilmesi mümkün olan siyahi kişilere mensup başlar, işte bu nedenle Hellenistik Dönem'in ortalarında daha çok tercih edilir hale gelmişler ve Roma İmparatorluk Dönemi boyunca da sevilerek kullanılmışlardır.

Mevcut farklılığın üzerine eklenen abartılı bir yaklaşımla eserler, *groteske* yakın bir kimliğe büründürülmüşlerdir. Bu tipte yapılmış kandiller dünyanın pek çok yerinde ve kazısında bulunmuş olup çeşitli dünya müzelerinde sergilenmektedir²⁹.

Siyahi Başı Şeklindeki Bronz Kandil

Müze env. no: 8.112.70

Buluntu yeri: Sinop civarı (?). Müzeye geliş şekli belli değil.

²⁵Lessing – Varone 1996, 194-195; Grandjouan 1961, 79, lev. 29 vd.

²⁶Bailey 1996, 16-17, lev. 15-16, Q3577-3583.

²⁷Bu şekilde yapılmış kantharos ya da aryballos örnekleri için bk. Beazley 1929, 46-47, fig. 3; 42, lev.1.3-4; 77, lev. 1.1-2.

²⁸Özgan 2018, 63, fig. 57a-b, 58-61, 64.

²⁹Cahn-Klaiber 1977, 329-330, lev. 12, fig. 146-148, Bailey 1996, 16-17, lev. 15-16, Q3577-3583.

Ölçüleri: U. 12,3 cm (kulp dahil), G.5,2 cm, Y. 6,3 cm.

Üzerindeki pul pul dökülmeler ve başın ağız kısmındaki küçük atıklar ve sağ göz pınarındaki kırık dışında tumdür ve iyi korunmuştur. Doldurma deliğini kapatması için tasarlanan kapak, kulpa birleşme yerinden kırılmış ve eksiktir. Sadece birleşme yerine ait bir kısım korunabilmiştir.

Betimlenen figürün saçları, tepeden itibaren dört sıra tam, alın üstüne gelen kısmı ise yanlarda yarım sıra halinde betimlenmiştir. Başın tepesi saçsız bırakılmış, bu kısma da doldurma deliği yerleştirilmiştir. Fazlaca bombeli-şişkin alnı, çıkık elmacık kemikleri, yayvan ve geniş kanatlı burnu, siyahi vatandaşlara mahsus fizyonomik özellikler taşımaktadır. Kaşları yukarı doğru kalkık, göz bebekleri belirgin, ifadesi vurguludur (fig. 1). Figür, gerçekçi ve doğal bir şekilde ele alınmaya çalışılmıştır. Ancak, yuvarlaklaştırılarak ileri doru uzatılan dudakları, figürün ifadesine abartılı bir hava kazandırmıştır. Ağızın büzülüp uzatılmasıyla çene kemikleri de yanlarda belirginleşmiş, elmacık kemikleri çok daha vurgulu, hatta yanakları üst ve alt olmak üzere iki bölüme dönüştürecek şekilde belirgin bir hale gelmiş, böylelikle figürün yüz ifadesine de şaşkın bir anlam kazandırılmıştır. Bu ağız büzmesinin asıl nedeni, ergonomik olarak ileride ve üstte bulunan, kullanımı kolay bir fitil deliği elde etmektir (fig. 2-3). Başın tam gerisinde, saçların tepe noktasında, çift bant şeklinde tasarlanmış tek bir halka kulbu bulunmaktadır.



Figür 1: Siyahi başın cephe görünüşü

Sinop örneği ile yakın benzerlikler gösteren, siyahi başı şeklinde yapılmış ve çeşitli dünya müzelerinde bulunan gerek pişmiş toprak, gerekse de bronz örnekler mevcuttur. Bulunan örnekler ışığında, baş olarak tasarlanan bu tipteki seramik ya da bronz kandillerin kimilerinin ağızında, ileriye doğru uzatılan boru şeklinde bir emzik-fitil deliği bulunduğu görülecektir³⁰. Sinop örneğinde ise, ağızın büzülerek ileriye doğru uzatılması, böyle bir boru kullanma ihtiyacını ortadan kaldırmıştır. Kimi örneklerin boru emzikli, kimilerinin ise boru emziksiz olması nedeniyle, baş olarak tasarlanan benzer tipteki kandiller için ağızda bir boru-emzik bulunmasının şart olmadığı anlaşılmıştır. Bilindiği gibi, standart formdaki kandilleri tarihlenen aslı unsurlarından birisi de, emzik formu ve özellikle de emziğin bitişinin ne şekilde olduğudur. S. Loeschcke³¹ başta olmak üzere araştırmacılar, emzik tiplerine göre sınıflandırma yaparak tarihlendirme kolaylığı sağlamışlardır. Ancak, Sinop örneği gibi sadece ağızın ileriye uzatılmasıyla fitil deliği elde edilen kimi plastik örnekler, bu tarihlendirme kolaylığından mahrum kalmışlardır. Bu nedenle de, genelde stil ve benzer örneklerden yola çıkılarak tarihlendirme yapılabilmektedir. Özellikle, herhangi bir kontekst içerisinde değerlendirilemeyen ve müzelere veya koleksiyonlara satın alma yoluyla kazandırılan örnekler için, tarihlendirme zorluğu yaşanmaktadır. Diğer yandan, bronz kandillerin kil ve astar özellikleri gibi tarihlendirme ve lokalizasyona yardımcı olabilecek net özelliklerinin bulunmaması da ayrı bir zorluktur.

Naukratis'te bulunmuş ve halen British Museum'da korunan pişmiş toprak bir kandil, bu tipolojinin MÖ 1.yy'a tarihlenen erken örneklerinden biridir³². Sinop örneğinde olduğu gibi ağızını ileriye doğru uzatmasıyla, boru kullanmaksızın emzik oluşturulmuş,

³⁰ Bailey 1996, 16-17, lev. 15, Q3579-3582.

³¹ Loeschcke 1919, 212 vd.

³² Bailey 1975, 455, Q577.

böylelikle aynı şaşkın ifadeye sahip bir fizyonomi elde edilmiştir. Saç ve kaş ilenişinde de farklılıklar göze çarpar. Naukratis örneğinin saçları daha dairesel kıvrıkcıklar halinde ele alınmış olup kaşları ise daha çatıktır. Ancak vurgulanmak istenen siyahi fizyonomisi iki örnekte de asli unsurdur.

Aleksandria'da bulunmuş ve Almanya-Tübingen'de korunan pişmiş toprak bir örnek de eserimizle benzerlik göstermektedir³³. Siyahi başı formundaki plastik kandillerin, basık burun, ağzın emzik olarak kullanılması nedeniyle açılmış görüntüsü sayesinde elde edilen şaşkın ifade ve kıvrıkcık gür saçlar gibi bütün tipik özelliklerini içeren Tübingen örneği de, stil açısından MÖ 1. yy'ın ikinci yarısına tarihlenmiştir.

Burdur Müzesi'nde, Sinop örneği ile benzeşen siyahi başı şeklinde pişmiş toprak bir kandil bulunmaktadır³⁴. Ancak Burdur örneğinde de figürün ağzında emzik görevi gören bir boru mevcuttur. Bununla birlikte, özellikle alın, göz, basık burun gibi diğer fizyonomik özellikler oldukça benzerdir. Burdur örneği de MÖ 1. yy'ın ikinci yarısı ile MS 1. yy'ın ilk yarısı arasında bir döneme yerleştirilmiştir.



Figür 2: Siyahi başın profil görünüşü



Figür 3: Siyahi başın 4/3 görünüşü

Almanya-Hannover-Kestner Müzesi'nde de Sinop örneği ile benzerlik gösteren siyahi başı şeklinde bir bronz örnek bulunmaktadır³⁵. Yüz ifadesi ve siyah ırkın fizyonomisi bu örnekte de belirgin olup, yine ağızdan ileriye doğru uzatılan boru emzik taşımasıyla Sinop örneğinden ayrılır. Ayrıca Hannover örneğinde, doldurma deliğini örtecek kapak da korunabilmiştir ve bu kısımdan geriye doğru yatay bir bant şeklindeki kulbu uzanmaktadır. Söz konusu bu kandil, nispeten yükseltilmiş kaidesiyle de Sinop örneğinden farklıdır. Dizayn açısından böylesi kimi farklılıklar gösterse de, temelde vurgulanmak istenen siyahi başı olgusu aynıdır. Yine atölyesi ve geldiği yer tespit edilememiş bu örnek de MS 1. yy ve 2. yy boyunca bir zaman aralığına yerleştirilmiştir.

İstanbul Arkeoloji Müzesi'nde bulunan ve yine siyahi başı şeklindeki bir bronz kandil ise, emzik kısmının çene altından ileriye doğru uzatılmasıyla Sinop örneğinden ayrılır. Ancak kıvrıkcık saç ve basık burnu ile ırkının temel özelliklerini gerçekçi bir şekilde yansıtması eserimizle aynıdır³⁶. İstanbul örneği, MS 1.-3. yy'lar arasına tarihlenmiştir.

Bahsedilen bu kandil örneklerinin yanı sıra, Almanca literatürde "*Kopfgefäße*"³⁷ yani "baş formulu kap" olarak geçen *oinophoros* cinsinden kaplar da plastik kandillerle

³³ Cahn-Klaiber 1977, 174-178, 329-330, lev. 12, fig. 146.

³⁴ Metin 2013, 106-108, fig. 2.

³⁵ Mlasowsky 1993, 450-453, fig. 449.

³⁶ Atasoy 2005, 55.100,

³⁷ Baş formulu kaplar, sadece tek baş ya da üst üste yerleştirilmiş iki baştan meydana gelmiş olabilirler. Bazen, *lagynos* formunda üretilmiş kapların boyun kısımları baş şeklinde yapılmış olabilir. Bu kapların MS 3. yy boyunca

karşılaştırma unsurları içermektedir. Yapım ve astarlama tekniği açısından benzerlikler içeren bu plastik kaplarda benzer yüz ifadesine sahip siyahi insanlar betimlenmiş olabilir³⁸. Yüz ifadelerinden kimisi *groteskleşmiş*, kimisi de Sinop örneğinde olduğu gibi doğal bırakılmıştır. Bahsedildiği üzere, kalıp yapımı bu kaplar da Erken İmparatorluk Dönemi'nde parlamaya başlamıştır.

Siyahi başı şeklindeki bronz kandil ile tam birebir örtüşen bir örnek bulunmamakla birlikte, vurgulanmak istenen fizyonomi, benzerleriyle temelde aynıdır. Standart formdaki kandillerin de en çarpıcı güzellikteki örnekleri, Augustus Dönemi'ne aittir³⁹. Bu tarz yüksek albeniye sahip eserlerin üretiminin yaygınlaşmasında, Erken İmparatorluk Dönemi'nin refahının rol oynadığı ileri sürülmektedir⁴⁰ ve bu dönemin dinamikleri göz önünde tutulduğunda bu yadsınamayacak bir ihtimaldir.

Özetle, Hellenistik Dönem'in ortalarında görülmeye başlanan siyahi kişilerin betimlendiği bu tipoloji, hem kandilde hem de diğer baş formlu kaplarda tercih edilmiştir. Bu tipte yapılmış gerek bronz gerekse pişmiş toprak kandil örnekleri Erken İmparatorluk Dönemi'nde asıl ününe kavuşmuştur. Bilim alemine tanıtılmış diğer örneklerle gösterdiği benzerlikler ve veriler ışığında, Sinop örneğini Erken İmparatorluk Dönemi'ne tarihlemek uygundur.

Çömelmiş *Ephebos* Şeklindeki Bronz Kandil

Müze env. no: 13. 1. 89

Buluntu yeri: Sinop civarında bulunmuş ve satın alma yöntemi ile müzeye kazandırılmıştır.

Ölçüleri: U. 11,9 cm (kulp dahil), G. 3,7 cm, Y. 9,2 cm.

Emzik kısmının sol-orta yanındaki delik dışında tümüdür. Bronzdur. Yüzeyi de oldukça iyi korunmuş olup, sadece kıvrımlı yerlerinde yer yer az miktarda patina tabakası oluşmuştur. Çömelmiş vaziyette bir *ephebos* şeklinde tasarlanmıştır (fig. 4-6). Alın üzerinde yükseltelen saçları dalgalıdır. Geniş ve bombeli alnı, dolgun yanakları, belli edilmiş göz kapakları, kanatları genişçe ve bu nedenle de yayvan sayılabilecek burnu ve dolgun bir çenesi vardır. Eserin dikkat çekici kısmı ise, betimlenen çocuğun başını saracak şekilde kullandığı ve gövdenin tamamını kapsayacak şekilde arkaya doğru indirilmiş aslan postudur. Aslanın baş kısmı, tıpkı Herakles ya da diğer aslan postlu figürlerde (İskender-Mithridates) olduğu gibi, dişleri alnına doğru incek vaziyette başa oturtulmuştur. Aslanın burnu ise figürün tepe noktasını oluşturmaktadır. Burun delikleri belirgindir. Aslanın yeleleri, baştan geriye, figürün sırt kısmına doğru plastik tutamlar halinde inmekte ve kürek kemiklerinin alt kısmına kadar örtmektedir. Postun devamı, figürün kalçasını da kapatacak şekilde kaide kısmına kadar iner vaziyette işlenmiş, bu kısımlar da çentiklenerek post niteliği vurgulanmıştır. Aslanın kuyruğu, son derece doğal ve gerçekçi işlenerek kıvrılmış, bitim yeri figürün sağ kalçasına bitleştirilmiş, böylelikle oluşturulan halka, kandilin kulbu olarak kullanılmıştır. Figürün ön tarafında, hemen boynun altında ise, yine Herakles pozlarından alışıl gelmiş olduğu üzere, hayvanın iki pençesi iki yana doğru çekilerek düğümlenmiştir.

ve daha sonraki dönemlerde de üretildiklerini gösteren bulgular mevcuttur (Salomonson 1980, 69-70 vd.). Erken İmparatorluk Dönemi "Kopfgefäße" örnekleri için bk. Mandel 1988, 25-26.

³⁸ Mandel 1988, 25-26, lev. 21-22, P. 197, P. 198, P. 187, P. 189, P. 195. Erken İmparatorluk Dönemi'nin gösterişli formlarından biri olan baş formlu bu kapların konu çeşitliliği zengindir. Mitolojiden figürler, sıradan fizyonomiye sahip siyahi, melez veya beyaz insanlar hatta bir döneme damgasını vurmuş tarihi kişiliklerin portreleri de bu formda ele alınmış olabilir. Büyük plastik sanat eserlerinin dönemlerinden yüzlerce yıl sonra bile taklit edilip yaşatıldıklarına güzel bir örnek, Mandel 1988, P. 194'te görülen ve adeta İskender portrelerinin bir yansıması olan baş formlu kaptır.

³⁹ Radt 1986, 40.

⁴⁰ Harris 1980, 127.

Çocuk, iki eliyle kandilin burun-emzik kısmı olarak tasarlanan yere iki yandan sıkı sıkıya tutunmuştur. Bu hali ile *ithyphallic* erkek, maymun ya da *grotesk* figürinlerle benzeşmektedir. Bacakları dizlerden kırılarak verilmiş olan çömelleme pozisyonu gereğince, ayakları da kaidenin her iki yanında yere tam basmaktadır.

Yüz fizyonomisi, tam olarak siyahi olmasa da, iki ırkın karışımından doğan melez bir gence işaret etmektedir. Bilindiği gibi Herakles, 12 görevinden ilki olan Nemea aslanını boğduktan sonraki betimlemelerinde çoğu zaman boynunun hemen altında düğümlenmiş aslan postu ile tasvir edilir. Ancak hiçbir betimlemesinde, Sinop örneğindeki gibi melez fizyonomisine sahip değildir. Dolayısıyla salt kullanılan aslan postu nedeniyle eserimize Herakles demek mümkün değildir.



Figür 4: Çömelmış *ephebin* profil görünüşü



Figür 5: Çömelmış *ephebin* cephe görünüşü



Figür 6: Çömelmış *ephebin* profil görünüşü

Bu tipteki çömelmış figürlerde her zaman sıradan siyahi insanlar görülmeyip, mitolojiden bir figür de bu şekilde ele alınabilir. Halen Kahire Müzesi'nde bulunan ve Aleksandria ya da Naukratis yapımı olduğu kesinleştirilemeyen bir kandil, Sinop örneği ile yakın benzerlikler göstermektedir⁴¹. Kahire örneğinde bir *satyros* çömelmış vaziyette ele alınmıştır. Emzik-boru kısmı olarak ise, bu kez ileriye doğru sıkılarak uzatılmış bir tulum tercih edilmiştir. Pişmiş toprak bu kandil, halen ünik kabul edilmekte olup, çömelen kişiler şeklinde tasarlanan kandillerin öncül örneklerindedir. En erken MÖ 2. yy'a tarihlenen Kahire örneğinden de anlaşılacağı üzere, bu şekildeki çömelmeye benzeyen bir oturuş zaten Hellenistik Dönem'den beri tanınmaktadır.

British Museum'da korunan üç adet bronz plastik kandilde de yine benzer bir oturuş pozisyonunda ve iki eliyle de boru şeklindeki emziği iki yanından sıkıca kavrayan *silenoslar* betimlenmiştir⁴². Her üçünde de yağlı ve yaşlı fizyonomiye sahip olarak görülen sakallı *silenoslar*, eserimizle fizyonomik özellikler açısından benzerlik göstermez. Ancak boru şeklindeki emziği kavrayış biçimleri aynıdır. Bu kandiller de MÖ 1. yy ile MS 1. yy arasına yerleştirilmişlerdir.

Aynı tipte, geniş göbeği, saçsız başı ve sakalları ile betimlenmiş, *silenos* şeklindeki pişmiş toprak bir kandil de, Paul Getty Müzesi'nde sergilenmektedir⁴³. Bacaklarının arasından uzanan boru şeklindeki emziği her iki yandan sıkıca kavraması bakımından Sinop örneği ile benzerlik gösterir. Buluntu yeri belli olmayan bu kandilin üretim yeri olarak "Anadolu" önerilmiş olup, kandil MS 1. yy'ın ilk yarısına tarihlendirilmiştir.

⁴¹ Kassab 1986, 309-311, fig. 1-4.

⁴² Bailey 1996, 15, lev. 11-12, Q3570-3572. Bu örneklerden Q3570 numaralı olan Corfu'da bulunmuş olup, MÖ 2.-1. yy'lar arasına yerleştirilen, aralarındaki en erken örnektir. Q3570 ve Q3571 numaralı örnekler ise başış yoluyla müzeye kazandırılmış ve bulunduğu yer belli olmayan Erken İmparatorluk Dönemi eserleridir.

⁴³ Bussiere - Wohl 2017, 434, fig. 588.

Çömelmeye benzer oturuş ve *ithyphallic* bir izlenim verecek şekilde emzik olarak tasarlanan boru kısmını tutuş bakımından eserimizle benzerlik gösteren diğer bir kandil örneği de İstanbul Arkeoloji Müzesi'nde bulunmaktadır⁴⁴. Yüz ifadesi olarak benzememekle birlikte, kamburlaştırılmış sırt, çömelleme pozisyonu ve elleriyle boruyu kavrayış tarzı açısından Sinop örneği ile benzeşen bu bronz kandil, tipik bir siyahi vatandaş şeklinde, biraz da *groteskleştirilerek* işlenmiştir İstanbul örneği, MS 1-3. yy'lar arasında genişçe bir zaman aralığına yerleştirilmiştir.

Bahsedildiği üzere, plastik kandiller diğer küçük plastik eserlerle de benzerlikler gösterirler. Kimi zaman pozisyon, kimi zaman da fizyonomik açıdan benzerlikler söz konusudur. Benzer bir fizyonomiyi, bir *aeolipile* üzerinde de görmek mümkündür⁴⁵. Paris-Louvre Müzesi'nde bulunan Erken İmparatorluk Dönemi'ne tarihlenen bronz *aeolipile*lerden birinde, yine Sinop örneğindeki gibi genç bir melez betimlenmiştir. Hem yüz fizyonomisi hem de gür saçlarının bir pelerin kapüşonu ile örtülmesi örneğimizle benzerlik gösterir. Ancak söz konusu figür, Sinop kandilinde olduğu gibi Herakles'in tercih ettiği aslan postuna büründürülmemiştir.

Amsterdam-Allard Pierson Müzesi'nde bulunan, oinophoros cinsinden bir plastik testicikte, eserimizle çömelleme pozisyonu ve fizyonomik özellikleri ile benzerlik gösteren siyahi bir genç görülmektedir⁴⁶. Bu pozisyonadaki genç insanların sadece kandiller üzerinde bulunmadığına, bunun bir ikonografi olarak tercih edildiğine ve küçük plastik sanatların pek çok dalında kullanıldığına güzel bir örnek teşkil eder. Amsterdam örneği, MÖ 1. yy'a tarihlenmiştir.

Görüldüğü gibi, başta British Museum örnekleri ile farklı dünya müzelerinde bulunan benzer kandiller, *oinophoros* grubu içerisinde değerlendirilen plastik eserler ve Erken İmparatorluk zamanına tarihlenen *aeolipile* ile gösterdiği yakın benzerlikler nedeni ile çömelmış *ephebos* şeklindeki Sinop örneğinin, Erken İmparatorluk Dönemi'ne tarihlenmesi uygun olacaktır. Ancak çoğu küçük plastik eser için geçerli olan Hellenistik orijinli olma yüksek ihtimali hiçbir zaman göz ardı edilmemelidir.

***Thymiaterion*-kandil**

Müze env. no: 5.1.007.

Buluntu yeri: Sinop-Kefevi Mahallesi hafriyat buluntusu

Ölçüleri: U. 13 cm; G. 5,4 cm, Y. 13,3 cm; Kandil: U. 5,4 cm, G. 3,8 cm (sağ); U. 5,4 cm, G. 4,1 m (sol); Çanak: U. 5,3 cm, G. 5,6 cm.

Parçalar halinde bulunup birleştirilmiştir. Eserin özellikle alt kısmı büyük ölçüde kırık ve eksiktir. Kalıp yapımıdır. Kil ve astar rengi kızıl kahve tonlarındadır (kil: 2.5YR 5/6, astar: 2.5YR 6/8). *Thymiaterion*un ana gövdesini Zeus figürü oluşturmaktadır (fig. 7). Zeus'un başı, *thymiaterion* çanağı görevi gören bir başlık şeklinde düzenlenmiştir. Başlık çanağın her iki yanında, bu form için alışlagelmiş olduğu üzere kandiller yer almaktadır. Kandillerin emzik kısımlarında kullanıma dair yanık izleri görülmektedir (fig. 8). Volütlü emziklerinin uç kısımları (Loeschcke Tip VI⁴⁷) ok ucu şeklinde değil de ovalleşmiş olduğundan ve ayrıca gövde formları itibarıyla bu kandiller, MS 1. yy'ın ortası ve ikinci yarısının başlarına işaret ederler. Hafif içe çökük diskuslarında yer alan motifler, kullanılan kalıbın yıpranmışlığından dolayı ayrıntılarını yitirmiş olsa da, her iki kandilde de çok yapraklı rozetler bulunduğu,

⁴⁴ Atasoy 2005, 54.98.

⁴⁵ Jucker 1961, 49, lev. 23d, 24a; Amedick 1999, 192, lev. 62.2. Buhar makinelerinin atası sayılabilecek *aeolipile* adındaki bir düzenek şekillendirilirken de abartılı *phallosu* ile komikleştirilmiş görüntülü tipler, siyahi ya da melez insanlar kullanılmışlardır.

⁴⁶ Salomonson 1980, 90, fig. 48a-b.

⁴⁷ Loeschcke 1919, 233.

hatta her ikisinin de aynı kalıptan çıkmış olduğu anlaşılmaktadır. Derince tasarlanmış kareye yakın dış hatlara sahip *thymiaterion* çanağı, kandillerin ortasında yer almakta, aynı zamanda betimlenen Zeus figürünün de başlığını oluşturmaktadır.

Gür sakalları, ciddi yüzü ancak daha da önemlisi *anastolesi* ile betimlenen figürün Zeus olduğu açıktır. Başındaki başlık/çanak, saçları ile bütün gibi ele alınmış ve *anastole* ile yükseltilmiş saçtan sonra kesintisiz bir şekilde yukarıya doğru uzatılmış olup, görülebildiği kadarıyla bitkisel bezemeden izler mevcuttur. Gür saçları *anastolenin* her iki yanından aşağıya inerek, omuz üzerine düşürülmüştür. Bu saç tutamları da yarım daire ya da U formunda, iç içe verilmiş yivlerden oluşmaktadır. Bombeli gergin alındaki kaşlar, delikler-çentikler şeklinde işlenmiştir. Göz kapakları altlı üstlü belirgin olup, göz bebekleri de halkalar halindedir. Zeus'un sakalları boynunu örtecek kadar uzatılmış, bitiminden hemen sonra gövdesine geçiş yapılmıştır. Korunabilen kısımlardan anlaşıldığı kadarıyla gövdenin üst kısmı çıplak olup, izleyiciye göre sağ omuzundan aşağı doğru, dikey kıvrımlarla inecek şekilde manto-*himation* kumaşı atılmıştır.

Ayrıca Zeus teşhisini pekiştirecek iki kartal figürü de başın her iki yanında, omuzlara konmuş vaziyette işlenmiştir. Ancak eserin izleyiciye göre sol tarafında kalan kartal figürü kırılmış ve eksik olup, sadece sol kanadına dair bir parça kalacak şekilde korunabilmiştir. Tüm olarak korunabilen izleyiciye göre sağ omuzdaki kartal, yüzünü sola, Zeus'a doğru döndürmüştür. Gözlerinde kalıptan çıktıktan sonra kalemle yapılan oyukların izleri belirgindir. Tüyleri de plastik ele alınmıştır. Zeus'un oturduğu tahtın (*thronos*) üst kısmına dair izler, korunabilmiş sağ yanda görülebilmektedir. Zeus'un bu vaziyette tahtında oturan betimlemeleri, bilinen en yaygın Zeus betimlemelerinden olsa da, büyük plastik sanatlarda her iki omzuna iki kartal konmuş örneklerle rastlanmaz. Kartal genellikle tanrının yanında, elinde, önünde, gerisinde betimlenir. Bu nedenle, kandil ustasının, kendi yorumunu tanrının ikonografisine eklediğini söylemek yanlış olmaz.

Bu tipteki *thymiaterion* kandiller ya da *thymiaterionlu* kandiller, özellikle Erken İmparatorluk Dönemi'nden başlayarak, Knidos ve Pergamon'da yaygın bir şekilde üretilmişlerdir⁴⁸. D. M. Bailey, Sinop örneğindeki gibi, kareye yakın çanağa sahip olanları için "altarlı kandiller" demeyi tercih eder⁴⁹.



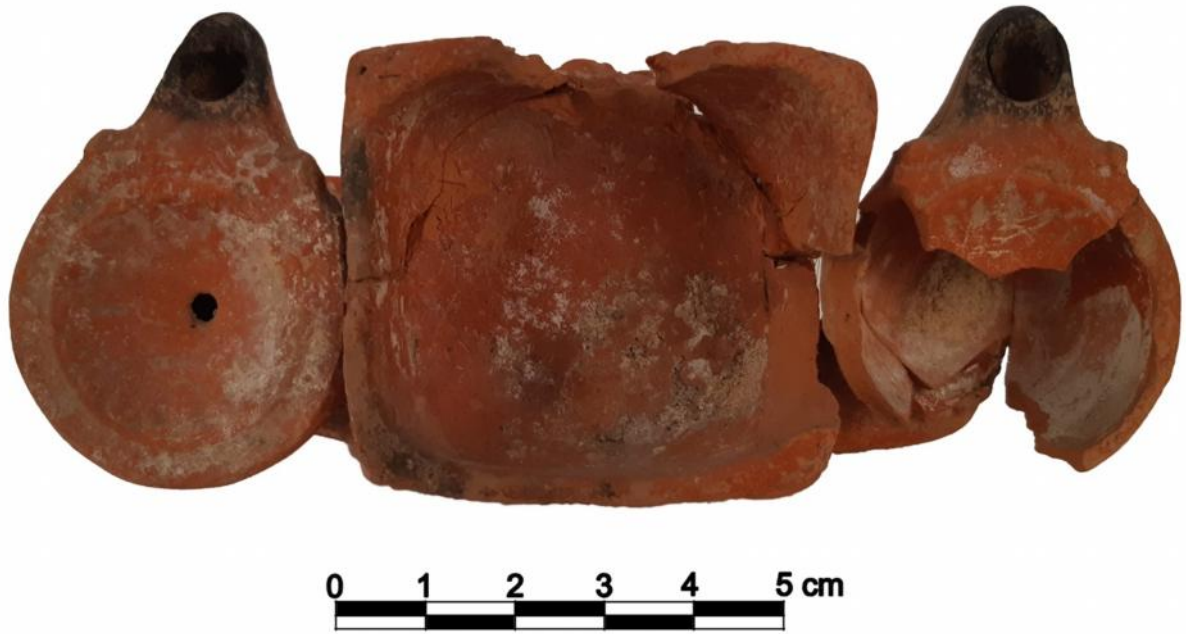
Figür 7: *Thymiaterion*-kandilin cephe görünüşü

⁴⁸ Mandel 1988, 27. *Thymiaterion* kandiller her zaman aynı formda yapılmazlar. Kimilerinde Sinop örneğinde olduğu gibi karşılıklı duran iki kandil tercih edilirken, kimilerinde tek kandil bulunabilir. Bazı kandiller, yüksekçe bir stand üzerinde ya da bir sütun veya altar gövdesi olarak şekillendirilmiş bir ayak üzerinde yer alabilirler. Bazen ortadaki figür Sinop örneğindeki gibi mitolojik bir figür olabileceği gibi, bazen de özellikle çam kozalağı gibi bitkisel bir bezemeden seçilmiş olabilir. Dini-ritüel anlamları da olan bu kaplar, dönemin yüksek albeniye sahip malzemeleridir. Yine Knidos atölyelerinde yapılmış iki kandilli ve çok gösterişli bir *thymiaterion* örneği için bk. Bailey 1988, 340-41, lev. 81, Q2727. Kozalak formu ana gövdeli bir diğer Knidos örneği için bk. Bailey 1988, 341, lev. 82, Q2728-2743.

⁴⁹ Bailey 1988, 205, lev. 29, Q1853.

Benzer tipte yapılmış bir *thymiaterion* kandil örneği, Paul Getty Müzesi'nde sergilenmektedir⁵⁰. Çok güzel korunmuş, kırılmadan ve eksiksiz bir şekilde günümüze kadar gelebilmiş Getty örneğinde, Zeus, yine tahtında oturur vaziyettedir ancak omzunda kartal bulunmamaktadır. Sağ ve sol yanında, muhtemelen Athena ve Hermes olduğu düşünülen iki figür mevcuttur. Zeus, burada bir niş içerisinde verilmiş olup, bu kez saçları *thymiaterion* ana gövdesi ile birleşmez. Bir başka deyişle, her iki örnekte de görülen Zeus figürünün ele alınışı farklıdır ve Getty örneğindeki Zeus'un gövdesi, aynı zamanda *thymiaterion*un da ana gövdesi değildir. Ana figürün her iki yanında, yine Sinop örneğindeki gibi emzikleri figürle aynı yöne, karşıya bakar vaziyette iki kandil bulunmaktadır. Bu örnek de, MS 1. yy'ın ortasından sonuna kadar bir döneme tarihlenmektedir.

Her ne kadar çoğu kısmı kırılmış ve eksik olsa da, ele aldığımız Sinop örneğinin bir kandili tümdür, diğer kandili ise emzik kısmı korunacak şekilde kırılmıştır. Tarihlleme açısından büyük kolaylık sağlayan emziklerin formları, bahsedildiği üzere MS 1. yy'ın ortasından, ikinci yarısına doğru uzanırlar⁵¹ ancak daha ileri gitmezler. Dolayısıyla bu örneğin, Erken İmparatorluk Dönemi'ne ait olduğu söylenebilir.



Figür 8: *Thymiaterion*-kandilin üst görünüşü

Sonuç

Antik dönemde, sanat dalları arasındaki etkileşim şaşırtıcıdır. Yeterince üne kavuşmuş büyük plastik sanatlar ait örnekler, hemen plastik kandiller veya koroplastik sanatlar da taklit edilmeye başlanırlar ve bu şekildeki üretim yüzlerce yıl sürer⁵². Bir eserin ününü yeterince iyi kavrayabilmek açısından, heykel veya kabartma olarak yapılmış orijinal eserlerin küçük plastik sanatlardaki yansımalarını da göz önünde tutmak gerekmektedir. Plastik sanatlar içerisinde değerlendirilmesi mümkün olan çalışmamızın konusunu oluşturan kandiller, büyük eserlerin küçük plastikteki yansımaları olup, zaman

⁵⁰ Bussiere – Wohl 2017, 429, fig. 582.

⁵¹ Loeschcke 1919, tip VI.

⁵² Örneğin, Yüksek Hellenistik Dönem'in en çarpıcı heykellerinden biri olan "Yaşlı/Sarhoş Kadın" yontusu, yapıldığı dönemden yüzlerce yıl sonra, MS 2. yy'da bile hala *oinophoros* cinsi seramiklerde karşımıza çıkmaktadır (Özgan 2018, 65, fig. 62; Pastutmaz 2009, 113, lev. 20, fig. 50).

zaman da küçük boyutlu eserler büyük plastik sanatları etkilemişlerdir. Özellikle, dönemin refah içinde yaşayan lüks ve şatafatla düşkün kesimi arasında böylesi objeler tercih ediliyor olmalıdır.

Görüldüğü gibi, plastik kandilleri sadece aydınlatma amaçlı tasarlanıp kullanılmış eşyalar olarak nitelendirmek mümkün değildir. Bunlar aynı zamanda, dönemin sosyo-kültürel yaşantısına da ışık tutan ve her biri birer sanat eseri gibi titizlikle ele alınmış objelerdir. Yüzlerce ya da onlarca yıl önce yapılmış bir heykeli dahi taklit edebilen bu kandiller, büyük plastik sanatların etkileşim alanlarının ne derecede büyük olduğunu da gözler önüne sermektedir. Tıpkı terracotta figürinler ya da *oinophoros* cinsi kaplar gibi, büyük plastik sanat eserlerini bünyesinde yaşatan bu kandiller orijinal eserlerin bir kopyası ya da bir replikası gibi yapılmış olabilirler. Bu nedenle, küçük plastik eserleri tanımlarken, yansıttığı eserden ya da tipolojiden hareketle “orijinal” olma ihtimali hep göz önünde tutulmalıdır. Plastik kandiller açısından bu orijin, neredeyse hep Hellenistik’tir. Bu anlayışla yapılmış pek çok plastik kandil, mitolojileri, dönemin insanları arasında yüzlerce yıl itibar gören figürleri, sanata ve yabancı insanlara yaklaşımı, köy-kırsal kesimin yaşantısını, natüralizmin önemini ve onun bir uzantısı olan realizmin sanat eserlerine ne derece etkide bulunduğunu ve hatta dönemin espri anlayışını da gözler önüne sermektedir.

Sinop Müzesi’ne satın alma yoluyla kazandırılan ve MS 1. yy’a tarihlenen bu üç eser için en önemli problem lokalizasyon-atölye problemidir. Özellikle, kil ve astar özellikleri gibi standart tarihleme ve muhtemel üretim yerinin tespiti gibi veriler ortaya koyamayan iki bronz kandil için (fig. 1-6) atölye önermek hayli zordur. Strabon, Sinope antik kentinin MÖ 8. yy sonlarında, bir Miletos kolonisi olarak kurulduğundan bahsetmiştir (Strab. XII, 3, 11 (C 546)). Sinop kenti hakkında yapılan araştırmalar ve çalışmalar, kentin o dönemden günümüze kadar neredeyse kesintisiz bir şekilde iskan gördüğünü ortaya koymuştur⁵³. Güney Karadeniz Bölgesi’nde, antik adıyla Paphlagonia Bölgesi’nde yer alan kent, Anadolu’nun Karadeniz kıyısının en uç noktasındadır. Konumu itibarıyla, gerek Karadeniz’in Anadolu kıyılarında yer alan diğer kentlerle ve gerekse de karşı kıyısı ile ticaret yapabilmıştır. Arkaik Devir’den beri önemi giderek artan kent, ardından gelen yüzyıllarda da İskender’in doğu seferi vasıtasıyla kültürlerin etkileşiminde kalmış ve Hellenleşmeden nasibini almış, Mithridates ile birlikte Pontus Krallığı’na katılmıştır⁵⁴. Hem Karadeniz’in karşı kıyısına açılan bir ticaret limanı olması, hem de kültürlerin kesişim yerinde bulunması nedeniyle Batı Anadolu’lu üreticilerden seramik ya da bronz malzeme ithal etmiş olması şaşırtıcı değildir. Çalışmamızda yer alan bronz kandillerin nereden alındığı ya da nerede üretildiği ile ilgili bir fikir beyan etmek mümkün olmasa da; *Thymiaterion* kandil (fig. 7-8), kil ve astar özellikleri ile ve cidar kalınlığı dolayısıyla Knidos atölyelerine benzerlik göstermektedir. Ancak kesin bir tespit kil analizi vasıtasıyla mümkün olacaktır.

⁵³ Akurgal – Budde 1956, 4-7; Akurgal 1956, 48-53; Budde 1956, 5-10; Erzen 1956, 48; Boysal 1958, 23-28; Doonan 2003, 1384; Koester 2012, 49; Sağlan 2018 (Baskıda).

⁵⁴ Doonan 2003, 1384; Koester 2012, 49.

Bibliyografya

Antik Kaynaklar

- Strab. (= Strabon, Geographika: XII-XIII-XIV)
Kullanılan Metin ve Çeviri: Strabon, Antik Anadolu Coğrafyası (Geographika: XII-XIII-XIV). Çev. Prof. Dr. Adnan Pekman. İstanbul 1993.

Modern Kaynaklar

- Akurgal – Budde 1956 E. Akurgal – L. Budde, *Vorläufiger Bericht über die Ausgrabungen in Sinope*, Türk Tarih Kurumu Yayınları, Ankara, 1956.
- Akurgal 1956 E. Akurgal, "Sinop Kazıları", *TürkArkDerg* 6/1 (1956), 47-61.
- Amedick 1999 R. Amedick, "Die Gruppe der Schweinsbrüher", *Gedenkschrift für Andreas Linfert. Hellenistische Gruppen*, Mainz am Rhein, 1999, 187-198.
- Atasoy 2005 S. Atasoy, *Bronze Lamps in the Istanbul Archaeological Museum*, BAR International Series 1436, Oxford, 2005.
- Bailey 1974 D. M. Bailey, "A Caricature of Socrates", *AJA* 78 (1974), 427.
- Bailey 1975 D. M. Bailey, *A Catalogue of the Lamps in the British Museum I. Greek, Hellenistic and Early Roman Pottery Lamps*, London, 1975.
- Bailey 1988 D. M. Bailey, *A Catalogue of the Lamps in the British Museum III. Roman Provincial Lamps*, London, 1988.
- Bailey 1996 D. M. Bailey, *A Catalogue of the Lamps in the British Museum IV. Lamps of Metal and Stone, and Lampstands*, Dorchester, 1996.
- Beazley 1929 J. D. Beazley, "Charinos", *JHS* 49.1 (1929), 38-78.
- Boysal 1958 Y. Boysal, "Sinop'un En Eski Buluntuları ve Kolonizasyonu Hakkında", *TürkArkDerg* 8/2 (1958), 23-29.
- Budde 1956 L. Budde, "Kurzer vorläufiger Bericht über die Grabungen in Sinope der Kampagnen 1951-1952", *TürkArkDerg* 6/2 (1956), 5-10.
- Bussiere – Wohl 2017 J. Bussiere – B. L. Wohl, *Ancient Lamps in the J. Paul Getty Museum*, Los Angeles, 2017.
- Cahn-Klaiber 1977 E. M. Cahn-Klaiber, *Die antiken Tonlampen des Archäologischen Instituts der Universität Tübingen*, Tübinger Studien zur Archäologie und Kunstgeschichte, Band 2, Tübingen, 1977.
- Doksanaltı 2000 M. E. Doksanaltı, "Die Keramikfunde aus den Arealen Z1 und Y1 der Dionysos-Stoa in Knidos", *RCRF-Acta* 36 (2000), 72-76.
- Doksanaltı2006 M. E. Doksanaltı, *Knidos Kap Krio Kazı Alanı. Yayınlanmamış Doktora Tezi*, Selçuk Üniversitesi, Konya, 2006.
- Doonan2003 O. Doonan, "Sinope", Eds. D. V. Grammenos – E. K. Petropoulos. *Ancient Greek Colonies in the Black Sea*, Vol. 1, Thessaloniki, 2003, 1379-1402.
- Erzen 1956 A. Erzen, "Sinop Kazısı 1953 Yılı Çalışmaları", *TürkArkDerg* 6/1

- (1956), 69-72.
- Grand – Mulas 1975 M. Grand – A. Mulas, *Eros in Pompeii*, Newyork, 1975.
- Grandjouan 1961 C. Grandjouan, *Terracottas and Plastic Lamps of the Roman Periods*, Agora VI, Princeton, 1961.
- Happel 1996 G. Happel, “Knidische Figurenlampen”, Eds. M. Herfort-Koch – U. Mandel – U. Schädler. *Hellenistische und Kaiserzeitliche Keramik des östlichen Mittelmeergebiets*, Kolloquium Frankfurt, 24.-25. April 1995, Frankfurt am Main, 1996, 68-70.
- Harris 1980 W. V. Harris “Roman Terracotta Lamps: The Organization of an Industry”, *JRS* 70 (1980), 126-145.
- Hausmann 1954/55 U. Hausmann, “ΟΙΝΟΦΟΡΟΙ”, *AM* 69/70 (1954/55), 125-146.
- Hausmann 1956 U. Hausmann, “Iterum Oinophoroi”, *AM* (1956), 107-112.
- Hayes 1980 W. Hayes, *Ancient Lamps in the Royal Ontario Museum I: Greek and Roman Clay Lamps*, Toronto, 1980.
- Heimerl 2001 A. Heimerl, *Die römischen Lampen aus Pergamon: Vom Beginn der kaiserzeit bis zum Ende des 4. Jhs. n. Chr.*, Berlin, 2001.
- Jucker 1961 I. Jucker, “Der Feurenbläser von Aventicum”, *ZSchwArch* 21.2, 1961, 49-56.
- Kassab 1986 D. Kassab, “Le Satyre du Caire à son retour des Indes”, *BCH* 110 (1986), 309-315.
- Koester 2012 H. Koester, *History, Culture and Religion of the Hellenistic Age. Introduction to the New Testament*, Vol. 1, Berlin, 2012.
- Lessing – Varone 1996 E. Lessing – A. Varone, *Pompeji*, Roma, 1996.
- Loeschcke 1919 S. Loeschcke, *Lampen aus Vindonissa. Ein Beitrag zur Geschichte von Vindonissa und des antiken Beleuchtungswessen*, Zürich, 1919.
- Mandel 1988 U. Mandel, *Kleinasiatische Reliefkeramik der mittleren Kaiserzeit*, Pergamenische Forschungen 5, Berlin, 1988.
- Mandel 2000 U. Mandel, “Die frühe Produktion der sog. Oinophorenware-Werkstätten von Knidos”, *RCRF-Acta* 36 (2000), 57-68.
- Metin 2013 H. Metin, Burdur Müzesi’nden Plastik Bir Kandil, *Mehmet Akif Ersoy Üniversitesi, Sosyal Bilimler Enstitüsü Dergisi* 8 (2013), 105-109.
- Mlasowsky 1993 A. Mlasowsky, *Die Antiken Tonlampen im Kestner-Museum Hannover*, (Sammlungs Kataloge des Kestner-Museums Hannover, Band 8), Hannover, 1993.
- Özgan 2018 R. Özgan, *Hellenistik Devir Heykeltraşlığı III: Yüksek Hellenistik*, İstanbul, 2018.
- Pastutmaz 2009 D. Pastutmaz, *Knidos Kabartmalı Seramikleri*. Yayınlanmamış Doktora Tezi, Selçuk Üniversitesi, Konya, 2009.
- Radt 1986 W. Radt, “Lampen und Beleuchtung in der Antike”, *AntW* 17, 1986, 40-58.
- Robinson 1909 D. M. Robinson “An Oenophorus belonging to the Johns Hopkins

University", *AJA* XIII (1909), 30-38.

Sağlan 2018

S. Sağlan, "A Figured Grave Stele from Sinope", *Ancient Communities and their Elites from the Bronze Age to Late Antiquity (Central Europe – Mediterranean – Black Sea)*, 6th-8th October 2017, *Anodos13* (2018) (Baskıda).

Salomonson 1980

J. W. Salomonson, "Der Trunkenbold und die Trunkene Alte", *BABesch*55 (1980), 65-135.