



Arkhaia Anatolika
Anadolu Arkeolojisi Arařtırmaları Dergisi
The Journal of Anatolian Archaeological Studies
Volume 1 (2018)

Kekova Adası Erken Bizans Dönemi Korinth Başlıkları
Early Byzantine Period Corinthian Capitals from Kekova Island

Geliř Tarihi: 27.06.2018 | Kabul Tarihi: 09.08.2018 | Online Yayın Tarihi: 15.11.2018

Makale Künyesi: E. Aslan, “Kekova Adası Erken Bizans Dönemi Korinth Başlıkları”, *Arkhaia Anatolika* 1 (2018), 52-60. DOI: 10.32949/Arkhaia.2018.3



Arkhaia Anatolika, Anadolu Arkeolojisi Arařtırmaları Dergisi “Açık Eriřimli” (Open Access) bir dergidir. Kullanıcılar, dergide yayınlanan makalelerin tamamını tam metin olarak okuyabilir, indirebilir, makalelerin çıktısını alabilir ve kaynak göstermek suretiyle bilimsel çalışmalarında bu makalelerden faydalanabilir. Bunun için yayıncıdan ve yazar(lar)dan izin almasına gerek yoktur.

Dergide yayınlanan makalelerin bilimsel ve hukuki sorumluluęu tamamen yazar(lar)ına aittir.

Arkhaia Anatolika, The Journal of Anatolian Archaeological Studies follows Open Access as a publishing model. This model provides immediate, worldwide, barrier-free access to the full text of research articles without requiring a subscription to the articles published in this journal. Published material is freely available to all interested online readers.

The scientific and legal propriety of the articles published in the journal belongs exclusively to the author(s).



Arkhaia Anatolika

arkhaiaanatolika.org
Arkhaia Anatolika 1 (2018) 52-60
DOI: 10.32949/Arkhaia.2018.3

Kekova Adası Erken Bizans Dönemi Korinth Başlıkları *Early Byzantine Period Corinthian Capitals from Kekova Island*

Erdoğan ASLAN¹

Özet

Antalya İli Demre İlçesi sınırları içinde yer alan Kekova Adası üzerinde yapılan yüzey araştırmalarında üç adet yerleşim birimi ve bu yerleşim birimlerinde de dört kilise tespit edilmiştir. Bu kiliselerde çok sayıda liturjik taş eser bulunmakta ancak sadece iki tanesinde, çoğu kırılmış durumda toplam sekiz adet *korinth* başlığı bulunmuştur. Çalışmamıza konu olan başlıklar önce buluntu yerine göre ele alınmış, daha sonra stilistik özellikleri bakımında beş farklı gruba ayrılmış ve benzerlerinden yola çıkılarak tarihlendirilmeleri yapılmıştır. Değerlendirmesi yapılan başlıkların tamamı MS 5. yy'ın ikinci yarısı ile MS 6. yy'ın ilk yarısı arasına tarihlendirilmiştir.

Anahtar Kelimeler: Kekova, Korinth başlığı, Kilise, Akanthus, Bizans

Abstract

Kekova Island located in the boundaries of the Demre District of Antalya. Surveys on Kekova Island revealed three settlements. In these settlements four churches were identified. There are many in this church liturgical stone work, but only in two churches, a total of eight *Corinthian* capital was found broken in most cases. The *Corinthian* capitals were subject to my work were first handled according to the place of the find, then five different groups were separated in terms of their stylistic features and dated from similar ones. All of the assessed *Corinthian* capital were dated between the second half of the 5th century AD and the first half of the 6th century AD.

Keywords: Kekova, Corinthian capital, Church, Acanthus, Byzantium

Kekova (Dolikhiste) Adası¹ üzerinde yapılan yüzey araştırmalarında adanın üç farklı bölgesinde üç ayrı kıyı yerleşimi tespit edilmektedir. Yerleşimlerden ilki adanın batı ucundaki Tersane Koyu adı verilen alanda, ikincisi adanın kuzey yamacında bulunan Kuzey Yerleşim alanında ve üçüncüsü adanın doğu ucunda bulunan Fener Yerleşimi adı verilen alandadır. Bu kıyı yerleşimleri eğimli, dağlık ve kayalık arazi yapısına uygun olarak çoğunlukla ana kayanın kesilmesi ile oluşturulan teraslı bir yerleşim yapısına sahiptir (har. 1). Yerleşimlerde Hellenistik çağdan Geç Antik Çağ'a kadar değişik dönemlere ait, konutlar, ışıklar, sarnıçlar, kanalizasyon ve yol düzenlemelerinin yanında Erken Bizans Dönemi'ne ait çok sayıda kilise ve şapel de bulunmaktadır. Çalışmamıza konu olan Kekova Adası yüzey

* Doç. Dr. Erdoğan Aslan, Selçuk Üniversitesi, Edebiyat Fakültesi, Arkeoloji Bölümü, Konya / Türkiye.

e-mail: erdoganaslan@gmail.com

¹ Ada, Antalya İli, Demre İlçesi, Üçağz Mahallesi sınırları içinde yer almakta ve ana karadan 1 km açıktadır, doğu-batı uzantılı yaklaşık 8 km uzunluğunda 2 km genişliğinde dağlık bir yapıdadır. 2012-2017 yılları arasında tarafımızca Kültür ve Turizm Bakanlığı izinleriyle Ada üzerinde ve kıyılarında arkeolojik yüzey/sualtı araştırmaları yapılmıştır.

araştırmalarında² tespit edilen *korinth* başlıklarının tamamı ada üzerindeki bu kiliselerden iki tanesinde bulunmuştur. Ada üzerindeki Erken Bizans Dönemi'ne ait dinsel yapıların yoğunluğu ada halkına hizmet vermenin yanında, Andriake kiliselerinde olduğu gibi³ buraya deniz yoluyla beş kilometre mesafede bulunan Myra'daki Aziz Nikolaos Kilisesi'ne deniz yoluyla gelen hacılara da hizmet veriyor olmalıdır. Nitekim ada kıyılarında yapılan sualtı araştırmalarında da yakın döneme (MS 5.-7. yy) tarihlendirilen çok sayıda ticari *amphora*⁴, bölgenin yoğun ticari trafiğinin bu haç ziyaretlerindeki tüketim ihtiyacını gidermeye yönelik olduğunu düşündürmektedir.



Harita 1: Kekova Adası yerleşim haritası

Kekova Adası Tersane Koyu yerleşiminde bulunan ve B Kilisesi olarak adlandırdığımız kilisede bir tanesi sağlam diğerleri oldukça tahrip edilmiş durumda altı adet *korinth* sütun başlığı, Kuzey Yerleşim E Kilisesi olarak adlandırdığımız kilisede ise farklı boyutlarda iki adet *korinth* başlığı tespit edilmiştir. Bilindiği üzere MÖ 5. yy'ın ikinci yarısından itibaren görülmeye başlanan ve Anadolu mimarisinde Hellenistik çağdan itibaren kullanılan bu mimari parçaların ilerleyen dönemlerde kullanımı artmıştır⁵. Erken Bizans Dönemi'nde ise daha çok Konstantinopolis etkili *korinth* başlıklarının Anadolu'da yaygınlaşmaya başladığı⁶ ve bu tür başlıkların sıklıkla kilise yapılarında kullanıldığı görülmektedir. Çalışmamızda ele alınan başlıklar stil yönünden büyük oranda başkent etkili, bazıları mermer bazıları ise yerel taşlardan imal edilmiş, Erken Bizans Dönemi'ne ait örneklerden oluşmaktadır.

Tersane Koyu B Kilisesi *Korinth* Başlıkları

Tersane Koyu B Kilisesi, Kekova Adası'nın batı ucundaki Tersane Koyu adı verilen alanda, güneye bakan kayalık kıyı şeridinde bulunmaktadır. Tersane Koyu B Kilisesi'nde

² Söz konusu çalışma ve yayın Selçuk Üniversitesi Bilimsel Araştırma Projeleri Birimi tarafından 16401066 proje numaralı "Kekova Adası ve Çevresi Arkeolojik Sualtı ve Yüzey Araştırmaları" konusu ile ilgili olup, ilgili birimce desteklenmiştir" (This work is supported by the Scientific Research Project Unit of Selçuk University under the Project number 16401066).

³ Tekinalp 2000, 60 vd.; Öztürk - Çekilmez 2016, 194.

⁴ Aslan 2015, 321 vd.

⁵ Söğüt - Taşkıran 2014, 189.

⁶ Aydın 2014, 377.

yapılan araştırmalarda yüzeyde altı adet başlık tespit edilmiş ve bu başlıklardan bir tanesi sağlam diğerleri kırık durumdadır. Söz konusu başlıklar işçilikleri ve bölümleri bakımından üç farklı gruba ayrılmaktadır. İlk grupta dört adet *korinth* başlığı bulunmaktadır ve tamamı mermer kullanılarak yapılmıştır (fig. 1-4 - kat. no. 1-4). Bu gruptaki en sağlam örnek olan başlığın yüksekliği 0,57 m üst çapı 0,54 m, alt çapı ise 0,38 metredir. Bu başlık, normal *korinth* başlığı tipindeki çift sıra yaprak ayalı *kalathos* ve bezemesiz *abakus* levhasından oluşmaktadır. *Kalathos* yüzeyi alçak kabartma tekniğinde işlenmiş iki sıra *akanthus* yaprağı ile bezenmiştir (fig. 1 - kat. no. 1). Alt sıra *akanthus* yaprakları başlığın dört cephesinde de merkeze yerleştirilmiştir. İlk sıra *akanthus* yapraklarının arasından çıkan ikinci sıra *akanthus* yapraklarının her biri *abakus* köşelerinin altına yerleştirilmiş, üst ucu oluşturan uç yaprakçık kümesi dışa bükümlü şekillendirilerek *abakusu* destekler şeklinde betimlenmiştir. Alt ve üst sıra *akanthus* yaprakları uç yaprakçık ile birlikte beş yaprakçıktan oluşturulmuştur. Bu yaprak kümeleri üç dilimlidir. Yaprak dilimlerinin yüzeyi V kesitli profillendirilmiştir. Yaprakçıklar arasında oluşan gözler damla biçimindedir. *Akanthus* yapraklarının orta damarı düz yüzeyli, bu damarın her iki yanını sınırlandıran kanalcıklar V formu ve yüzeyseldir. Alt sıra *akanthus* yapraklarının geniş işlenmesi sonucu, sivri uçlu ve uzun olan yaprak dilimleri yanlara doğru paralel uzatılarak komşu yaprak uçlarıyla birleştirilmiş, böylece yaprak dilimleri arasında geometrik şekilli, köprü biçiminde kapalı boşluklar ve gözler oluşmuştur. Başlığın dört cephesinde de ikinci sıra *akanthus* yaprakları arasında kalan *kalathos* yüzeyine, ilk sıra *akanthus* yapraklarının arkasındaki zeminden çıkarak *abakusa* kadar devam eden bitkisel bezek işlenmiştir. Bu bezeğin her iki yanından çıkan filizler *abakusun* altına kadar devam etmekte ve burada tek sarmalla son bulmaktadır. *Abakus* levhası çift kademeli işlenmiş, merkeze stilize şekillendirilmiş rozet motifinden oluşan *abakus* çiçeği yerleştirilmiştir. *Kalathos* yüzeyindeki bezemelerin aksine *abakus* çiçeği yüksek kabartma şeklindedir. Gruptaki diğer başlıklar kırık durumda olmalarına karşın stilistik açıdan benzer olmaları nedeniyle ayrıca burada anlatılmamış sadece katalog bilgilerine yer verilmiştir (fig. 2-4 - kat. no. 2-4).



Figür 1: Kat. no. 1



Figür 2: Kat. no. 2

İkinci tip *korinth* başlığı ise 0,26 x 0,37 m ölçülerinde ve kırılmış durumdadır (fig. 5 - kat. no 5). Başlığın sadece bir yüzünde yine kırılmış durumda yarım bir *akanthus* yaprağı ve altında damla biçimli yaprakçık gözleri görülebilmektedir. İlk gruptaki başlığın *akanthus* yaprağı düzenlemesine benzer biçimde işçilik gösteren başlıkta bezemeler daha yüzeysel verilmiş, yaprak arasındaki damarlar ve gözler ilk gruba göre daha az derinlikte nispeten çizgiseldir. Başlığın alt bölümü ve üst bölümü günümüze ulaşmadığı için *kalathos* yüzeylerinin biçimi görülememektedir.

Üçüncü tip olarak ayırdığımız başlık kireç taşından yapılmıştır. Başlığa ait sadece iki parça bulunabilmektedir (fig. 6 – kat. no. 6). Bu parçalardan ilki 0,15 x 0,16 m ölçülerindedir ve başlığın *abakus*, *kalathos* dudağı, volüt ve üst yaprak çelengi bölümünün kısmen görülebildiği küçük bir parçasıdır. İkinci parça ise 0,20 x 0,20 m ölçülerinde, başlığın alt bölümüne ait bir parçadır. Üzerinde *kalathos* taban bileziği ve alt yaprak çelengi ile çelenk yaprakları arasındaki daha küçük ince uçlu yan yapraklar *kalathos*un tüm yüzeyini kaplamıştır. *Abakus* ve *kalathos* taban bileziği üzerinde iki sıra halinde matkapla açılmış delikli bir bordür bulunmaktadır. Bu başlık hem volütlü oluşu hem de işçiliği ve yaprak sitili ile diğer gruplardan ayrılmaktadır.



Figür 3: Kat. no. 3



Figür 4: Kat. no. 4

Kuzey Yerleşim E Kilisesi *Korinth* Başlıkları

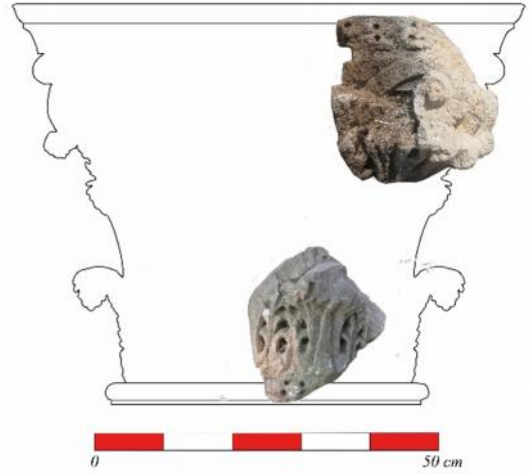
Kuzey Yerleşim E Kilisesi, Kekova Adası'nın kuzey yamacında bulunan yerleşim alanının en doğusunda ve yaklaşık +50 m kotundaki kayalık bir terasta bulunmaktadır. Kilise alanında kireç taşından yapılmış farklı boyutlarda iki adet *korinth* başlığı tespit edilmiştir (fig. 7-8 – kat. no. 7-8). Başlıklardan ilki, alt çapı 0,18 m, üst çapı 0,44 m ve yüksekliği 0,28 m ölçülerindedir. İnce uzun formdaki başlık büyük oranda korunmuştur ve dört cepheli olup dört yönde ikonografi aynıdır (fig. 7 – kat. no. 7). *Kalathos*unda, köşelerde başlık tabanından başlayıp volüte kadar uzanan ve volütü de taşır biçimde tek sıra beş yaprak kümesi olan, yaprak kümelerinde yedi ve beş dikenli *akanthus* yaprak çelengi bulunmaktadır. Merkezlerde ise köşelerdeki büyük *akanthus* yapraklarının merkeze doğru uzanan yan yaprak kümeleri arasında ikişerli yan yaprakçıklar bulunmaktadır, bu yaprakçıkların üzerinden başlayarak dışa taşkın biçimde yukarı doğru uzanan stilize *akanthus* yaprakları ise ikinci bir sıra *akanthus* yaprak çelengi görülmektedir. Söz konusu ikinci sıra *akanthus* yaprak çelengi çok aşınmış olduğu için yaprak kümeleri ve dikenleri net olarak seçilememektedir. Başlığın üst bölümünde iki kademeli *abakus*, üç yapraklı *abakus* çiçeği, üst yaprak çelengini çevreleyen stilize volütler görülmektedir. *Akanthus* yaprak dikenleri ve onların birbiri ile olan oryantasyonları yaprakların kapalı bir kontur oluşturmasını sağlamıştır. *Kalathos* taban bileziği, *kalathos* dudağı ve *kaulis* yoktur.

Kilisede bulunan ikinci başlık daha küçük boyutludur ve alt çapı 0,12 m, üst çapı 0,14 m ve yüksekliği 0,18 m ölçülerindedir (fig. 8 – kat. no. 8). Üzerinde durduğu sütunla birlikte işlendiği anlaşılan dörtgen formlu başlığın iki yan yüzü korunmuş olmasına karşın diğer iki yan yüzü kırılmış durumdadır. Başlığın korunmuş olan iki cephesinde de ikonografi aynıdır. Başlık ince uzun formdadır. *Kalathos*unda köşelere yerleştirilmiş iki adet üç yaprak kümeli, yaprakları üç dikenli *akanthus* yaprak çelengi bulunmaktadır. Bu *akanthus* yaprakları da aynı kilisede bulunan yukarıda detaylarına yer verdiğimiz (fig. 8 – kat. no. 8) başlıkta olduğu gibi

başlık tabanından başlayıp volüte kadar uzanmakta ve volütü de taşır biçimde verilmiştir. Başlıkta, iki kademeli *abakus*, *kalathos* dudağı ve yaprak çelengini çevreleyen stilize *heliksler* ve volütler görülmektedir. *Kalathos* taban bileziği bulunan başlıkta, *kaulis*, *kaulis* başlığı ve *abakus* çiçeği yoktur⁷. Çalışmamızda yer alan diğer başlıklar boyutları itibariyle ya kilise neflerini ayırmada kullanılan sütunların üzerinde ya da orta *nef* ile *bemayı* ayıran *templon* bölümünde kullanılmış olmalıdırlar. Ancak küçük boyutlu olan başlık ya altar masasında ya da *kiborionda* kullanılmış olabilir.



Figür 5: Kat. no. 5



Figür 6: Kat. no. 6

Değerlendirme ve Sonuç

Korinth başlıkları ortaya çıktığı MÖ 5. yy'dan itibaren stil özellikleri bakımından sürekli değişim göstermektedir. Çalışmamıza konu olan *korinth* başlıkları bu tarihsel süreç içinde stil yönünden MS 3. yy'ın ikinci yarısından itibaren görülen *akanthus* yapraklarının birbirine dokunması ile oluşan kapalı geometrik şekiller, MS 4. yy'ın ikinci yarısından itibaren kaybolan *kaulisler* ve MS 5. yy'dan itibaren ise kaybolan iç *heliksler* gibi stil yeniliklerini içinde barındırması, ancak yine de yaprakların volümlü oluşu, *kalathos* yüzeyinden dışa taşkın verililişi ve derin kanallı işlenişi Roma Dönemi geleneğinin tam kaybolmadığını gösterir⁸. Dolayısıyla bu özellikler başlıkların ilk bakışta MS 5-6. yy'lar arasında bir tarihe verilebileceğini göstermektedir.

Daha detaylı bakıldığında ise birinci ve ikinci grubu oluşturan *korinth* başlıklarının zemine oldukça yakın işlenen *akanthus* çelenginin yaprak sayısı, dikenlerinin birbirine değmesi ile oluşan tipik maske deseni ve çok sade biçimlendirilmesiyle Prokonnessos atölyelerinde seri üretimi yapılan mermer sütun başlıklarıyla aynı tip ve üslubu temsil ettiği görülür (fig. 1-5). Benzerlerine Kekova Adası'nın batısında yer alan Akvaryum koyundaki küçük bir adada bulunan kilisenin *naosunda*⁹, Olympos Piskoposluk Kilisesinde¹⁰, Xanthos Doğu Bazilikası'nda¹¹ rastlanmaktadır ve bu başlıklar sadeleşirmenin ulaşmış olduğu MS 5. yy'ın ikinci yarısına ya da MS 6. yy'ın başına tarihlenmektedir¹².

Diğer yandan üçüncü grup olarak ayırdığımız kireç taşı *korinth* başlığı ise (fig. 6) yukarıda sayılan benzer stil özelliklerinin yanında volütlü oluşu, *kalathosun* tüm yüzeyinin

⁷ Benzeri için bk. Türker 2018, 99, fig. 160.

⁸ Öztaşkın - Sertel 2017, 82.

⁹ Foss, 1994, 18, fig. 37.

¹⁰ Öztaşkın - Sertel 2017, kat. no. 14-20.

¹¹ Sodini 1980, lev. XXXVe-f.

¹² Foss 1994, 17; Elton et. al. 2009, 91-92; Cumalıoğlu 2011, 282, kat. no. 205.

ince uçlu yan yapraklar ve *akanthus* yaprakları ile kaplanması ve matkap işçiliği ilk iki gruptan ayrılmasına neden olmaktadır. Ancak tarihlendirme konusunda ilk iki tiplerle yakın tarihlerdir ve bu tipin kireç taşından yapılanlarının Likya, Kilikya ve Isauria'da yaygın bir özellik olarak görüldüğü bilinmektedir¹³. Bu tür başlıklar "Theodosian tipi başlıklar" olarak adlandırılmakta ve MS 5. yy'ın ikinci yarısına tarihlendirilmektedirler¹⁴.



Figür 7: Kat. no. 7



Figür 8: Kat. no. 8

Kuzey Yerleşim E Kilisesi *korinth* başlıkları ise stilistik açıdan yukarıda tanımlanan başlıklardan ayrılmakta ancak kendi içinde bir bütünlük göstermektedir. Öyle ki her ne kadar boyut ve kompozisyon bakımından farklı görünseler de başlık tabanından başlayıp volüte kadar uzanan ve volütü de taşır biçimde verilen köşe *akanthus*ları, yaprakların verilmiş biçimi ile benzerlik taşımaktadırlar (fig. 8). Kuzey Yerleşim E Kilisesi başlıkları stilistik açıdan benzerleri Ayasuluk Tepesi'nde, Beyşehir Yunuslar Köyü'nde ve Bergama'da MS 5-6. yy'lar arasında tarihlendirilmektedir¹⁵.

MS 5-6. yy'lar arasında tarihlendirilen mimari başlıkların ait olduğu kiliseler ve ada üzerindeki mimari açıdan yakın benzerlik gösteren diğer kiliseler de yaklaşık bu tarihlerden olmalıdır. Ada üzerindeki kiliselerin benzer tarihlerden olması MS 5-6. yy'larda imar faaliyetindeki artışı göstermesi bakımından ulaşılan sonuçlardan biridir. Daha çok sivil mimari yapılarına rastlanan ada yerleşiminin bu dönemde orta büyüklükte beş kiliseye sahip olması Erken Hristiyanlık Dönemi'nde ada yerleşimcilerinin gerek dini kimliğini gerekse yoğunluğunu göstermesi bakımından önem arz etmektedir.

¹³ Strube 1983, 103; Aydın 2014, 376-377.

¹⁴ Aydın 2014, 376-377.

¹⁵ Ratd 1988, lev. 58.1; Mert - Niewöhner 2010, 406, fig. 36; Baranaydın 2016, 72-73, şek. 28.3-28.4.

Katalog**Kat. No:** 1 (fig. 1)**Yıl-Env. No:** 2013 TKBK 8**Buluntu yeri:** Tersane Koyu B Kilisesi**Tür:** *Korinth* Başlığı**Malzeme:** Mermer**Ölçüleri:** Y.: 0,57 m, Üst Ç.: 0,54 m, Alt Ç.: 0,38 m.**Tanım:** Başlık tam korunmuştur ve dört cepheli olup dört yönde ikonografi aynıdır. İnce uzun formdadır. *Kalathos*unda iki sıra altta (*ima folia*) ve üstte (*secunda folia*) dörder adet beş yapraklı, yaprakları üç dikenli *akanthus* yaprak çelengi, iki kademeli *abakus*, sapsız beş yapraklı *abakus* çiçeği ve üst yaprak çelengini çevreleyen stilize *heliksler* görülmektedir. *Akanthus* yaprak dikenleri ve onların birbiri ile olan oryantasyonları yaprakların kapalı bir kontur oluşturmasını sağlamıştır. *Kalathos* taban bileziği, *kalathos* dudağı, *kaulis* ve volütler yoktur.**Tarihi:** MS 5. yy**Kat. no:** 2 (fig. 2)**Yıl-Env. no:** 2013 TKBK 10**Buluntu yeri:** Tersane Koyu B Kilisesi**Tür:** *Korinth* başlığı**Malzeme:** Mermer**Ölçü:** 0,33 x 0,41 m.**Tanım:** Mermer üzerine yontma tekniği ile *akanthus* motifinin bezenmiş olduğu *korinth* başlığı günümüze kırık halde ulaşmıştır. *Kalathos*unda iki sıra altta (*ima folia*) ve üstte (*secunda folia*) dörder adet beş yapraklı, yaprakları üç dikenli *akanthus* yaprak çelengi, iki kademeli *abakus*, sapsız beş yapraklı *abakus* çiçeği ve üst yaprak çelengini çevreleyen stilize *heliksler* görülmektedir.**Tarih:** MS 5. yy**Kat. no:** 3 (fig. 3)**Yıl-Env. no:** 2013 TKBK 11**Buluntu yeri:** Tersane Koyu B Kilisesi**Tür:** *Korinth* başlığı**Malzeme:** Mermer**Ölçü:** 0,35 x 0,45 m.**Tanım:** Mermer üzerine yontma tekniği ile *akanthus* motifinin bezenmiş olduğu *korinth* başlığı günümüze kırık halde ulaşmıştır. *Kalathos*unda iki sıra altta (*ima folia*) ve üstte (*secunda folia*) dörder adet beş yapraklı, yaprakları üç dikenli *akanthus* yaprak çelengi, iki kademeli *abakus*, sapsız beş yapraklı *abakus* çiçeği ve üst yaprak çelengini çevreleyen stilize *heliksler* görülmektedir.**Tarih:** MS 5. yy**Kat. no:** 4 (fig. 4)**Yıl-Env. no:** 2013 TKBK 13**Buluntu yeri:** Tersane Koyu B Kilisesi**Tür:** *Korinth* başlığı**Malzeme:** Mermer**Ölçü:** 0,30 x 0,35 m.**Tanım:** Mermer üzerine yontma tekniği ile *akanthus* motifinin bezenmiş olduğu *korinth* başlığı günümüze kırık halde ulaşmıştır.**Tarih:** MS 5. yy**Kat. no:** 5 (fig. 5)**Yıl-Env. no:** 2013 TKBK 12**Buluntu yeri:** Tersane Koyu B Kilisesi**Tür:** *Korinth* başlığı

Malzeme: Mermer

Ölçü: 0,26 x 0,37 m.

Tanım: Mermer üzerine yontma tekniği ile *akanthus* motifinin bezenmiş olduğu *korinth* başlığı günümüze kırık halde ulaşmıştır.

Tarih: MS 5. yy

Kat. no: 6 (fig. 6)

Yıl-Env. no: 2013 TKBK 9

Buluntu yeri: Tersane Koyu B Kilisesi

Tür: *Korinth* başlığı

Malzeme: Kireçtaşı

Ölçü: Üst parça: 0,15 x 0,16 m; Alt parça: 0,20 x 0,20 m.

Tanım: Kireçtaşı üzerine yontma tekniği ile *akanthus* ve *heliks* motifinin bezenmiş olduğu *korinth* başlığı günümüze kırık halde ulaşmıştır. *Kalathos*unda iki sıra altta (*ima folia*) ve üstte (*secunda folia*) dörder adet beş yapraklı, yaprakları üç dikenli *akanthus* yaprak çelengi, iki kademeli *abakus*, sapsız beş yapraklı *abakus* çiçeği ve üst yaprak çelengini çevreleyen stilize *heliks*ler görülmektedir.

Tarih: MS 5. yy

Kat. no: 7 (fig. 7)

Yıl-Env. no: 2015 KYK203/16

Buluntu yeri: Kuzey Yerleşim E Kilisesi

Tür: *Korinth* başlığı

Malzeme: Kireçtaşı

Ölçü: Y.: 0,28 m, Üst Ç.: 0,44 m, Alt Ç.: 0,18 m.

Tanım: Başlık büyük oranda korunmuştur ve dört cepheli olup dört yönde ikonografi aynıdır. İnce uzun formdadır. *Kalathos*unda tek sıra beş yapraklı, yaprakları beş dikenli *akanthus* yaprak çelengi, iki kademeli *abakus*, saplı ve üç yapraklı *abakus* çiçeği, üst yaprak çelengini çevreleyen stilize *heliks*ler ve volütler görülmektedir. *Akanthus* yaprak dikenleri ve onların birbiri ile olan oryantasyonları yaprakların kapalı bir kontur oluşturmasını sağlamıştır. *Kalathos* taban bileziği, *kalathos* dudağı ve *kaulis* yoktur. Büyük *akanthus* yaprakları arasında ikişerli yan yaprakçıklar bulunmaktadır.

Tarih: MS 5. yy

Kat. no: 8 (fig. 8)

Yıl-Env. no: 2015 KYK203/17

Buluntu yeri: Kuzey Yerleşim E Kilisesi

Tür: *Korinth* başlığı

Malzeme: Kireçtaşı

Ölçü: Y.: 0,18 m, Üst Ç.: 0,14 m, Alt Ç.: 0,12 m.

Tanım: Kireç taşından yapılan ve dörtgen formlu başlığın iki yan yüzü korunmuş olmasına karşın diğer iki yan yüzü kırılmış durumdadır. Başlığın korunmuş olan iki cephesinde de ikonografi aynıdır. İnce uzun formdadır. *Kalathos*unda köşelere yerleştirilmiş iki adet üç yapraklı, yaprakları üç dikenli *akanthus* yaprak çelengi, iki kademeli *abakus*, *kalathos* dudağı ve yaprak çelengini çevreleyen stilize *heliks*ler ve volütler görülmektedir. Büyük *akanthus* yaprakları arasında tek yapraklı, yaprakları beş dikenli *akanthus* yan yaprakçığı bulunmaktadır. *Kalathos* taban bileziği bulunan başlıkta, *kaulis* ve *abakus* çiçeği yoktur.

Tarih: MS 5. yy

Bibliyografya

- Aslan 2015 E. Aslan, "2012-2013 Yılı Kekova Sualtı Araştırmalarında Bulunan Amphoraların Tipolojik Değerlendirmeleri", *Olba XXIII* (2015), 321-369.
- Aydın 2014 A. Aydın, "Adana ve Mersin Müzeleri'ndeki Figürlü Başlıklar", *Olba XXII* (2014), 369-391.
- Baranaydın 2016 F. Baranaydın, *Ayasuluk Tepesi Korinth Başlıkları*. Yayımlanmamış Yüksek Lisans Tezi, Dokuz Eylül Üniversitesi, İzmir, 2016.
- Cumalıoğlu 2011 A. Cumalıoğlu, *Hadrianoupolis ve Çevresi Geç Antik- Erken Bizans Mimari Plastik Örnekleri*. Yayımlanmamış Yüksek Lisans Tezi, Dokuz Eylül Üniversitesi, İzmir, 2011.
- Elton et al. 2009 H. Elton – M. Jackson – G. Mietke – J. Newhard – L. Özgenel – E. Twigger, "Alahan'da (ISAURYA) Bir Roma Kentinin Keşfi", *Olba XVII*, (2009), 83-116.
- Foss 1994 C. Foss, "The Lycian coast in the Byzantine age", *Dumbarton Oaks Papers*, 48, (1994), 1-52.
- Öztaşkın – Sertel 2017 G. K. Öztaşkın – S. Sertel, "Olympos Bizans Dönemi Sütun Başlıkları ve Kaideleri", Ed. B. Yelda Olcay Uçkan. *Olympos I 2000-2014 Araştırma Sonuçları*, İstanbul, 2017, 79-116.
- Öztürk-Çekilmez 2016 N. Öztürk – M. Çekilmez, "2014 Yılı Myra-Andriake Liman Yerleşimi C Kilisesi Kazı Çalışmaları", Atatürk Üniversitesi Güzel Sanatlar Enstitüsü Dergisi, Vol. 35 (2016), 192-209.
- Mert – Niewöhner 2010 İ. H. Mert – P. Niewöhner, "Blattkapitelle in Konya. Lykaonien zwischen Sidamaria und Binbirkilise" *IstMitt* 60 (2010), 373-410.
- Radt 1988 W. Radt, *Pergamon: Geschichte und Bauten Funde und Erforschung einer Antiken Metropole*, Köln, 1988.
- Söğüt – Taşkiran 2014 B. Söğüt – M. Taşkiran, "Stratonikeia'dan Augustus Dönemi Mısır Etkili Korinth Başlıkları" *Olba XXII* (2014), 189-211.
- Tekinalp 2000 V. M. Tekinalp, *Geç Antik Dönem Sonrasında ve Ortaçağ'da (M.S.4.-14. yy) Andriake Kenti*. Yayımlanmamış Doktora Tezi, Hacettepe Üniversitesi, Ankara, 2000.
- Türker 2018 A. Ç. Türker, *Byzantine Architectural Sculpture in Çanakkale, Research into the Early Christian and Byzantine Periods on the Valleys that reached the Hellespont I*, İstanbul, 2018.