



Arkhaia Anatolika

e-ISSN: 2651-4664

arkhaiaanatolika.org  
Arkhaia Anatolika 6 (2023) 96-132  
DOI: 10.32949/Arkhaia.2023.60

Araştırma Makalesi

## Kızlar Hamamı Koyu Antik Liman Araştırmaları

Oktaý DUMANKAYA\* 

Atıla BAŞDEMİR\*\* 

### Öz

\* Doç. Dr. Oktaý Dumankaya, Kahramanmaraş Sütçü İmam Üniversitesi, İnsan ve Toplum Bilimleri Fakültesi, Arkeoloji Bölümü, Kahramanmaraş/Türkiye.  
E-mail: oktaydumankaya@gmail.com  
Orcid id: 0000-0001-9007-0536

\*\* Atıla Başdemir, Kahramanmaraş Sütçü İmam Üniversitesi, Sosyal Bilimler Enstitüsü, Arkeoloji Anabilim Dalı, Kahramanmaraş/Türkiye.  
E-mail: atilabasdemir@gmail.com  
Orcid id: 0000-0003-0474-5539

**Sorumlu Yazar:** Doç. Dr. Oktaý Dumankaya, Kahramanmaraş Sütçü İmam Üniversitesi, İnsan ve Toplum Bilimleri Fakültesi, Arkeoloji Bölümü, Kahramanmaraş/Türkiye.  
E-mail: oktaydumankaya@gmail.com

**Geliş Tarihi:** 25.10.2023  
**Kabul Tarihi:** 15.12.2023  
**Online Yayın Tarihi:** 31.12.2023

**Makale Künyesi:** Dumankaya, O. ve A. Başdemir, 2023. "Kızlar Hamamı Koyu Antik Liman Araştırmaları." *Arkhaia Anatolika* 6: 96-132.  
<https://doi.org/10.32949/Arkhaia.2023.60>.

**Çıkar Çatışması Beyanı:** Çıkar çatışması beyan edilmemiştir.

**Yazarların Katkı Oranları Beyanı:** Yazarlar, çalışmanın tasarlanması; veri toplanması; veri analizi; makalenin yazımı; makalenin gönderimi ve revizyonu aşmalarında O.D. %65 ve A.B %35 oranında katkı sunmuşlardır.

**Telif Hakkı & Lisans:** Yazarlar yayınlanan çalışmalarının telif hakkına sahiptirler ve çalışmalarını Creative Commons Atıf-GayriTicari 4.0 Uluslararası (CC BY-NC 4.0) olarak lisanslıdır.



• Dergide yayınlanan makalelerin bilimsel ve hukuki sorumluluğu tamamen yazar(lar)ına aittir.

Makalenin konusunu, Mersin ili Silifke ilçesinde yer alan Kızlar Hamamı Koyu'nda tespit edilen kara ve sualtı kültür varlıkları oluşturmaktadır. Dağlık Kilikya'nın engebeli ve taşlık yapısı deniz ticaretinin ön plana çıkmasında etkili olmuştur. Kilikya Bölgesi'nin Kıbrıs ve Levant'a yakın konumda olması jeopolitik açıdan önemli avantajlar sağlamaktadır. Araştırma sahasında; hamam (?), sarnıçlar, bağlama delikleri, bağlama babaları, Antik taş ocağı, amphoralar, günlük kullanım kapları, çatı kiremitleri, taş çapa, çiftlik evi ve kilise tespit edilmiştir. Kıyı hattında ve sualtında tespit edilen arkeolojik buluntular, Kızlar Hamamı Koyu özelinde Dağlık Kilikya'nın kıyı bölgelerinin Kuzey Suriye ve Anadolu kıyı hattı deniz ticaretinde yoğun olarak kullanıldığına işaret etmektedir. Elde edilen bilgiler ışığında Dağlık Kilikya Bölgesi'nin MÖ 1. yüzyılda artan zeytinyağı ve şarap ticareti ile birlikte eş zamanlı olarak Kilikya Bölgesi kıyı hattında da yerleşimlerin artmaya başladığı bilinmektedir. Araştırma alanında kıyıda ve su altında tespit edilen arkeolojik buluntular, bu kırsal yerleşimin Kilikya genelinde olduğu gibi üretim ve deniz ticaretinde yoğun olarak kullanıldığına işaret etmektedir. Kızlar Hamamı Koyu'nun MÖ 1. yüzyıldan MS 7. yüzyıla kadar Kilikya Bölgesi'nin deniz ticaret zincirinin ve zahire üretim ihtiyacının bir parçası olduğu anlaşılmaktadır. Dağlık Kilikya Bölgesi'nin kıyı şeridi boyunca çok sayıda girintili çıkıntılı koy bulunmasına rağmen, bu koyların çok azında sualtı kültür varlıkları belgelenebilir. Ancak Kızlar Hamamı Koyu'nun diğer koylara kıyasla daha yoğun buluntu içerdiği tespit edilmiştir. Bu durumun nedeni, koyun denizcilığe uygun jeolojik yapısı ile açıklanabilir. Bu bağlamda, bu çalışma Kızlar Hamamı Koyu gibi aynı jeolojik yapıya sahip az sayıda benzer koyun araştırılması için teşvik edici olacaktır.

**Anahtar Kelimeler:** Kilikya, Kızlar Hamamı Koyu, antik liman, antik deniz ticareti, amphora.



Arkhaia Anatolika

e-ISSN: 2651-4664

arkhaiaanatolika.org  
Arkhaia Anatolika 6 (2023) 96-132  
DOI: 10.32949/Arkhaia.2023.60

Research Article

## Ancient Harbour Research in Kızlar Hamamı Bay

Oktay DUMANKAYA\* 

Atila BAŞDEMİR\*\* 

### Abstract

The subject of the article is the terrestrial and underwater cultural assets identified in Kızlar Hamamı Bay, located in the Silifke District of Mersin province. The rugged and stony nature of mountainous Cilicia has contributed to the prominence of maritime trade. The strategic location of the Cilicia region, close to Cyprus and the Levant, provides significant geopolitical advantages. In the research area; bath(?), bollards, mooring stones, amphoras, ceramics, daily-use containers, roof tiles, stone anchor, farmhouse, and church have been identified. The archaeological findings identified along the coastline and underwater, particularly in Kızlar Hamamı Bay, suggest the intensive utilization of the coastal areas of mountainous Cilicia in maritime trade along the Northern Syrian and Anatolian coastlines. In light of the gathered information, it is known that settlements along the coastline of the Cilicia region began to increase concurrently with the rising trade of olive oil and wine in the 1st century BC.

Archaeological evidence found on the shore and underwater in the research area indicates that this rural settlement was intensively used in production and maritime trade, as was the case throughout Cilicia. It is understood that Kızlar Hamamı Bay was a part of the maritime trade chain of Cilicia from the 1st century BC to the 7th century AD, as well as the need for agricultural production. Although there are many indented bays along the coastline of mountainous Cilicia, very few of these bays have documented underwater cultural assets. However, Kızlar Hamamı Bay was found to contain a higher concentration of finds compared to the other bays. The reason for this situation can be explained by the geological structure of the bay suitable for seafaring. In this context, this study will be an incentive for the research of a small number of similar bays with similar geological structures such as Kızlar Hamamı Bay.

**Keywords:** Cilicia, Kızlar Hamamı Bay, ancient harbour, ancient maritime trade, amphorae.

\* Assoc. Prof. Dr. Oktay Dumankaya, Kahramanmaraş Sütçü İmam University, Faculty of Humanities and Social Sciences, Department of Archaeology, Kahramanmaraş/Türkiye.  
E-mail: oktaydumankaya@gmail.com  
Orcid id: 0000-0001-9007-0536

\*\* Atila Başdemir, Kahramanmaraş Sütçü İmam University, Social Sciences Institute, Department of Archeology, Kahramanmaraş/Türkiye.  
E-mail: atilabasdemir@gmail.com  
Orcid id: 0000-0003-0474-5539

**Corresponding Author:** Assoc. Prof. Dr. Oktay Dumankaya, Kahramanmaraş Sütçü İmam University, Faculty of Humanities and Social Sciences, Department of Archaeology, Kahramanmaraş/Türkiye.  
E-mail: oktaydumankaya@gmail.com

**Received Date:** 25.10.2023

**Acceptance Date:** 15.12.2023

**Online Publication Date:** 31.12.2023

**Citation:** Dumankaya, O. ve A. Başdemir, 2023. "Ancient Harbour Research in Kızlar Hamamı Bay." *Arkhaia Anatolika* 6: 96-132.  
<https://doi.org/10.32949/Arkhaia.2023.60>.

**Conflicts of Interest:** No conflict of interest has been declared.

**Author Contribution:** The authors, designing the study; data collection; data analysis; writing the article; contributed to the submission and revision of the article (O.D. 65% and A.B. 35%).

**Copyright & License:** Authors retain copyright of their work and their articles are licensed under Creative Commons Attribution-NonCommercial 4.0 International (CC BY-NC 4.0).



• The scientific and legal propriety of the articles published in the journal belongs exclusively to the author(s).

## Giriş

Kilikya Bölgesi'nin Mısır, Kıbrıs, Mezopotamya ve Anadolu'yu birbirine bağlayan coğrafi konumu, tarih boyunca stratejik önemini korumasını sağlamış, bu konum, deniz ticaretinde Kilikya'yı doğal bir geçiş rotası haline getirmiştir. Bölgenin denize dik uzanan dağları kıyı hattı boyunca girintili çıkıntılı birçok doğal liman oluşturmuş, bu durum antik çağ gemilerini kötü hava koşullarına karşı korumuş ve bu özellikler pek çok liman kentinin kurulmasına olanak tanımıştır.

Kilikya Bölgesi liman ve liman kentleri açısından zengin olsa da antik liman araştırmaları ve sualtındaki kültür varlıklarına yönelik çalışmalar oldukça azdır. 2016 yılında Kızlar Hamamı Koyu'nda gerçekleştirilen Sualtı Arkeolojisine yönelik tüplü dalış (SCUBA) eğitimlerinde, MS 355-367 yılları arasına tarihlendirilen Centenionalis (AE3) sikkeleri tespit edilmiştir<sup>1</sup>. Sikkelerin çevresinde birçok seramik ve amphora parçasının bulunması, bu sikke grubunun bir batığa ait olduğuna işaret etmektedir<sup>2</sup>. Gerek sualtında tespit edilen arkeolojik buluntular gerekse kıyı hattındaki liman yapılarına ait kalıntılar Kızlar Hamamı Koyu'nda detaylı bir araştırma yapılmasının gerekliliğini ortaya koymuş, Kültür Varlıkları ve Müzeler Genel Müdürlüğü'nden alınan izinler doğrultusunda bölgede çalışmalar gerçekleştirilmiştir<sup>3</sup>.



Figür 1: Kızlar Hamamı Koyu

<sup>1</sup> Dumankaya ve Açar 2019. Dağlık Kilikya Bölgesi'nde MS 353-354 ve 359 tarihlerinde isyanların gerçekleşmesi, bu isyanlara MS 367-368'de yenisinin eklenmesi ve isyancı İsaoralıların Pamphylia ve Korykos'a kadar inerek bölgeyi yağmalamalarının kötüleşen Roma ekonomisinin daha da zayıflamasına neden olduğu bilinmektedir, bk. Ünal ve Girginer 2007, 252; Aşkın ve Kurt 2019, 234. Zira koyda tespit edilen MS 367 yılına tarihlendirilen Centenionalis (AE3) sikkeleri, bozulmuş ekonominin bir göstergesidir.

<sup>2</sup> Koyda, bir ya da daha fazla batık olduğu, *Receptum Nautarum* sözleşmesine göre söz konusu sikkelerin ticari bir gemide emanete alınan paralar olduğu düşünülmektedir, bk. Dumankaya ve Açar 2019, 5-6.

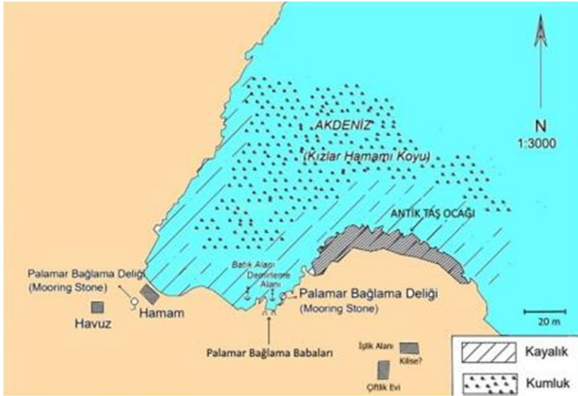
<sup>3</sup> Bu makale, Kahramanmaraş Sütçü İmam Üniversitesi Bilimsel Araştırma Projeleri Koordinasyon Birimi (BAP) tarafından desteklenen 2021/3-15 YLS numaralı "Porto Calamie Limanı Çevresi Kıyı ve Sualtı Araştırmaları" isimli proje kapsamında hazırlanmıştır. Katkılarından dolayı KSÜ Bilimsel Araştırma Projeleri Koordinasyon Birimi'ne teşekkür ediyoruz. Araştırma, TC Kültür ve Turizm Bakanlığı, Kültür Varlıkları ve Müzeler Genel Müdürlüğü'nün 15.01.2021 tarih ve 1046341 sayılı izni ile yapılmıştır.



## Liman Kalıntıları

Mersin ili, Silifke ilçesinin yaklaşık 20 km kadar kuzeydoğusunda de yer alan Kızlar Hamamı Koyu'nun girişi kuzeydoğuya bakmaktadır ve bu konum koyun Akdeniz'de etkili olan güney rüzgârlarına karşı korunaklı olmasına, dolayısıyla antik dönemde bir liman olarak seçilmesinde etkili olmuştur. Etkin rüzgârlara karşı korunaklı olması, limanın girişine dalgakıran ve mendirek yapılmasına gerek duyulmadan kullanılmasını sağlamıştır (fig. 1). Liman çevresinde temel seviyesinde korunmuş bir hamam(?) ile tatlı su havuzları görülmekteyken, limanı çevreleyen yamaçlarda ise çiftlik evi, ışıklar, bir kilise ve *khamosorion* tipi mezarlar tespit edilmiştir (fig. 2).

Koyun güneyinde doğal girinti oluşturan bir cep bulunmaktadır. Bu alanda yaptığımız araştırmalarda, kıyı hattında anakayanın oyulması ile yapılmış 8 cm çapında halat deliğine sahip bir palamar bağlama halkası<sup>4</sup> tespit edilmiştir (fig. 3). Kıyı hattına yanaşan antik gemiler, günümüzde de kullanılan demirleme-yanaşma tiplerinden *baştan kara* veya *kıçtan kara* yöntemleriyle palamar bağlama halkalarına bağlanarak sabitlenmiş olmalıdır. Koyun batısında bulunan başka bir palamar bağlama halkası, limanın dışında günümüzde faaliyet gösteren bir restoranın bahçe duvarında tespit edilmiştir. 70 cm uzunluğa, 11 cm delik çapına sahip palamar bağlama halkasında, diğer örnekte olduğu gibi yiv izleri görülebilmektedir (fig. 4). Koyun güney kıyı hattında, anakayaların silindirik olarak yükseltilmesiyle oluşturulmuş iki adet palamar bağlama babası (bollard stone) tespit edilmiştir. Bağlama babalarından ilkinin yüksekliği 50 cm, genişliği ise 37 cm'dir (fig. 5). Bağlama babasının üst kısmında olasılıkla kullanımdan kaynaklı olmayan bir kırık mevcuttur. Geniş yapısı sayesinde her türlü kalınlığa sahip halatın bağlanması için uygundur. İkinci bağlama babasının yüksekliği 50 cm genişliği ise 55 cm'dir (fig. 6). Her iki bağlama babasında da benzer şekilde ip sürtünmesinden kaynaklı izler görülebilmektedir.



Figür 2: Kızlar Hamamı Koyu'nda tespit edilen kültür varlıkları ve buluntular



Figür 3: Bağlama taşı

Antik Çağ limanlarında tespit edilen palamar bağlama halka veya babalarının genel bir standardı bulunmamaktadır. Bazı antik limanlarda rıhtım duvarlarına sabitlenmiş büyük blok sütun, trapez veya kare formda delikli blok taşlar kullanılmıştır. Bazılarında ise Kızlar Hamamı Koyu'nda tespit edilen palamar bağlama babalarına benzer şekilde anakayanın silindirik formda yontulmasıyla oluşturulmuş, mantar şeklindeki bağlama yeridir<sup>5</sup>. Kızlar

<sup>4</sup> Literatürde "palamar bağlama halkası" olarak geçmekte olan ve İngilizce'de "mooring stone" olarak adlandırılan halka biçimli bağlama yerleridir. Söz konusu bu yerlerde blok taşlara veya anakayalara açılan delikler ya da taş bloklara sabitlenen metal halkalar kullanılmaktadır. Bir diğeri ise literatürde "palamar bağlama babası" veya "iskele babası" olarak geçmekte olan ve İngilizce'de "bollard" olarak adlandırılan taşların şekillendirilmesi ile oluşturulan yuvarlak formlu, mantar şeklindeki bağlama yeridir.

<sup>5</sup> Örnekler için bk. Mengarelli 1900, 637-638, fig. 2; Testaguzza 1964, 173; Shaw 1972, 107, fig. 17; 108, 21-22;



Hamamı Koyu'nda tespit edilen palamar bağlama halka ve babalarının, kayalık sahilin dalgalara karşı en korunaklı yerinde olduğu ve kıyı hattının topografyasına uygun olarak konumlandırıldığı anlaşılmaktadır. Bağlama halkaları arasındaki mesafe 25 m'dir ve deniz seviyesinden ortalama 1-2 m yukarıdadır. Bağlama babaları ise güneye doğru girinti yapan koyun en uygun noktalarına konumlandırılmış ve aralarındaki mesafe 2,5 m ile sınırlandırılmıştır. Bağlama halkalarının yer aldığı kıyı hattı, rıhtım olarak kullanılabilmesi için tıraşlanarak, burada demirleyen teknelerin rahatlıkla yük indirip bindirmelerine uygun hale getirilmiştir. Ancak her ne kadar kıyı hattında düz bir zemin yer olsa da bu kıyı hattının denizle birleştiği kıyı çizgisinde girintili çıkıntılı kayalıklar da bulunmaktadır. Gemilerin yük indirip bindirmeleri için uygun olmayan bu hattın ticari amaçlarla kullanılabilmesi için ahşap bir iskeleye ihtiyaç duyulmuş olmalıdır.



Figür 4: Bağlama taşı



Figür 5: Bağlama babası



Figür 6: Bağlama babası

Antik limanlarda özellikle iskele, mendirek ve depo gibi yapılarda ahşap malzemeler kullanılabilir. Ancak ahşap gibi organik malzemeler zamanla yok olmaktadır ve bu durum arkeolojik kalıntıların tespit edilmesini zorlaştırmaktadır. Her ne kadar araştırmalarımızda iskeleye ait ahşap bir malzeme tespit edilememiş olsa da bağlama babalarının hemen önünde bulunan anakaya üzerine oyulmuş, ahşap kalasların oturduğu 18x18 cm genişliğinde, 20 cm derinliğindeki bir yuva, iskelenin varlığına işaret etmektedir (fig. 7). Karaya uzanan ahşap iskelenin sabitlenmesi için bu yuvalar açılmış ve gemilerin rahatça yük indirip bindirmelerine imkân tanınmış olmalıdır.

Koyun içinden başlayarak çıkışına kadar bütün kıyı hattı boyunca taş kesimi yapıldığını gösteren kama ve murç izleri tespit edilmiştir (fig. 8). Kıyı çizgisinden itibaren bütün kıyı hattı boyunca anakayanın tıraşlanmış olması ve sualtında düzgün kesilmiş taş blokların görülmesi, bu alanın uzun yıllar taş ocağı olarak kullanım gördüğüne işaret etmektedir (fig. 9-10). Antik Dönem'de gemi taşımacılığı, hem güvenlik açısından hemde tonajlı yüklerin taşınmasında kara taşımacılığına göre daha avantajlı idi. Zira Kilikya Bölgesi kıyı hattında ve Dağlık Kilikya'da yaygın olarak görülen kireç taşı yataklarının<sup>6</sup> bölgede taş ocağı işletmeciliğinin gelişmesinde önemli bir yere sahip olduğu bilinmektedir<sup>7</sup>. Kızlar Hamamı Koyu'nda tespit edilen kalıntılar taş ocaklarından çıkartılan yarı işlenmiş blokların ticaretinin yapıldığına işaret eder.

Antik Çağ'da ticaret gemileri farklı taşıma kapasitelerine sahipti ve nadir örnekler olsa da 300 tondan fazla yük taşıyan gemiler de vardı<sup>8</sup>. Ancak sualtı arkeolojik kazı ve

Blackman 1973a, 355; Blackman 1973b, 121, fig. 12; Williams 1976, 73, 76, fig. 3; Kingsley 2004, 139; Theodoulou ve Memos 2007, 253; Doksanaltı ve Aslan 2013, 234, res. 8; Aslan 2013, 38, res. 11; Gündüz 2015, 116, fig. 14; Dumankaya 2015; 42, fig. 6-7; Büyükozer 2019, 220, fig. 6; Büyükozer *et al.* 2021, 85, fig. 9.

<sup>6</sup> E. Erten ve M. Özyıldırım tarafından araştırma sahasına oldukça yakın Olba antik kentinde gerçekleştirilen yüzey araştırmalarında tespit edilen kireç taşı yataklarının Orta Miyosen Dönem'e tarihlendiği belirtilmektedir, bk. Erten ve Özyıldırım 2007, 34.

<sup>7</sup> Bu durum, yerel halkın da taş işçiliği becerilerinin gelişmesini sağlamış, MS 5. ve 6. yüzyılda bölgeler arası inşaat projeleri için istihdam edilmelerine de katkı sunmuştur, bk. Varinlioğlu 2008, 83-84.

<sup>8</sup> Rickman 1980, 264-264; Wilson 2009, 228; 2011, 38-39.

araştırma sonuçlarına göre MÖ 5. yüzyıl ile MS 12. yüzyıla kadar kullanılan ticaret gemileri çoğunlukla 75 tondan küçük, 7-40 m arasında değişen uzunluklara sahipti<sup>9</sup> ve bu gemilerin suya batan kısmı (draft) 1 m'den 3 m'ye kadar değişiyordu<sup>10</sup>. Koyda bağlama halkaları ve bağlama babalarının bulunduğu demirleme noktasından 1 m'den başlayan derinlik, hafif bir eğimle 3 m'ye, sonrasında kademeli olarak 6-7 m derinliklere kadar inmektedir. Koyun bu özelliği Antik Çağ'da kullanım gören her tonajdaki geminin bu limana yaklaşmasına imkân verdiğini göstermektedir.



Figür 7: Ahşap kalas yuvası



Figür 8: Antik taş ocağı



Figür 9: Antik taş ocağının genel görünümü



Figür 10: Su altında tespit edilen blok

### Limn Hamamı (?)

Kızlar Hamamı Koyu'nun batıya doğru girinti yapan ve derinlik olarak sığılaşan kıyı kesiminde bir yapı kalıntısı yer almaktadır<sup>11</sup> (fig. 11). Günümüzde sadece temel izleri görülebilen mimari kalıntının kesme taşlardan *isodomos* duvar örgü tekniği ile inşa edildiği anlaşılmaktadır. Çevresinde silme kenarlı büyük mimari blokların görüldüğü yapı, 15x7 m ölçülerine sahiptir. Ancak daha önce yapılan araştırmalarda 1990'lı yılların başında çekildiği tahmin edilen bir fotoğrafından<sup>12</sup> yapının, bugün yüzeyden görülemeyen, kuzey yönüne doğru genişleyecek şekilde birden fazla bölüme sahip olduğu görülmektedir. Ayrıca fotoğraftan yapının otuz yıl önceki durumuna göre yakın zamanlarda birçok müdahaleye maruz kaldığı ve taşlarının sökülerek götürüldüğü anlaşılmaktadır<sup>13</sup>. Yapıya bitişik

<sup>9</sup> Parker 1992, 26; Wilson *et al.* 2012, 382; Davey 2016, 37-38, tab. 1 (Arima-Krine).

<sup>10</sup> Wilson 2011; Wilson *et al.* 2012, 379.

<sup>11</sup> Yapı, K 36° 26 00.87" D 34° 06 39.98" koordinatlarında yer almaktadır.

<sup>12</sup> Ünal ve Girginer 2007, 343.

<sup>13</sup> J. Keil ve A. Wilhelm, Korasion Hamamı'nın taşlarının 1914-1925 yılları arasında sökülerek ikincil kullanım için gemilerle taşındığını belirtmektedir, bk. Keil ve Wilhelm 1931, 102-105. Söz konusu zamanda ve yakın dönemde Kızlar Hamamı Koyu için de aynı durum gerçekleşmiş olabilir.



konumda 4x2,3 m ebatlarında, anakayaya oyulmuş bir havuz (fig. 12) ve deniz kıyısına bakan kenarında 2,90 m uzunluğunda bir kanal bulunmaktadır. Ayrıca yapının 35 m kadar batısında anakayaya oyulmuş, ancak içi molozla dolduğundan kapasitesi tahmin edilemeyen bir kaynaktan beslendiğini düşündüğümüz başka bir havuz daha bulunmaktadır. Sualtı araştırmalarında ise bu yapıların yakınında kayalık zeminin altından, deniz tabanından doğrudan denize karışan bir tatlı su kaynağı tespit edilmiştir. Koyun adının *Kızlar Hamamı* olması, tatlı su kaynağı, kıyı hattında tespit edilen drenaj kanalı ve yamaçta yer alan tatlı su havuzu gibi unsurlar düşünüldüğünde, yapının bir hamam olabileceğini düşündürmektedir. Bununla birlikte yapının temel seviyesinde olması, bir hamam yapısında olması beklenen mekanların tespitini zorlaştırmaktadır. Bu nedenle yapının hamam olarak değerlendirilip değerlendirilmeyeceğini belirleyebilmek için yakın çevrede yer alan diğer antik limanlar ve liman yapıları dikkate alınarak bir sonuca ulaşılmaya çalışılmıştır.



Figür 11: Hamam olduğu düşünülen yapı kalıntıları



Figür 12: Havuz



Kızlar Hamamı Koyu'na oldukça yakın Porto Calamie Antik Limanı olduğu düşünülen Narlıkuyu Koyu'nda<sup>14</sup> günümüzde müze olarak kullanılan bir mozaikli hamam kalıntısı bulunmaktadır. Kızlar Hamamı Koyu yapı kalıntısına benzer şekilde bu yapı da liman havzasında yer almaktadır ve yine kıyı hattında bir tatlı su kaynağı bulunmaktadır. Araştırma sahasına oldukça yakın bir antik yerleşim olan ve MS 367-375 yılları arasında kurulduğu bilinen Korasion (Susanoğlu) Limanı'nda da bir hamam ve kıyı hattına bir sıra halinde uzanan depolar tespit edilmiştir<sup>15</sup>. Kilikya Bölgesi kıyı yerleşimlerinde antik liman hamamları hakkında en detaylı bilgiyi Kelenderis Antik Liman Hamamı'nda yapılan arkeolojik kazılardan öğrenmekteyiz<sup>16</sup>. Hamamda yapılan kazılar sonucunda yapının MS 3. yüzyılın başlarında inşa edildiği, çeşitli onarım ve değişikliklerle uzun yıllar faaliyet gösterdiği ve bir bölümünün depo olarak da kullanıldığı belirlenmiştir<sup>17</sup>. Benzer şekilde antik kıyı kentlerinden Elaiussa Sebaste<sup>18</sup>, Mylai<sup>19</sup>, Akkuyu<sup>20</sup> ve Holmi/Holmoi'de<sup>21</sup> liman hamamları yer almaktadır ve bahsi geçen antik kent liman hamamlarının tamamı MS 4. yüzyıl ve sonrasına tarihlendirilmiştir.

Yukarıda verilen örnekler dikkate alındığında, Kilikya Bölgesi'ndeki koylarda MS 4. yüzyılda hamam yapılarının yaygın şekilde inşa edildiği anlaşılmaktadır. Bu durum o dönemde Dağlık Kilikya'da imar faaliyetlerinin yoğunlaşması, üretimin gelişmesi ve yayılması ayrıca Doğu Akdeniz'deki siyasi istikrarın önemli ölçüde artmasıyla açıklanabilir<sup>22</sup>. Bölgede görülen antik liman hamamları, yerel halk kadar seyrüsefer halindeki denizciler için de önemli bir ihtiyaç olduğu<sup>23</sup>, hatta bunların liman komplekslerinde yer almaları da denizcilere özel olarak yapılmış hamamlar olduğu ihtimalini kuvvetlendirmektedir. Kızlar Hamamı Koyu'ndaki yapı kalıntısını tarihlendirebilecek herhangi bir buluntu tespit edilmemiş olsa da bölgedeki diğer liman hamamlarının MS 4. yüzyıla tarihlendirilmiş olması, Kızlar Hamamı Koyu'ndaki yapının da aynı tarihlerde inşa edilmiş olabileceğini akla getirmektedir.

### **Kaleliburun (İncirlibucak) Mevkii Kalıntıları**

Kızlar Hamamı Koyu'nun çevresi son derece kayalık ve sarp olup, kentleşmeye uygun değildir. Ancak koyun yaslandığı sırtlarda yerleşime uygun geniş arazi bulunmamaktadır. Koyun güneyindeki Kaleliburun (İncirlibucak) Mevkii olarak adlandırılan sırtta MS 5. ve 6. yüzyıla tarihlendirilen çiftlik evi, şarap işlikleri, kaya mezarları ve bir kilisenin bulunması<sup>24</sup>, antik liman çevresinde yerleşik bir hayatın olduğunu göstermektedir (fig. 13-14). Bu alanda K 36° 25 56.89" D 34° 06 48.45" koordinatlarında yer alan, hemen ön kısmında bir işliğin de görülebildiği bir çiftlik evi bulunmaktadır. Ortak avluya sahip yapı, bitişik nizamli odalardan oluşmakta ve bu özellikleriyle Kuzey Suriye ve Kilikya'da görülen konut-çiftlik evi mimarisıyla örtüşmektedir<sup>25</sup>. Çiftlik evinin güney odalarında çok sayıda depolama ve günlük kullanım kaplarının yanı sıra amphora

<sup>14</sup> Hild ve Hellenkemper 1990, 362-364.

<sup>15</sup> Keil ve Wilhelm 1931, 102, 105; Diaz 2020, 353, 371, fig. 3.

<sup>16</sup> Zoroğlu 1994, 31-32; Tekocak 2008, 136.

<sup>17</sup> Zoroğlu 1991, 307; Tekocak 2008, 154.

<sup>18</sup> Borgia ve Spanu 2003, 247-335; Ünal ve Girginer 2007, 464; Casagrande-Cicci 2013, 154, tab. 4; Casagrande-Cicci 2015, 44-46.

<sup>19</sup> Hild ve Hellenkemper 1990, 362-364; Casagrande-Cicci 2013, 154, tab. 4; Casagrande-Cicci 2015, 44-46.

<sup>20</sup> Eyice 1981, 879, lev. 395, res. 21; lev. 399, res. 28; Casagrande-Cicci 2015, 44-46; Aydınoglu *et al.* 2019, 28.

<sup>21</sup> Casagrande-Cicci 2013, 154, tab. 4; Casagrande-Cicci 2015, 48.

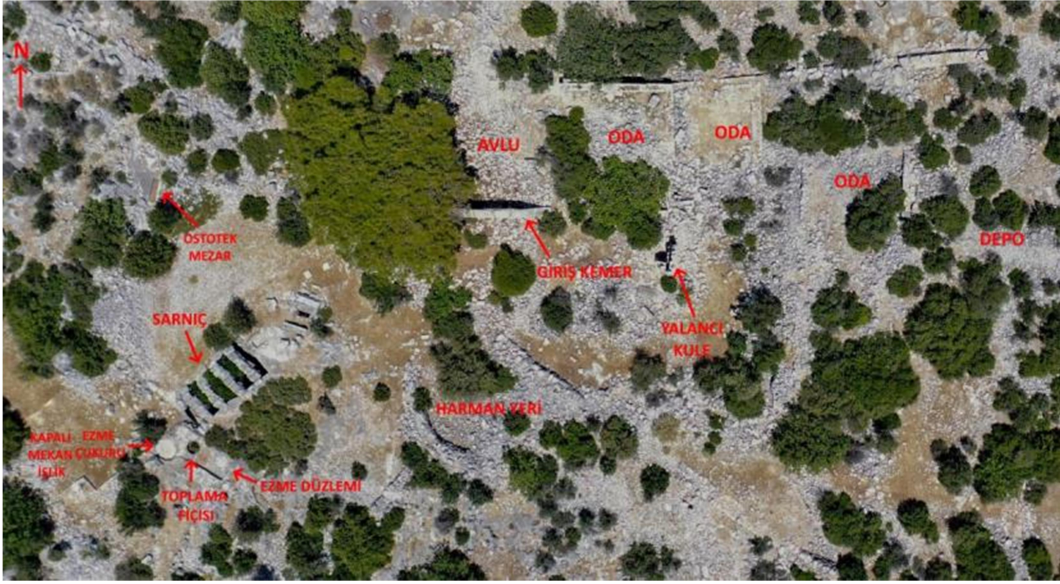
<sup>22</sup> Bilir 2015, 15.

<sup>23</sup> Tekocak 2008, 154.

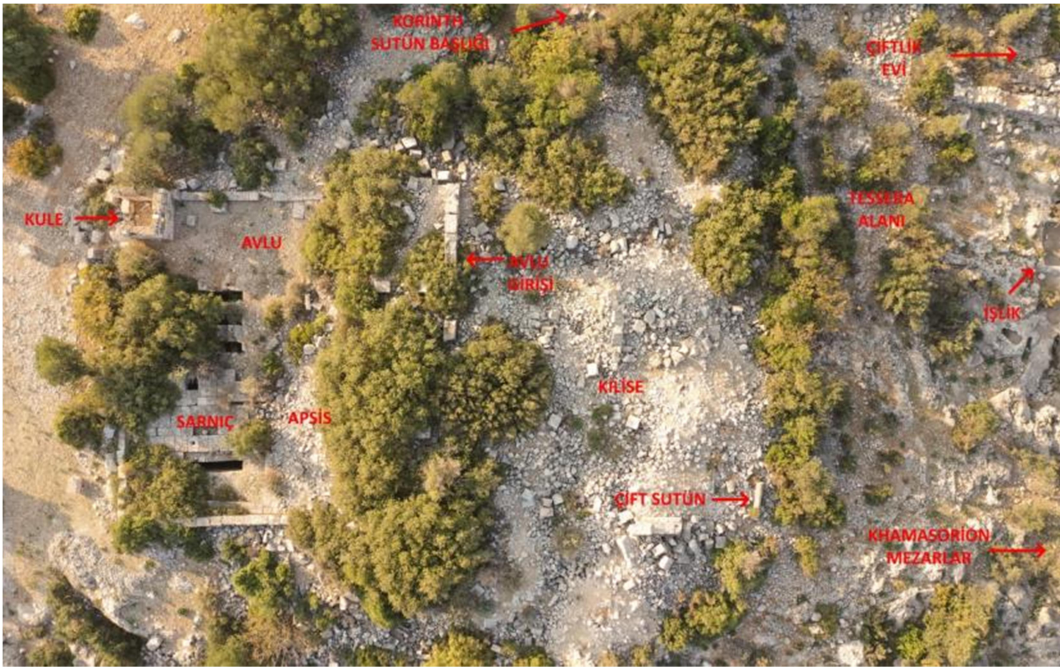
<sup>24</sup> Durugönül *et al.* 2010, 291-292.

<sup>25</sup> Eichner 2004, 74-78.

parçalarının varlığı, söz konusu yapının tarımsal üretim yeri ve işlenmiş ürünlerin depolandığı alan olarak kullanıldığını göstermektedir.



Figür 13: Çiftlik evi kalıntıları hava fotoğrafı



Figür 14: Kilise kalıntıları hava fotoğrafı



Figür 15: Soffit bezemeli çift sütun



Figür 16: Korinth sütun başlığı



Figür 17: Khamasorion mezar



Çiftlik evinin hemen kuzeydoğusunda kilise olarak tanımlanan 18,5x17,3 m ölçülerinde tahribata uğramış mimari bir yapının kalıntıları bulunmaktadır. Yapının yoğun bitki örtüsü ile kaplanmış doğu cephesinde, temel seviyesinde korunmuş apsise ait olduğu düşünülen iç bükey kavisli taşlar yer almaktadır. Yapının kuzey cephesinde yer alan çift sütun, bu cephede Kızlar Hamamı Koyu'na hâkim bir ikiz pencere olduğunu göstermektedir. Güneydoğu cephesinde ise avluya açılan bir kapı bulunmaktadır. Avlu içerisinde zemin seviyesinin altına inşa edilmiş yaklaşık 500 ton kapasiteli kapalı bir sarnıç ve avlunun güneydoğu köşesinde küçük bir kule mevcuttur. Kule, Kızlar Hamamı Koyu'nun girişini gözetleyecek şekilde konumlandırılmıştır. Yapı kalıntıları arasında bulunan çift sütun üzerindeki soffit bezeme (fig. 15) ile iki sıralı dört akanthus yapraklı korinth başlığının (fig. 16) stil özelliklerinden, yapının MS 5.-6. yüzyıllar arasında inşa edildiği düşünülmektedir<sup>26</sup>. Çiftlik evi ve kilise çevresinde anakayaya oyulmuş serbest kapaklı bir *ostothek* mezar ile 4 adet *khamosorion* tipi mezar (fig. 17) bulunmaktadır. *Ostothek* mezarın kapağı silindirik olup, lahit kısmı anakayanın 20 cm derinliğe kadar oyularak işlenmesiyle yapılmıştır. Yapılan araştırmalarda, *ostothek* mezar geleneğinin bölgede MS 1. yüzyıldan sonra terk edildiği bilinmektedir<sup>27</sup>. Alandaki *khamosorion* mezarların stil özellikleri ise Kilikya'nın diğer antik yerleşimlerinde görülen *khamosorion* mezar örneklerine benzemektedir. Klasik stile geri dönüş özelliklerini içeren koydaki *khamosorion* mezarların tarihlendirilmesi için MS 2.-3. yüzyıllar önerilmektedir<sup>28</sup>. Bu bağlamda, Kaleliburun Mevkii'nin *ostothek* mezarın varlığı ile MS 1. yüzyıldan başlayarak, LR1 amphora parçalarının bulunması sayesinde MS 7. yüzyıla kadar yerleşim gördüğü söylenebilir. Kilise, çiftlik evi diğer kalıntıların limana yakın konumlandırılmış olmaları, burada liman ve hamamın (?) kullanılmasını sağlayan, yerel ürünlerin ticaretini yapan imtiyaz sahibi kişilere ait yapıların olduğunu düşündürmektedir.

### Kızlar Hamamı Koyu Sualtı Araştırmaları

Kızlar Hamamı Koyu sualtı buluntularının çoğunluğu bağlama babası ve halkalarının yer aldığı demirleme alanında tespit edilmiştir. Kıyı şeridinde doğal girinti oluşturan bu alan, 6-8 m derinlik arasındadır. Bu alanda kayalık ve sert bir zemine sahip deniz tabanında yer alan arkeolojik buluntular, kumlara batmaması nedeniyle daha rahat gözlemlenebilmiştir. Kültür varlıklarının bulunduğu kayalık zeminden hemen sonra ince kumluk zemin başlamaktadır ve burada da arkeolojik kalıntıların yoğunluğu, kumluk zemin altında kalan batıkların olma ihtimalini kuvvetlendirmektedir. Sualtında çok sayıda amphora parçası olmasına rağmen, form veren 21 adet parça tanımlanabilmiştir. Bunlar içerisinde; 9 adet LR1 B, 2 adet Gauloise Type 4, 2 adet LR4, 2 adet Zemer 41, 1'er adet LR2, Africana Tip 2B, Africana Tip 3A, Pompei 5, Agora G 198 ve Dressel 2-4 amphorası (fig. 18), depolama ve günlük kullanım kapları içerisinde pithos, çömlek, kâse ve tava gibi buluntular yer almaktadır (fig. 19).

Sualtında görülen çömlek, kâse, çanak ve tava gibi seramikler gemilerin mutfak bölümünün günlük kullanım kapları olmalıdır. Ancak mutfak kapları bir arada ve aynı derinliklerde tespit edilememiştir. Kapların farklı derinliklerde ve farklı yerlerde bulunmaları, süreç içerisinde dalgaların etkisi ve koya demirleyen modern tekne çapalarının deniz tabanını taramasıyla dağılmış olabileceklerini düşündürmektedir. Bahsi geçen kapların yer aldığı deniz tabanında tahmini çapı 1 m olan bir pithos gövde parçası vardır (fig. 20). Pithosa ait parçalar dar bir alana yayılmış durumdadır. Pithosların Antik Çağ gemilerinde

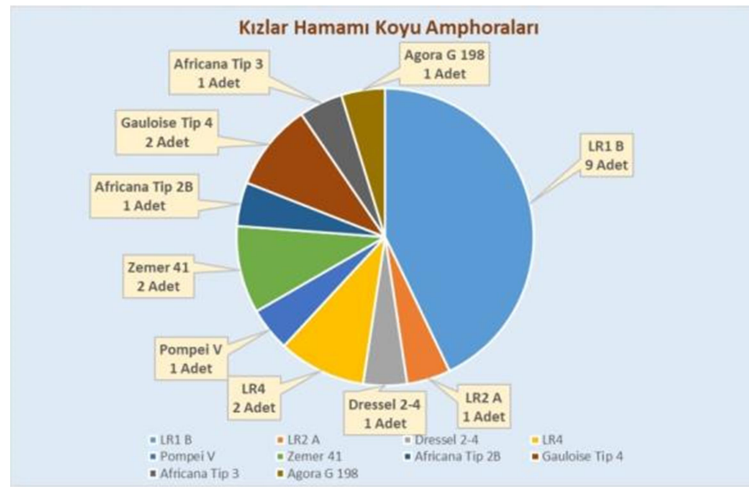
<sup>26</sup> Aydın 2013, 299.

<sup>27</sup> Toynbee 1971, 33-34.

<sup>28</sup> Machatschek 1967, 47.



ürünlerin taşınmasında kullanımı Tunç Çağı'na kadar geriye gitmektedir<sup>29</sup>. Pithosların gemilerde sıvı veya katı gıda ürünlerinin taşınmasında kullanılmış olduğu bilinmekle birlikte ticari ürünler olarak çeşitli seramik kaplar ve kandillerin de muhafaza altına alınarak bu yolla taşındığı belgelenmiştir<sup>30</sup>. Pithosa ait ağız parçalarında yer alan çizgisel kabartma, kazıma bezemelerinin benzerliği, bu parçaların aynı pithosa ait oldukları izlenimi vermektedir. Tek bir pithosun tespit edilmiş olması, bu pithosun ticari ürünlerin taşınmasından ziyade gemi mürettebatı veya yolcuların ihtiyaçlarını karşılayan ürünlerin muhafazasında kullanılmış olabileceğine işaret etmektedir. Araştırma sahasında tespit edilen ve literatürde *coarse ware* olarak adlandırılan çömlek, kâse, tava ve pithos parçaları kaba işçiliğe sahiptir ve sualtında tam form tahminleri yapılamamıştır. Bu seramiklerin tarihlendirmelerinde, sualtındaki diğer buluntular dikkate alınmıştır. Bu bağlamda *coarse ware* seramikleri MS 4.-7. yüzyılları arasına tarihlendirilmiştir.



Figür 18: Kızlar Hamamı Koyu'nda sualtında bulunan amphora formlarının yüzdesel dağılımı



Figür 19: Mutfak kapları



Figür 20: Pithos gövde parçası

### Late Roman 1 Amphoraları (LRA 1) (kat. no. 1-9; lev. 1.1-9)

Kızlar Hamamı Koyu amphoraları içerisinde 9 adet LRA 1B amphorası bulunmaktadır (lev. 1.1-9). Bu grup, tespit edilen tüm amphora grupları arasında %43 oran ile en yoğun grubu oluşturmaktadır. Kızlar Hamamı Koyu'nda LRA 1B formundaki amphoraların oransal yüksekliğinin sebebi olarak, MS 440'tan sonra Vandal istilaları sonucunda Batı Akdeniz'de ticari ilişkilerinde tedarik zincirinin çökmesi ve bu nedenle

<sup>29</sup> Bass *et al.* 1989.

<sup>30</sup> Bass 1997, 155, 169.

Roma'nın tarımsal ürün ihtiyacını karşılayan *annona* siteminin Doğu Akdeniz'e kayması<sup>31</sup> gösterilebilir. Tespit edilen amphoralar LRA 1'in alt formunu oluşturan LRA 1B formundadır. Araştırmada diğer alt formlar olan LRA 1A ve LRA 1C tipleri tespit edilememiştir. MS 560-630 yılları arasında yaşamış olan Sevillalı Piskopos Isidor Hispalensis'in "Etimoloji" adlı eserinde bu tipteki ilk amphoraların Suriye kökenli olduğundan söz edilmektedir. Benzer üretimin Kilikya'da da var olduğunu belirttiği eserinde "*seriola cilicises*" olarak tanımladığı amphora tiplerinin o yüzyılda yaygın olarak kullanılan LRA 1 amphora türü olduğu düşünülmektedir<sup>32</sup>. Son yıllarda yapılan araştırmalarda ise LRA 1 amphoralarının Kıbrıs, Kuzey Suriye, Kilikya Bölgesi, Rhodos ve Batı Anadolu'da da üretiminin olduğu ortaya çıkmıştır<sup>33</sup>.

Kilikya Bölgesi'nde LRA 1 amphoralarının Elaiussa Sebaste, Kelenderis, Seleukeia Pieria, Anemurium, Soloi ve Tarsus'ta üretildiğine ilişkin kanıtlar bulunmuştur<sup>34</sup>. LRA 1 grubu amphoralarının alt tipi olan LRA 1B'ler ise Doğu Akdeniz, İskenderiye, İspanya, İtalya, Güney Fransa, Britanya, Kartaca, Mısır, Libya, Atina, hatta İsviçre olmak üzere geniş bir coğrafyaya yayılmıştır<sup>35</sup>. Özellikle Dağlık Kilikya sınırları içerisinde yer alan Elaiussa Sebaste'nin güneyinde LRA 1 amphoralarına ait 700'den fazla örnek kazılar sonucu ortaya çıkarılmıştır. Bütün ve bütüne yakın amphoraların geleneksel tipolojisi yapılmış, veriler ışığında Elaiussa Sebaste'nin MS 5. yüzyıldan başlayarak MS 7. yüzyılın ortalarında amphora üretiminde bir merkez olduğu anlaşılmıştır<sup>36</sup>. Ayrıca araştırma sahasına yakın bir yerleşim olan Korykos'ta da LRA 1 amphoraları ile zeytinyağı ve şarap üretimine dair epigrafik ve mimari kalıntılar tespit edilmiştir. Ancak ne yazık ki Korykos'ta bu amphora tiplerinin üretildiğinin kanıtı olarak fırın, hatalı fırınlanmış amphoralar ya da üretime dair atık seramik tabakaları henüz tespit edilememiştir<sup>37</sup>.

LRA 1B amphoraları Doğu Akdeniz'de zeytinyağı ve şarap ticaretinde kullanılmak amacıyla üretilmiştir<sup>38</sup>. Zira Dağlık Kilikya bağ ve zeytin yetiştiriciliği için oldukça uygun iklim ve topografik özelliklere sahiptir. Bu nitelikler bölgede, zeytinyağı ve şarap üretiminin ve buna bağlı olarak amphora fırınlarının artmasına da katkı sunmuş olmalıdır. Nitekim Dağlık Kilikya'da amphora üretiminin MS 4. yüzyıldan sonra artış gösterdiği birçok yazıtın<sup>39</sup> yanı sıra şarap ve zeytinyağı işliklerinin artmasıyla görülebilmektedir<sup>40</sup>.

Araştırma sahasında tespit edilen toplamda 9 adetten oluşan LRA 1B'ler içinde tam ve eksiksiz bir amphora tespit edilememiştir. Amphoraların hemen hemen tamamı kalker, yumuşakça ve deniz kabukluları ile kaplıdır. Sualtıdaki LRA 1B amphoralarında kulplar oval kesitli olup, ortasından yiv geçmektedir ve hiçbir örnekte mühür izine rastlanmamıştır.

Koyda tespit edilen amphoralar içerisinde kat. no. 1 (lev. 1.1) LRA 1B amphorası ağız, boyun kulp ve omuzu en belirgin parça olup, 10,3 cm ile diğer amphoralar içinde en geniş

<sup>31</sup> Elton 2003, 173-179.

<sup>32</sup> Isid. *etym.* XX, VI, 6; "*Seriola est orcarum ordo directus vel vas fictile vini apud Syriam primum excogitatum; sicut Cilicises a Cilicia nuncupati, unde [et] primum advectae sunt*", bk. Barney *et al.* 2006, 400. *Seriola* düz tabanlı/kenarlı şarap fıçısı ya da ilk olarak Suriye'de üretilen seramik şarap kabıdır. Benzer şekilde Kilikyalıların ilk ihraç ettiği ve *cilicises* olarak adlandırdığı kaptır.

<sup>33</sup> Bonifay ve Raynaud 2007, 151, fig. 82; Pieri 2012, 32, fig. 2.4.

<sup>34</sup> LR 1 amphoralarının üretim ve yayılım alanı için bk. Reynolds 1993, 144-145; Pacetti 1995, 278-279, fig. 1; Şenol 2003, 84; Şenol 2009, 145; Pieri 2005, 80, fig. 38; Pieri 2012, 46; Schneider 2009, 179; Bilir 2014, 103.

<sup>35</sup> Bonifay ve Villedieu 1989, 22; Burrigato *et al.* 2007, 696, fig. 1; Alkaç 2012, 327; Duggan 2013, 243; Şenol ve Alkaç 2017, 838-842.

<sup>36</sup> Detaylı bilgi için bk. Kızırlanoğlu ve AYTEK 2018, 16-44.

<sup>37</sup> Opait 2004, 295, fig. 4; Alkaç 2012, 331.

<sup>38</sup> Steckner 1993, 68; Bonifay ve Pieri 1995, 108-109; Şenol 2009, 146; Tekocak ve Zoroğlu 2013, 117.

<sup>39</sup> Hild ve Hellenkemper 1990, 108.

<sup>40</sup> Reynolds 1993, 70-83; Elton 2003, 173-179.

ağız çapına sahip amphoradır. Silindirik boyuna sahip amphoranın hafif ovoid boynu doğrudan omuzla birleşmektedir<sup>41</sup>. Daha farklı tipolojik özellik gösteren kat. no. 2'nin (lev. 1.2) ise yuvarlatılmış ağız kenarı daha dışarı dönüktür<sup>42</sup>. Koyda bulunan en dar ağız çapına sahip (7,9 cm) amphoranın (kat. no. 3; lev. 1.3) bu tipolojisi ile LRA 1A formundan LRA 1B formuna geçiş özelliğine sahip erken bir örnek olduğu düşünülmektedir<sup>43</sup>. Koyda bulunan LRA 1B amphoralarının ağız çaplarındaki değişikliklerin LRA 1A'lardan LRA 1B'lere geçişteki tipolojik değişimden kaynaklandığı söylenebilir<sup>44</sup>. Kat. no. 4'te görülen LRA 1B amphorasının tabanındaki düğme dibin kaybolması da MS 6. yüzyılın ilk yarısı-MS 7. yüzyılda üretilen formların karakteristik özelliğidir (lev. 1.4). Ağız ve boyun kısmı hariç sadece gövde kısmı tüme yakın korunan kat. no. 5'in ise ovoid gövdeye sahip olması ve gövdenin yivlerle dekore edilmesi<sup>45</sup> nedeniyle MS 6. yüzyılın ilk yarısına tarihlenmesi önerilmektedir (lev. 1.5). Kat. no. 6'nın düz dipli olduğu görülmektedir (lev. 1.6). Ağız ve boyundaki kısalığın belirgin olduğu kat. no. 7 ve 8'deki örneklerde (lev. 1.7-8) bu farklılığındaki sebebin tipolojik bir gelişimden ziyade, LRA 1'lerin geniş coğrafi alanda fazla sayıdaki atölye ve usta tarafından üretilmesi nedeniyle tam bir standartta olmamasından<sup>46</sup> kaynaklandığı düşünülmektedir. Ağız, boyun ve kulp bölümü korunan kat. no. 9 (lev. 1.9) amphorada hafif içeri bükülmüş kıvrımlı kulplar görülmektedir<sup>47</sup>. "Pieri LR1 B" olarak adlandırılan bu formların MS 6. yüzyıl sonu-7. yüzyılın başlarında yaygın biçimde görülen tipolojik özellikler olduğu bilinmektedir<sup>48</sup>.

LRA 1B amphoralarının morfolojik detaylarındaki farklılıklardan dolayı geniş bir coğrafyada üretildikleri göz önüne alınırsa<sup>49</sup>, Kızlar Hamamı Koyu'nda bulunan amphoraların farklı tipolojik özelliklerde olması, koya gelen antik gemilerin farklı merkezlerden heterojen yükler taşımış olabilecekleleriyle açıklanabilir. LRA 1B amphoraları için halen genel olarak kabul edilmiş detaylı bir tipolojik sınıflandırma yapılmamış olsa da<sup>50</sup> son dönemlerde A. Kızırlansanoğlu ve A.İ. Aytek tarafından Elaiussa Sebaste amphoraları üzerinde yapılan analizlere dayalı verilerle bazı tipolojik özelliklerin belirli yüzyıllarda (MS 6.-7. yüzyıllar) amphoraların karakteristik özelliği haline geldiği belirtilmektedir<sup>51</sup>.

Kızlar Hamamı Koyu'na yakın Olba antik kentinde bulunan ticari LRA 1B amphoraları MS 6. yüzyılın başından itibaren yoğunlaşmaya başlayıp, kentin varlığını sürdürdüğü MS 7. yüzyıla kadar kullanılmaya devam etmiştir<sup>52</sup>. Kızlar Hamamı Koyu'na en yakın antik kent olan Korykos hinterlandında kaldığı düşünüldüğünde<sup>53</sup>, antik kentin yüzey araştırmalarında bulunan LRA 1 amphoralarının B formları da MS 6. yüzyılın başı ile 7. yüzyılın ortasına tarihlendirilebilir<sup>54</sup>. Kızlar Hamamı Koyu gibi Dağlık Kilikya Bölgesi sınırları içerisinde kalan Kelenderis'te hamam kazısında bulunan LRA 1B amphoraları da

<sup>41</sup> Benzer örnekler için bk. Bonifay ve Pieri 1995, 108-109, fig. 6, no. 44-46; Şenol ve Cankardeş-Şenol 2003, lev. 19, fig. 12; Reynolds 2005, 565, fig. 34; Şenol 2008, 131, fig. 9; Kızırlansanoğlu ve Aytek 2018, 20, res. 3,5; Akkaş 2020, 196, fig. 10.33.

<sup>42</sup> Dışa yuvarlatılmış ağız kenarının benzer örnekleri için bk. Tekocak ve Zoroğlu 2013, 140, fig. 32; Akkaş 2020, 196, fig. 10.30.

<sup>43</sup> Benzer örnek için bk. Demesticha 2014, 605, fig. 1.a.b.

<sup>44</sup> Bonifay ve Raynaud 2007, 150, fig. 81; Pieri 2012, 31, fig. 2.3.

<sup>45</sup> Benzer örneği için bk. Şenol *et al.* 2022, 140, fig. 102b.

<sup>46</sup> Kızırlansanoğlu ve Aytek 2018, 26.

<sup>47</sup> Benzer örneği için bk. Öniz ve Karademir 2018, 166, fig. 7.

<sup>48</sup> Kızırlansanoğlu ve Aytek 2018, 28.

<sup>49</sup> Kızırlansanoğlu ve Aytek 2018, 23-29.

<sup>50</sup> Demesticha 2014, 600.

<sup>51</sup> Kızırlansanoğlu ve Aytek 2018, 26-29.

<sup>52</sup> Erten 2014, 63-69.

<sup>53</sup> Albay 2020, 156.

<sup>54</sup> Alkaç 2012, 331.



MS 6.-7. yüzyıllara tarihlendirilmiştir<sup>55</sup>. Zaten LRA 1B formunun en erken örnekleri MS 6. yüzyıldan önceye gitmemektedir<sup>56</sup>. Bu veriler ışığında Kızlar Hamamı Koyu'nda bulunan LRA 1B amphoralarının da MS 6.-7. yüzyıllara tarihlendiği önerilebilir. LR 1B'lerin koyda tespit edilen diğer amphoralara göre oransal yoğunluğu ve anakarada tespit edilen yapıların tarihleri dikkate alındığında, MS 6.-7. yüzyıllarda Kızlar Hamamı Koyu limanının deniz ticaretinde daha etkin kullanıldığını söyleyebiliriz.

### **Late Roman 2 Amphorası (LRA 2) (kat. no. 10; lev. 1.10)**

Late Roman Amphora 2 (LRA 2) olarak adlandırılan amphoralar Ege kökenli amphoralar içerisinde gruplandırılmaktadır<sup>57</sup>. Ancak amphoraların yayılım alanı Doğu Akdeniz, Kıbrıs, Suriye, Mısır, Karadeniz ve Atina olmak üzere geniş bir coğrafyadır<sup>58</sup>. Kökeni Ege olan bu amphora tipi<sup>59</sup> deniz ticaretiyle Doğu Akdeniz ve Kuzey Afrika kıyılarına kadar ulaşmıştır<sup>60</sup>. Formun geniş coğrafyalarda yayılım göstermesi farklı isimlerle de anılmasına neden olmuştur. Bunlar arasında Beltran 71, Benghazi LRA 2, British Bi, Kartaca LRA 2, Keay LXV, Kuzmanov XIX, Peacock-Williams 43, Sabratha Tip 25 ve Scorpan 7A gösterilebilir<sup>61</sup>.

LRA 2 tipi amphora 3 alt grupta tanımlanmıştır<sup>62</sup>. İlk grubu oluşturan LRA 2A kırmızı renkte hamurlu ve düğme dipli amphoralardır. LRA 2B grubundaki amphoraların boyunları daha uzun, gövdeleri geniş hacimlidir. Hamur renkleri ise krem deve tüyü rengine dönüşür. LRA 2C grubunda ise MS 6. yüzyıla doğru düğme dipler kaybolur<sup>63</sup>. Bu verilerle kat. no. 10'da yer alan amphora ağız kenarının LRA 2 grubuna ait olduğu hamur rengi nedeniyle LRA 2B alt tipolojisinde sınıflandırılabilirliği düşünülmektedir.

LRA 2, genel olarak 40-60 litre hacimlidir. 45 litre olarak üretimine başlanan amphoranın, içinde taşınan ürüne göre yaklaşık 90 litrelere kadar ulaştığı belirlenmiştir<sup>64</sup>. Amphoranın geniş kapasitesi nedeniyle içerisinde tahıl taşındığı düşünülse de MS 7. yüzyıla ait Yassı Ada Batığı örneklerinde amphora içinde zeytin ve üzüm çekirdeği de bulunmuştur<sup>65</sup>. Kızlar Hamamı Koyu'nda bulunan LRA 2 amphorasının başka bölgelerde tespit edilen örnekler ve o bölge ticaretinde yoğun olarak üretilen ürünler dikkate alındığında, bu amphoralarla zeytinyağı ve şarabın taşındığı söylenebilir. LRA 2 amphoralarının üretim ve kullanımı MS 4.-7. yüzyıllar arasına tarihlendirilmektedir<sup>66</sup>. Bu bağlamda Kızlar Hamamı Koyu'nda bulunan LRA 2B amphorasının MS 4. yüzyıl sonu-MS 7. yüzyıl başı aralığına ait olabileceği söylenebilir.

### **Dressel 2-4 Amphorası (kat. no. 11; lev. 2.11)**

Literatürde DR 2-4 amphoraları, Peacock-Williams 10, Augst 5, Pseudo-Koan, Ostia LI, Callender 2, Benghazi ER4, Lamboglia 5 ve Pompeii 3-8 isimleriyle de adlandırılmışlardır<sup>67</sup>. DR 2-4 amphoralarının öncülü olarak Hellenistik Kos amphoraları

<sup>55</sup> Tekocak ve Zoroğlu 2013, 122.

<sup>56</sup> Şenol 2003, 83; Alkaç 2012, 327.

<sup>57</sup> Benzer örnekler için bk. Alpözen 1975, 13, lev. 6, no. 3, Sibella 2002, 12, fig. 15.

<sup>58</sup> Riley 1979, 205.

<sup>59</sup> Bonifay ve Raynaud 2007, 151, fig. 82.

<sup>60</sup> Bonifay ve Villedieu 1989, 25-26.

<sup>61</sup> Kızılarşanoğlu 2016, 205.

<sup>62</sup> Riley 1982, 217-219; Pieri 2005, 85-93; Bonifay ve Raynaud 2007, 150.

<sup>63</sup> Opait 2004, fig. 7-10.

<sup>64</sup> Şenol 2009, 149.

<sup>65</sup> Bass 1982, 155-188.

<sup>66</sup> Williams 1982, 101-102.

<sup>67</sup> Şenol 2009, 136.

kabul görmektedir. Artan deniz ticaretine ve üretime paralel olarak bu amphoraların taşıma kapasitelerinin 26-39 lt seviyesine kadar arttırıldığı ve zamanla DR 2-4 amphoralarına dönüştüğü düşünülmektedir<sup>68</sup>.

MÖ 1.-MS 1. yüzyıllarda DR 2-4 amphoraları en yaygın kullanılan şarap amphoralarıdır. DR 2-4 amphoralarının üretimine ilk kez İtalya'da MÖ 50 yılında başlanmış olup, MS 2. yüzyıl sonu- 3. yüzyıl başına kadar üretimi devam etmiştir. Dressel 2-4 amphoraları dışa çekik ağız kenarına, silindirik bir boyna, boyun omuz geçişinde ince bir yive, dikey ikiz kulplara, keskin açılı omuzlara ve sivri bir dibe sahiptir<sup>69</sup>.

DR 2-4 formununun İtalya'da Campania Bölgesi'nde, İspanya'da, Fransa'da, İsviçre'nin batısında, İngiltere'de, Doğu Akdeniz'de Halikarnassos'ta, Kos'ta, Aigeai'de, Tunus'ta, Mısır'da ve daha birçok merkezde üretildiği bilinmektedir<sup>70</sup>.

Araştırmamızda tespit edilen amphora, her ne kadar kalker, deniz kabukluları ve yumuşakçaları ile kaplı olsa da ovoidal, torba formu bir gövdeye sahip olduğu anlaşılmaktadır. Ovoidal form kaideye doğru daralarak içi dolu sivri bir dip ile sonlanmaktadır. Dibin gövdeyle birleşim yerinde kaba yivler yer almaktadır ve dibin ucunda ise dışa çekik bir kabartması bulunmaktadır. Dressel 2-4 amphorasının farklı alt formları bulunmaktadır ve dip kısmına doğru torba şeklini alan ovoidal form ve sivri dibe sahip Kızlar Hamamı Koyu'nda bulunan amphoranın benzer örnekleri Elaiusssa Sebaste'de tespit edilmiştir<sup>71</sup>. Ayrıca Gazipaşa Bıçkıcı Mevkiinde yer alan amphora fırın alanında<sup>72</sup> tespit edilen örneklerle de örtüşmektedir. Yakın coğrafyada yer almaları, üretim yerinin Gazipaşa Bıçkıcı ihtimalini kuvvetlendirmektedir. Benzer örneklerinden yola çıkarak söz konusu amphora MS 1. yüzyıl başı-MS 2. yüzyıl ortasına tarihlendirilebilir.

#### **Late Roman 4 Amphoraları (LRA 4) (kat. no. 12-13; lev. 2.12-13)**

Mısır'da yoğun bulunması nedeniyle önceleri Mısır kökenli olduğu düşünülen amphoranın Filistin'de üretilen amphora ve çömlekler arasında benzerlikleri görülmüş ve sonrasında LRA 4 formu için Gaza (Gazze) kökeni önerilmiştir<sup>73</sup>. Amphoranın literatürdeki farklı isimleri; Riley LR 3, Gaza Amphoraları, Almagro 54, August 60, British B VI, Egloff 182, Keay LIV, Kuzmanov XIV, Peacock-Williams 48 olarak geçmektedir<sup>74</sup>. Yaklaşık kapasiteleri 30 litre olan amphoralar boyunsuz uzun silindir gövdesi ile Roma amphoralarına göre tipolojik farklılık gösterir. Yaygın kullanımı MS 1. yüzyıl ve MS 7. yüzyıl arasında olduğundan, kronolojisine uygun olarak Roma amphora grupları içinde sınıflandırılmıştır<sup>75</sup>.

Amphoralar, form gelişimine göre G. Majcherek tarafından dört alt grupta sınıflandırılmıştır<sup>76</sup>. Majcherek çalışmasında Form 1 için MS 1.-3. yüzyıllar arasını önerilirken, Form 2 için MS 4.-5. yüzyıllar arasını, Form 3 için MS 5.-6. yüzyıllar arasını, Form 4 için MS 6.-7. yüzyıllar arasını önermektedir. Bu tip amphora ilk üretimlerinde geniş gövdeye sahipken, sonraki dönemlerde gövdeleri incelerken uzar<sup>77</sup>. Ağız kenarları kısalmış ve dudak kalınlaşır. İlk üretimlerde gövdeye açılan bezeme yivler ağız kısmına yakınken,

<sup>68</sup> Şenol 2000, 130.

<sup>69</sup> Peacock ve Williams 1986, 107; Empereur ve Picon 1989, 137.

<sup>70</sup> Şenol 2009, 137.

<sup>71</sup> Kızırlansanoğlu 2016, lev. 61, kat. no. 27; Kızırlansanoğlu 2019a, fig. 9a, kat. no. 15, fig. 10, kat. no. 17.

<sup>72</sup> Rauh 2004, 329-336, fig. 5, 6, 9; Kızırlansanoğlu 2019b, 51.

<sup>73</sup> Riley 1975, 31.

<sup>74</sup> Kızırlansanoğlu 2016, 192.

<sup>75</sup> Majcherek 1995, 165.

<sup>76</sup> Majcherek 1995, 164.

<sup>77</sup> Bonifay ve Raynaud 2007, 150, fig. 81; Pieri 2012, fig. 2.5.

sonraki dönemlerde yiv bezemeler kulp hizasına daha sonra kulpların altına ve son form gelişiminde gövde ortasına kadar inmiştir. Bu tipolojik gelişim özellikleriyle Kızlar Hamamı Koyu'nda bulunan LRA 4 ağız-boyun parçası (kat. no. 12; lev. 2.12) ağız kısmının kısa ve dışa dönük kalın yapılması, yiv bezemelerinin kulpların hemen altından başlaması nedeniyle LRA 4 Form 3<sup>78</sup> grubuna dâhil edilebilir. LRA 4 Form 3 grubuna ait benzer örnekler Bodrum Sualtı Arkeoloji Müzesi'nde<sup>79</sup>, Silifke Müzesi'nde<sup>80</sup> ve Elaiussa Sebaste'de<sup>81</sup> yer almaktadır. Hamur rengi sebebiyle Gaza civarından ithal edildiği muhtemel olan amphoranın MS 5. yüzyıl ortası ile MS 6. yüzyılın başına tarihlendiği önerilebilir.

Sualtında tespit edilen bir diğer LR 4 amphorasının korunan ağız-boyun parçası kırmızımsı hamur rengine sahiptir (kat. no. 13; lev. 2.13). Amphoranın yüzeyinin tamamen kalker, deniz kabukları ve yumuşakçalardan oluşan bir tabakayla kaplanmış olması, olası yiv bezemelerinin tespit edilmesini engellemiştir. Ancak iç kısmında yiv izleri görülebilmektedir. Amphora ağız kenarından itibaren geniş açıyla küreselleşen boyun formuna sahiptir ve kulak formu kuşaklar doğrudan dik omza bağlanmaktadır. Bu nedenle kat. no. 13'te yer alan LR4 amphorası Majcherek (1995) Form 2 tipine<sup>82</sup> dâhil edilmiştir. Suriye ve Filistin'de birçok kontekste tespit edilen bu form, MS 4. ve 5. yüzyıla tarihlendirilmiştir<sup>83</sup>. Benzer form örneğinin herhangi bir yerleşim merkezinde, MS 5. yüzyıl ortalarından sonraya tarihlendirilebilecek bir örneği tespit edilememiştir<sup>84</sup>. Bu sebeple Kızlar Hamamı Koyu'nda bulunan ve Form 2'ye dâhil edilen amphoralar MS 4.-5. yüzyıllara tarihlendirilebilir.

#### **Pompei V Amphorası (kat. no. 14; lev. 2.14)**

Pompei V amphoralarının Roma Dönemi'nde Pompei, İskenderiye, Ege, Karadeniz ve Akdeniz'in birçok merkezinde bulunması ve geniş bir yayılım alanına sahip olmasına karşın diğer Roma Dönemi amphoralarına oranla daha az sayıda üretilmiştir<sup>85</sup>. Kızlar Hamamı Koyu'nda sadece bir adet Pompei V amphorası tespit edilmiştir. Kilikya kökenli<sup>86</sup> amphora olmasına rağmen sadece bir adet tespit edilmiş olması, bölgede nadir bulunan örnekler arasında olduğunu göstermektedir. Üretimi MS 1. yüzyıldan itibaren başlayan amphoranın, Kilikya Bölgesi'nde yapılan yüzey araştırmalarında Yumurtalık yakınındaki Aigeai antik kentinin çevresinde üretildiği sonucuna varılmıştır<sup>87</sup>. Pompei V amphoraları ile Kilikya şarabının taşındığı düşünülmektedir<sup>88</sup>.

Amphora, düz bir ağza, konik, uzun ve hafif bombeli bir boyna, ağız kenarına yakın başlayan yivli, oval kesitli kulplara ve ovoid gövdeye sahiptir. Pompei V amphoraları farklı alt formlara sahiptir<sup>89</sup>. Pompei V amphorasının MS 4. yüzyıldan itibaren üretimine başlanan LR 1 amphoralarının öncüsü olduğu önerilmiştir<sup>90</sup>. MS 1.-2. yüzyıllarda üretildiği düşünülen amphora, 7-12 litre arasında değişen kapasiteye sahiptir<sup>91</sup>. Kilikya üretimleri genellikle

<sup>78</sup> Zemer 1977, 49-50. pl.18.

<sup>79</sup> Alpözen *et al.* 1995, 66.

<sup>80</sup> Alkaç 2013, 116.

<sup>81</sup> Benzer örnekleri için bk. Kızırlarşanoğlu 2016, lev. 98, kat. no. 93; lev. 99, kat. no. 95.

<sup>82</sup> Majcherek 1995, 172. pl. 3.2.

<sup>83</sup> Zemer 1977, 61, pl. 19, 52- 53; Williams 1987, 236-237, pl. 4; Majcherek 1995, 167, pl. 5, pl. 9.2; Reynolds 2005, pl. 20, fig. 153.2; Reynolds 2010, fig. 4-h, Kızırlarşanoğlu 2016, lev. 95, kat. no. 82, lev. 97, kat. no. 89-90.

<sup>84</sup> Majcherek 1995, 167-18.

<sup>85</sup> Empereur ve Picon 1989, 237.

<sup>86</sup> Empereur ve Picon 1989, 240, fig. 20, 21; Şenol ve Kerem 2000, 95, 118, lev. 17, fig. 19.

<sup>87</sup> Empereur 1998, 395; Reynolds 2005, 565.

<sup>88</sup> Böttger 1992, 340.

<sup>89</sup> Şenol 2008, 145.

<sup>90</sup> Reynolds 2005, 565.

<sup>91</sup> Şenol 2008, 113, 129, fig. 3.

kırmızı renkli, kum, kireç, mika içeren kaba, sert hamurlu ve devetüyü rengi astarlıdır<sup>92</sup>.

Kızlar Hamamı Koyu Pompei V amphora parçası 8,2 cm ağız çapına sahiptir (kat. no. 14; lev. 2.14). Kırmızı renkli kaba sert hamur ile yapılan amphoranın yüzyıllardır sualtında kalmasına rağmen halen üzerinde devetüyü astar izleri görülebilmektedir. Kilikya yerli üretimi olduğu düşünülen amphoranın MS 1. yüzyıla tarihlendirilen en erken örnekleri Stabia'da bulunmuş ve MS 2. yüzyıldan sonra bu form kaybolmaya başlamıştır<sup>93</sup>.

Elaiussa Sebaste araştırmalarında ise Pompei V amphorasının V1 ve V2 olarak adlandırılan iki farklı renk ve formu tespit edilmiş, V1 tipolojisinde yer alan amphoranın daha geniş açılı kulplara sahip olduğu belirlenmiştir<sup>94</sup>. Kızlar Hamamı Koyu'nda bulunan Pompei V amphora kulp parçasının Elaiussa Sebaste V1 örneği ile benzerlik göstermesi nedeniyle MS 1. yüzyılın ikinci yarısı veya MS 2. yüzyılın ilk yarısına tarihlendirilebilir. Kızlar Hamamı Koyu'nda Pompei V amphorasının bulunması, koyun kullanım tarihini MS 1. yüzyıla kadar geriye götürmesi açısından oldukça önemlidir.

### **Zemer 41 Amphoraları (kat. no. 15-16; lev. 2.15-16)**

Kızlar Hamamı Koyu demirleme alanında gözlemlenen sivri dipli amphora tutamak parçalarının Zemer 41 amphorasına ait olduğu düşünülmektedir (kat. no. 15-16; lev. 2.15-16).

Zemer 41 amphoraları; Bengehzi MRA 4, Williams Tip A (Anemurium A), Mau XXVII ve Pinched Handled olarak isimlendirilmiş olup, amphoranın en yaygın kullanılan adlarından biri de Agora G 199'dur<sup>95</sup>. Kilikya Bölgesi'ne özgü amphora formlarından birisi olan Zemer 41'ler MS 1. yüzyıldan MS 4. yüzyıla kadar üretilerek, çoğunlukla Doğu Akdeniz olmakla birlikte, Batı Akdeniz dünyasına da ihraç edilmiştir<sup>96</sup>. Zemer 41 amphoralarına Efes, Atina, Tomis, Bengehzi ve Beyrut gibi Akdeniz'in diğer önemli antik ticaret merkezlerinde yapılan kazılarda da rastlanmıştır<sup>97</sup>. Batı Dağlık Kilikya'da Anemurium antik kenti ile Bıçkıcı fırın alanında yapılan yüzey araştırmalarında elde edilen veriler doğrultusunda, bölgede Zemer 41 amphoralarının üretildiği bir fırının olabileceği değerlendirilmiştir<sup>98</sup>.

Zemer 41'lerin Roma Dönemi'nde, özellikle MS 1.-2. yüzyılda büyük kapasiteli üretilmesi (40 litre), amphorayı uzak mesafeli deniz ticaretine uygun hale getirmiştir<sup>99</sup>. Bu durum Kilikya'nın tarımsal ürün pazarının Akdeniz ticareti üzerindeki ağırlığını göstermektedir. Bu amphoralar içerisinde çoğunlukla şarap taşınmış olabilir. Kilikya kökenli Zemer 41'ler, açık pembemsi mikalı ve iyi fırınlanmış hamur özellikleri gösterirken, Kıbrıs üretimi olanların hamurları ise sarımsı krem devetüyü rengindedir ve hamurlarında mika bulunmamaktadır<sup>100</sup>. Hamur renginden kat. no. 15'in Kilikya üretimi olduğu, kat. no. 16'nın ise sarımsı renginden dolayı Kıbrıs'tan ithal edildiği düşünülmektedir. Parçaların küçük olması nedeniyle Zemer 41'in alt formları ile ilişkilendirme yapılamamıştır. Tam tarihlendirme yapılamasa da bugüne kadar ele geçen örneklerin MS 1.-4. yüzyıl aralığında üretilmiş olması<sup>101</sup>, koyda bulunan her iki amphora parçasının da aynı döneme ait olabileceğini göstermektedir.

<sup>92</sup> Jones 1950, 268.

<sup>93</sup> Şenol ve Kerem 2000, 95; Bilir 2017, 226, 252, şek. 4.

<sup>94</sup> Kızıllarslanoğlu 2019a, 69, fig. 4.

<sup>95</sup> Şenol ve Cankardeş-Şenol 2003, 124, lev. 18, fig. 6; Bilir 2017, 222, 252, şek. 3.

<sup>96</sup> Ünal ve Girginer 2007, 320; Tekocak ve Zoroğlu 2013, 113-114.

<sup>97</sup> Hayes 2000, 285; Bezczy 2004, 87, 95, no. 35.

<sup>98</sup> Williams 1989, 91-95; Şenol 2008, 129, res. 1; Autret ve Rauh 2010, 121, fig. 7c.

<sup>99</sup> Reynolds 2005, 575, 588, fig.1, fig. 3.

<sup>100</sup> Bilir 2014, 94-95.

<sup>101</sup> Tekocak ve Zoroğlu 2013, 113.



**Kuzey Afrika Amphorası Africana Tip 2 (kat. no. 17; lev. 3.17)**

Sualtında amphoranın dip kısmı görülebilmektedir (kat. no. 17; lev. 3.17). Kısa keskin dönüş yapan dip kısmına sahip olması ve dip kısmında bir düğme ile bitmesi nedeniyle muhtemelen Africana 2B ya da 2B/PseudoTripolitaine amphorasına ait bir parçadır. Roma İmparatorluk Dönemi'nde görülen ticari formlardan olan Africana Tip 2 amphoraları tüm Akdeniz Havzası'nda geniş yayılım göstermiştir. Bonifay çalışmasında, Africana Tip 2 amhoralarını kendi içinde 3 gruba ayırmıştır<sup>102</sup>. Bu çalışmada; Afrika Tip 2A, A1, A2 ve A3, 2B ve 2B/PseudoTripolitaine, 2C, C1, C2 ve C3 ve 2D, D1 ve D2 adlandırmalarıyla alt formların tanımlamaları yapılmıştır. Amphoralar üzerinde yapılan petrografik çalışmada kil özellikleri nedeniyle üretim yerinin Tunus olduğu düşünülmektedir. Bu formun geç tiplerinde tuzlanmış balık veya balık sosunun taşındığı kanıtlanmıştır. Amphoranın en erken formları MS 2. yüzyıla tarihlendirilmiş ve MS 4. yüzyıl ortalarında ihraç edilmiştir<sup>103</sup>. Bu bağlamda, Kızlar Hamamı Koyu'nda tespit edilen amphoranın ithal ürün olduğu söylenebilir. Koyda bulunan amphora parçasının benzerleri Tarragona<sup>104</sup>, Alexandria Greco-Roman Müzesi<sup>105</sup> ile Nabeul Müzesi'nde<sup>106</sup> yer almaktadır ve MS 3. yüzyılın ikinci yarısına tarihlendirilmiştir. Bu bağlamda kat. no. 17'nin de MS 3. yüzyılın sonuna tarihlendiği önerilebilir.

**Batı Akdeniz Amphorası Gauloise Tip 4? (kat. no. 18-19; lev. 3.18-19)**

Kızlar Hamamı Koyu'nda tespit edilen amphora, dışa çekik ağız kenarı ve dar kısa boyun özellikleriyle çeşitli varyasyonları da olan Gauloise Tip 4 olarak değerlendirilmiştir (kat. no. 18; lev. 3.18). Gauloise 4 amphorasının Fransa'nın Narbonne çevresi yerel üretimi olduğu düşünülür<sup>107</sup>. Yayılım alanı, Akdeniz'de Roma ve Ostia çevresi, Atina, Girit, Kıbrıs, Türkiye kıyıları, Mısır, İskenderiye ve Nil deltası olarak belirlenmiştir<sup>108</sup>. MS 1.-3. yüzyıllar arasında üretildiği düşünülen Gauloise Tip 4 amphoralarıyla Galya şarapları Avrupa içlerine ve Akdeniz'in farklı bölgelerine taşınmıştır. Bir diğer amphora yakından incelendiğinde, geniş kulp üzerinde derin bir yive sahip olması, kısa boynu ve kırılmış ağız kenarının hemen altından kulp birleşiminin olması nedeniyle, Gauloise Tip 4 grubunda değerlendirilmiştir (kat. no. 19; lev. 3.19). Amphoraların Kızlar Hamamı Koyu'nda bulunması, bunların Kilikya Bölgesi'ne yerleşen Romalılar tarafından tercih edilmiş olabileceğini düşündürmektedir. Amphoranın alt versiyonlarında kulpların oval veya daha dik açıyla boyuna bağlanması şeklinde farklılıklar vardır. Kızlar Hamamı Koyu'nda bulunan amphoranın İspanya Denia'da bulunan benzerleri<sup>109</sup> esas alındığında, koydaki amphoraların MS 1. yüzyıl sonu ile 3. yüzyıl arasına tarihlendiği önerilebilir.

**Kuzey Afrika Amphorası Africana Tip 3 (kat. no. 20; lev. 3.20)**

Bu form Keay 25 amphoraları olarak da adlandırılmaktadır<sup>110</sup>. Üretim yeri Kuzey Afrika olarak belirlenmiş ve 29 alt tipi tespit edilmiştir<sup>111</sup>. Ayrıca amphora Avrupa'nın güney kıyıları, Doğu Akdeniz ve Kuzey Afrika ağırlıklı bir bölgede dağılım gösterir. Amphoranın boyutu ve varyasyonuna göre bunların içinde zeytinyağı, şarap, garum (balık sosu) ya da

<sup>102</sup> Bonifay 2004, 107-117; Akkaş 2020, 189.

<sup>103</sup> Akkaş 2020, 189, 191, fig. 8.19.

<sup>104</sup> Keay 1984, fig. 19, no. 3.

<sup>105</sup> Şenol 2018, kat. no. 188.

<sup>106</sup> Bonifay 2004, 110, fig. 59.1-2.

<sup>107</sup> Symonds 2003, 50.

<sup>108</sup> Peacock 1978, 49-51.

<sup>109</sup> Raynaud 1993, 31, lev. 1; Laubenheimer ve Gisbert-Santonia 2001, 35, fig. 3.10; 42, fig. 12.

<sup>110</sup> Şenol 2009, 174-175.

<sup>111</sup> Keay 1984, 184.

kurutulmuş et taşındığı düşünülmektedir. Kızlar Hamamı Koyu'nda bulunan örnek, tutamağının içi dolu, uzun sivri orta kısmının bombeli bir yapıda olması nedeniyle Keay Tip 25B grubuna girebileceği düşünülmektedir. Benzer örnek olan Taşucu Müzesi'nde bulunan Africana Tip 3 (Keay 25) MS 3. yüzyılın sonu ile MS 5. yüzyılın ilk yarısı arasına tarihlendirilmiştir<sup>112</sup>. Bu bağlamda, Kızlar Hamamı Koyu'nda bulunan amphora parçasının da MS 3.-5. yüzyıllar arasına tarihlendiği düşünülmektedir.

Kızlar Hamamı Koyu'nda Levant ve Mısır menşeli amphoraların da tespit edilmesi, koyun sadece Korykos'lular tarafından kullanılan yerel bir pazar olmanın ötesinde, deniz aşırı uzak mesafeli ticaret ağı için de kullanıldığını düşündürmektedir.

#### **Agora G 198 (kat. no. 21; lev. 3.21)**

Araştırmada tespit edilen bir kulp parçasının, Agora G 198 amphorasının gövde birleşim yerine ait bir parça olduğu düşünülmektedir (kat. no. 21; lev. 3.21). Agora G 198 amphoraları Pseudo Koan (Kos), Pompei 13 ve Benghazi ER 2 olarak da adlandırılmaktadır<sup>113</sup>. Amphoranın kökeni konusunda ortak görüş olmamakla birlikte, bunların Kilikya kökenli<sup>114</sup> veya Ege kökenli<sup>115</sup> olduğuna dair görüşler vardır. Agora G 198 amphoralarının oval ikiz kulpları mahmuzlu olup, diğer amphoralardan belirgin şekilde ayrılır<sup>116</sup>. İlk kez şarap taşımacılığı için kullanıldığı düşünülen amphoranın yayılım alanları Kuzey Afrika, Doğu Akdeniz ve Güney Avrupa'dır<sup>117</sup>. Atina Agorası<sup>118</sup>, İskenderiye<sup>119</sup> ve Kekova Adası'nda<sup>120</sup> ele geçen benzer örnekleri MS 1. yüzyıl ile MS 2. yüzyıl aralığına tarihlendirilmiştir. Bu veriler doğrultusunda, Kızlar Hamamı Koyu'nda bulunan Agora G 198 amphora kulp parçasının da MS 1.- 2. yüzyıllar arasına tarihlendiği önerilebilir.

#### **Taş Çapa (kat. no. 22; lev. 3.22)**

Kızlar Hamamı Koyu demirleme alanında 8 metre derinlikte tespit edilen tek gözlü bir taş çapa da buluntular arasında yer almaktadır (kat. no. 22; lev. 3.22). Taş çapanın kenarlarında kırıklar vardırbu sebeple tam formu belirlenememiştir. Ancak yine de alttan yukarıya doğru daralan formda, üstte halat bağlama deliğine sahip ve yaklaşık 50 kilo ağırlığında küçük bir çapa olduğunu söyleyebiliriz. Çok büyük olmayan taş çapanın halat bağlama deliğinin 18 cm olması dikkat çekicidir. Taş çapaların Tunç Çağı'ndan itibaren kullanılmaya başlandığı bilinmektedir<sup>121</sup>. Ancak bu çapalar, kolay elde edilebilir ve düşük maliyetli olduğundan yüzyıllarca kullanılmıştır. Bu nedenle kontekst malzeme gurubu içerisinde olmamaları veya üzerlerinde tarihlendirmeye imkân tanıyan herhangi bir motif (Haç vb.), şekil (gemi vb.) veya yazı olmaması durumunda tarihlendirmeleri oldukça zordur. Formu itibari ile Kilikya sınırları içerisinde benzer örnekler Gülnar Burnu'da<sup>122</sup>, Akkuyu kıyı hattında<sup>123</sup>, Tisan Adası'nda (Aphrodisias)<sup>124</sup> ve Gazipaşa-Anamur arasında<sup>125</sup> tespit edilmiştir. Bahsi geçen örneklerde kontekst malzeme grubu içerisinde tespit

<sup>112</sup> Şenol 2009, 174.

<sup>113</sup> Peacock ve Williams 1986, 107.

<sup>114</sup> Empereur ve Picon 1989, 223.

<sup>115</sup> Sciallano-Sibella 1991, 95.

<sup>116</sup> Aslan 2015a, 335-336.

<sup>117</sup> Riley 1979, 146, fig. 73.

<sup>118</sup> Robinson 1959, 43, pl. 8,42.

<sup>119</sup> Şenol 2000, 363.

<sup>120</sup> Aslan 2015a, 335 fig.1.16; fig.4.16.

<sup>121</sup> Frost 1970; McCaslin 1980.

<sup>122</sup> Öniz 2018, 100, fig. 38.

<sup>123</sup> Toskay *et al.* 2007, şek. 40.

<sup>124</sup> Zafer ve Aslan 2018, 16, fig. 3.

<sup>125</sup> Evrin *et al.* 2002, 257, fig. 3D.

edilmediklerinden, en erken kullanım tarihi olan Tunç Çağı'na tarihlendirilmişlerdir. Tespit ettiğimiz çapanın Tunç Çağı'na ait olması durumunda, Kızlar Hamamı Koyu'nun Tunç Çağı'nda bile demirleme alanı olarak kullanıldığı söylenebilir.

### Çatı Kiremitleri (kat. no. 23; lev. 3.23)

Kızlar Hamamı Koyu içerisinde deniz tabanında farklı noktalara dağılmış durumda çatı kiremitleri tespit edilmiştir (kat. no. 23; lev. 3.23). Ancak çatı kiremiti taşıyan bir gemi kargosu yoğunluğu bulunmamaktadır. Çatı kiremitlerinin bulunduğu kıyı hattına yakın herhangi bir yapı kalıntısı yoktur. Bu nedenle buluntuların batıklara ait gemilerin çatı kaplamasında yer alan kiremitler olduğu düşünülmektedir. Dağılmış vaziyette tespit edilmiş olmaları ise dalgalar ve günümüz gemi çapalarının deniz tabanını taramasından kaynaklı olduğuna işaret etmektedir. Koyda tespit edilen çatı kiremitlerinin tüm bir örneği tespit edilemediğinden, ölçüleri belirlenememiştir. Çatı kiremitinin alt yüzeyi hafif içe doğru kavislidir. Yağmur suyunun alt kısma akışını engellemek ve kapama kiremiti/omurganın oturmasına imkân vermek için kiremitin yanında 3-4 cm genişliğinde, 2-3 cm yüksekliğindeki bir çerçeve yer almaktadır. Benzer çatı kiremiti örnekleri Knidos'ta<sup>126</sup>, Yassı Ada Batığı'nda<sup>127</sup> ve Bozburun Kızılada Kiremit Batığı'nda<sup>128</sup> tespit edilmiştir. Ayrıca Salamis kazılarında çıkarılan bazı örneklerle form benzerliği göstermektedir<sup>129</sup>. Benzer örnekleri dikate alındığında, söz konusu çatı kiremitleri oldukça geniş bir zaman aralığı olan MS 2.-7. yüzyıllar arasına tarihlendirilebilir. Ancak koyda daha önce ortaya çıkartılan sikkeler çatı kiremitlerine oldukça yakındır ve aynı batığa ait olma ihtimalleri kuvvetle muhtemeldir. Bu durumda çatı kiremitlerinin MS 4. yüzyıla tarihlendirilmesi uygun olacaktır.

### Değerlendirme ve Sonuç

Kızlar Hamamı Koyu'nda günümüze kadar detaylı bir arkeolojik araştırma yapılmadığı için kıyı hattı ve sualtındaki kültür varlıklarına ilişkin literatürde çok az bilgi bulunmaktadır. R.L. Vann tarafından gerçekleştirilen "Dağlık Kilikya Antik Limanları Araştırması"nda<sup>130</sup> bile Narlıkuyu Koyu'ndan bahsedilmesine karşın Kızlar Hamamı Koyu'na değinilmemiştir. Çalışma alanındaki yapılan az sayıdaki araştırmalardan birinde G.W. Houston, Kızlar Hamamı Koyu'nun Kilikya Bölgesi'ndeki diğer doğal koylarda olduğu gibi mimari müdahaleye gerek olmadan kullanılabileceğini belirtmiştir<sup>131</sup>. Houston duruma; "Birçok eski Akdeniz limanında iskeleler, dalgakıranlar ve depolar gibi insan yapımı unsurlar bulunmaz ve gerektiği kadar değiştirilmiş veya tamamen doğal bırakılmış kıyı alanları, denizcilik faaliyetleri için genellikle yeterlidir" diyerek açıklama getirir. Kızlar Hamamı Koyu'nun doğal halde kullanımını mümkün kılan en önemli unsur, alanın güney rüzgarlarına karşı korunaklı bir konumda yer almasıdır. Ancak Korykos limanı güney rüzgârlarından korunaklı değildir. Bu durum Korykos limanının<sup>132</sup> denizin sakin olduğu belirli zaman aralıklarında kullanılabilirdiğini göstermektedir. Benzer durum Narlıkuyu'nun kuzeyindeki Akisu Koyu için de söylenebilir. Koyun güneye bakan konumu nedeniyle gemiler için risk oluşturması, rüzgârın şiddetinin arttığı havalarda kaçınılmazdır.

<sup>126</sup> Knidos antik limanında kargosu tamamen kiremit olan bir batık olmak üzere, farklı dönemlere ait batıklarda benzer birçok çatı kiremiti tespit edilmiştir, bk. Bass 1973, 33; Pulak 1998, 307- 308; Aslan 2015b, 104, fig. 2-2, 6; 107, fig. 6.

<sup>127</sup> Van Doorninck 1982, 104.

<sup>128</sup> Yıldız 1984, 24; Özdaş 2008, 261-262.

<sup>129</sup> Coşkun 2007, 11, çiz. 2-4, 16; res. 2-4.

<sup>130</sup> Vann 1993, 36.

<sup>131</sup> Houston 1988, 560-564.

<sup>132</sup> Aşkın ve Durugönül 2015, 130.



Akisu'nun doğusunda yer alan Akkum Koyu da hâkim rüzgârların etkisi altındadır ve bu durum gemiler için daha az arzu edilir bir durumdur<sup>133</sup>.

Kilikya coğrafyasının batı kesiminde yer alan Korakesion (Alanya)-Anemurium (Anamur) arası kıyı şeridi gemilere barınak sağlayabilecek yeterli koyları olmayan bir bölgedir. Oysa Seleukeia'dan (Silifke) doğuda Zephyrion'a (Modern Mersin) kadar uzanan kıyı şeridi ise doğal limanlar açısından zengindir<sup>134</sup>. Bu bölge Antik Dönem'in koşulları gereği kıyı şeridinde yakın seyir yapmak zorunda olan gemiler için uygun demirleme alanları sağlamıştır. Jeomorfolojik açıdan bakıldığında, Doğu Dağlık Kilikya Bölgesi'nde doğal liman olmaya en uygun yerlerin Boğsak (Portum Nesulium), Tisan (Aphrodisias) ve Kızlar Hamamı Koyu olduğu söylenebilir. Zira Doğu Dağlık Kilikya'da birçok doğal liman bulunmasına karşın söz konusu üç liman diğerlerine göre tehlike oluşturacak Akdeniz rüzgârlarına karşı çok daha korunaklıdır.

MS 3. yüzyıldan sonra artan üretim ve ticari ürün çeşitliliği, deniz ticaretinin gelişmesinde de etkili olmuştur. Ancak dönemin teknolojik koşullarının yetersizliği, kürekli ve yelkenli gemilerin çoğunluğunun açık denizde hareket etmesini mümkün kılmamıştır. Genellikle insan gücünden ziyade, hâkim rüzgârlar itici güç olarak kullanılmış ve kıyı hattı takibi yapılarak, güvenli doğal koylarda kötü hava koşullarından korunmaya çalışılmıştır. Özellikle Anadolu'nun güney ve batı sahillerinin deniz tabanı birden derinleşmekte, dolayısıyla gemilerin kıyılara oldukça yakın hareket etmelerine imkân tanıyarak, güvenli seyrüsefer yapmalarına olanak sağlamaktadır<sup>135</sup>.

Kızlar Hamamı Mevkii'nin bir *emporium* (pazar yeri kurulmuş bir sahil) olabileceği düşünülürse<sup>136</sup>, yerel ölçekte üretimi yapılan tarımsal ürünlerin komşu kıyı bölgelere hatta diğer uzak bölgelerin merkez limanlarına taşımak amacıyla hizmet vermiş bir liman olması gerekir. Ancak koyda sualtında Greko-İtalik amphoraların bulunması ve az sayıda Levant ve Kuzey Afrika kökenli amphoranın tespit edilmesi Kızlar Hamamı Koyu'nun doğrudan uzun mesafeli ticaretten daha çok bölgesel ürünlerin toplandığı bir liman olarak kullanıldığını düşündürmektedir. Bu bağlamda, koyun hangi kentin idari alanında kaldığı sorusunda, Korykos antik kenti en kuvvetli seçenek olarak görülmektedir. Öncelikle Kızlar Hamamı Koyu daha geniş ve daha yoğun deniz bağlantılarıyla *polis* olduğu için merkezi bir limana sahip olan Korykos'a yakın bir konumdadır. Bu yakınlık, Korykos hinterlandına Kızlar Hamamı Koyu'nun deniz ticareti ağında bir temas noktası olmasını sağlamış olabilir. Koyun konumu nedeniyle Kızlar Hamamı'na daha yakın olan ve bugünkü Şeytan Deresi'nin batısında ve Narlıkuyu'nun kuzeyinde kalan alandan başlayarak Orfoz (Ertur) koyuna kadar olan kıyı hattından gelen ürünler, bölgeler arası ölçekte dağıtım için Kızlar Hamamı Koyu'na sevk edilip, buradan diğer bölgelere nakledilebilir. Yapılan araştırmalarda koyun batısında Dellek Mevkii'nde tespit edilen antik duvar yapısının, Korasion yerleşmesi ile kuzeydoğusunda kalan Korykos antik kenti arasında bir sınır ya da Korykos antik kentine geçişte güvenlik sağlayan bir kontrol noktası olduğu düşünülmektedir<sup>137</sup>. Bu veriler ışığında Kızlar Hamamı Koyu, Korykos antik kenti sınırlarında kalmış olmalıdır.

Kilikya Bölgesi'nde deniz ticaretinin kökeni çok eski zamanlara dayanır. Tunç Çağı'nın ortalarında bile Mısır ve Fenikeli denizciler Kilikya Bölgesi limanlarına kereste ve maden tedariki için gelmiş olmalıdırlar. Zira tapınak, konut ve gemi yapımında zorunlu

<sup>133</sup> Albay 2020, 158.

<sup>134</sup> Vann 1997, 307-308.

<sup>135</sup> Pryor 2004, 38.

<sup>136</sup> Albay 2020, 156.

<sup>137</sup> Şahin 2010, 22.

lojistik ihtiyaç olan keresteler için MÖ 1832 yılında Mısırlılar'ın Kilikya Bölgesi'ni işgal ettikleri bilinmektedir<sup>138</sup>. Ancak Kilikya Bölgesi'nde deniz aşırı ticaret Roma İmparatorluk Dönemi'nde ivme kazanır. Sualtında bulunan amphoraların MS 1.-7. yüzyıllara tarihlenmesi ile bu durum anlaşılabilir. Bu dönemde kırsal bölgelerde yerleşim sayısı artmış, bunun sonucu olarak Dağlık Kilikya'da tarımsal üretimde de artış meydana gelmiştir. Bölgede tarımsal üretime yönelik yapılaşma sayılarının 200'den fazla olduğu tahmin edilmektedir<sup>139</sup>. Korykos hinterlandında da buna kanıt olabilecek çok sayıda epigrafik ve arkeolojik veri mevcuttur<sup>140</sup>. Bu bağlamda bölgenin ihtiyaç fazlası tarımsal ürünleri deniz aşırı ticaretle ihraç edilmiş olmalıdır.

Tüm Kilikya Bölgesi'nin ticari yönden ikinci yükselişi MS 4.-5. yüzyıllar arasına rastlar. Kızlar Hamamı Koyu'nda çok sayıda LR 1 amphorasının bulunmasının sebebi, bu artan ticaret hacmi olmalıdır. Bu dönemde Hristiyanlıkla değişen toplum yapısı Kilikya'da oldukça büyük değişikliklere yol açmış *polis* yerleşimlerinin önemi azalmış, onlara bağlı *khoraların* (kırsal kesimlerin) sayısında oldukça önemli bir artış olmuştur<sup>141</sup>. Bu değişim de Kilikya'nın doğal liman özelliğine sahip koylarında yerleşimlerin artmasında ve ticari ürünlerin yaygınlaşmasında etkili olmuştur. Bu açıdan bakıldığında, kiliseler de cazip hale gelen tarımsal üretime dâhil olmuştur. Kızlar Hamamı Koyu'nda, yakın çevresinde cemaat oluşturabilecek düzeyde yerleşim gözlemlenmemesine rağmen koyun güney sırtında bir kilisenin yer almasının sebebi bu şekilde açıklanabilir. S. Durugönül, bu alandaki çiftlik evi ve kilisenin koyu kontrol etmek amacıyla da inşa edildiği düşüncesini; "*zaten konum olarak da bu mevki çok uygun bir koya hâkim bir noktada yer almaktadır ve bu da [koyun] liman özelliğini kuvvetlendirmektedir*" görüşüyle açıklamaktadır<sup>142</sup>.

Kızlar Hamamı Koyu Kilisesi her ne kadar MS 5. ve 6. yüzyıllara tarihlendirilse de<sup>143</sup> alanın ilk kullanım evresi daha erken dönemlere kadar gitmektedir. Bu tarih, çiftlik evinin hemen kuzeyinde yer alan ve kremasyon gömü için kullanıldığı düşünülen bir ostotheğin varlığı ile MS 1. yüzyıla kadar geriye çekilebilir<sup>144</sup>. Zira kremasyon mezarlar bölgede MS 1. yüzyıldan sonra görülmez<sup>145</sup>. Bu dönem Roma'nın ekonomik, ticari ve siyasi yönleriyle ön plana çıkan Doğu Akdeniz'de hâkimiyet sağladığı zamanla çağdaştır.

Kızlar Hamamı Koyu'nun MS 1. yüzyıldan itibaren görülen kültürel kalıntıları, alanın bu dönemden itibaren üretimi artırmak amacıyla iskân edildiğini düşündürmektedir. "*Kilikya'da tespit edilen amphora fırınları ve Akdeniz'in birçok bölgesine yayılmış Kilikya üretimi amphoralar, özellikle şarap ve zeytinyağı gibi tarımsal ürünlerin ticarileştirilerek ekonomiye kazandırılması*"<sup>146</sup>, koy sırtlarında bulunan çok sayıda ezme düzlemlerinin varlığını açıklamaktadır.

Kızlar Hamamı Koyu'nun daha ayrıntılı bilgilerine sualtı buluntularından ulaşabilmekteyiz. Araştırmada form veren 21 adet amphora incelendiğinde, kronolojik olarak MS 1.-7. yüzyıllar arasındaki dönem içerisinde dağılım gösterdiği görülmüştür. İstisnai olarak koyda bir taş çapa bulunması, koyun Tunç Çağı ve Klasik Dönem'de kullanıldığı ihtimalini de düşündürmektedir. Koyda tanımlanan amphoraların oransal

<sup>138</sup> Bilir 2014, 159.

<sup>139</sup> Kaplan 2011, 110.

<sup>140</sup> Aşkın 2010, 34.

<sup>141</sup> Çakmak 2011, 167-181.

<sup>142</sup> Durugönül *et al.* 2010, 291.

<sup>143</sup> Durugönül *et al.* 2010, 291-292.

<sup>144</sup> Antik yerleşimlerdeki çiftliklerin tarihlendirilmesinde mezarlar kriter olabilir. Olba çevresi çiftliklerinin bu yaklaşımla yeniden tarihlendirilmesi konusundaki çalışma için bk. Kaplan ve Kürüm 2022.

<sup>145</sup> Machatschek 1967, 16; Toynbee 1971, 33-34; Durukan 2009, 347.

<sup>146</sup> Autret ve Rauh 2010, 111; Bilir 2017, 219-253.

olarak %43'lük kısmı LR1 B amphoralarından oluşmaktadır. MS 4.-7. yüzyıllar arasında üretimi yapılan LR1 B amphoralarının oransal olarak çokluğu, söz konusu dönemde koyun deniz ticaretinde daha aktif şekilde kullanıldığını göstermektedir. Bu durumun gerekçesi, Erken Bizans Dönemi'nde devlet destekli-kontrollü bir üretim-tedarik sistemi olan *annonanın* getirdiği ticari yoğunluk olmalıdır. Aynı zamanda söz konusu dönemde kilisenin yükselişiyile Hristiyan cemaatlerin de bölgede üretime katıldığı söylenebilir.

Kızlar Hamamı Koyu'nda görülen amphora formlarının dağılım istatistiği, Anamur Arkeoloji Müzesi'nde bulunan 135 adet antik ticarî amphoraların tipolojik çeşitliliği ile benzerlik göstermektedir. Kızlar Hamamı Koyu'nda Geç Roma Dönemi amphoraları sayısal olarak analiz edildiğinde, Anamur Arkeoloji Müzesinde yapılan incelemelerdeki<sup>147</sup> oransal sonuçlar ile eş değerdir. Müzede incelenen 135 adet amphora içerisinde, 44 adet Geç Roma Dönemi amphorası olduğu tespit edilmiştir<sup>148</sup>. Müze'de bulunan bu kadar geniş ölçekteki veri havuzundan Geç Roma Dönemi amphoralarının %32 oranla en yoğun bulunan grup olduğu anlaşılmaktadır. Söz konusu maddi kalıntılar, Roma Dönemi'nde Kilikya Bölgesi'nde LR 1 amphoraları ile geniş ölçekli ihracat yapıldığını göstermektedir<sup>149</sup>. Geç Roma Dönemi için Kızlar Hamamı Koyu'nda da aynı durum geçerlidir.

Koyda bulunan ve MS 1.-4. yüzyıllar arasına tarihlenen Pompei V, Zemer 41 ve Agora G 198 amphoraları %28'lik bir oran ile ikincil yoğun gruptur. Bu veriden koyun o dönemde giderek artan deniz ticareti etkinliğine MS 1. yüzyıldan itibaren dâhil olduğu söylenebilir. Bu gelişmede MÖ 1. yüzyılda Roma'nın Kilikya'daki korsan sorununun çözmesi sonucu bölgenin istikrara kavuşması siyasi neden olarak gösterilebilir. Zaten sadece bir taş çapa dışında, koyun MS 1. yüzyıldan önceki dönemlerde yoğun kullanıldığını gösterecek arkeolojik bulgu tespit edilememiştir. Muhtemelen Kızlar Hamamı Koyu, MS 1.-4. yüzyıllar arasında seçkinlerin ya da veteran askerlerin kontrolünde organize ticaret sistemine dâhil edilmiştir.

Kilikya'nın yerel üretimi olan LR 1 ve Zemer 41 tipi amphoraların ilk öncül formlarının Kıbrıs adasında ortaya çıkması<sup>150</sup> ve bu formların ardıl olarak Kilikya yerel üretimlerinde görülmesi, Kıbrıs ile Dağlık Kilikya'nın yoğun ticari ilişkilerini kanıtlamaktadır. Kıbrıs-Kilikya etkileşiminin Neolitik Dönem'de bile var olduğu kabul edilirse<sup>151</sup>, bu bağlantının çağlar boyunca devam etmesi doğaldır. Zira Kıbrıs'ın bir ada olması, tüm ithal mal ihtiyacını ve ürün fazlası ihracatını zorunlu olarak deniz üzerinden yapmasını gerektirmiştir. Bu durum, deniz ticaretinde ihtiyaçtan doğan amphora form gelişimlerini çıkarmada Kıbrıs'ın öncül olmasına yol açmış olmalıdır. Kıbrıs adasındaki deniz taşımacılığında amphora form gelişimlerinin neredeyse eş zamanlı olarak Kilikya kıyılarında görülmesi, sıkı ticari ilişkilerin yanında sosyal ve kültürel bağların da Kıbrıs-Kilikya arasında var olduğunu düşündürmektedir. Koyda sualtında MS 7. yüzyıl sonrasına tarihlendirilebilecek bir kültür varlığı tespit edilmemiştir. Bu dönemden sonra Arap akınları nedeniyle tüm Kilikya Bölgesi'nde olduğu gibi<sup>152</sup> Kızlar Hamamı Koyu'nda da ekonomik, siyasi ve sosyo-kültürel aktiviteler primatif olarak devam etmiş olsa bile koyun aktif deniz ticaretinden koptuğu söylenebilir.

Koyda sualtında tespit edilen *coarse ware* olarak adlandırılan günlük kullanım ve pişirme kaplarının gemi mürettebatının ihtiyaçlarına yönelik gemilerin mutfak bölümlerinde

<sup>147</sup> Zoroğlu *et al.* 2009, 34.

<sup>148</sup> Zoroğlu *et al.* 2009.

<sup>149</sup> Bilir 2015, 19.

<sup>150</sup> Riley 1982, 116; Alkaç 2012, 327; Bilir 2014, 95.

<sup>151</sup> Şevketoğlu 2006, 117.

<sup>152</sup> Kortanoğlu ve Kemirtlek 2021, 266.



kullanıldığı düşünülmektedir. Koyda yer alan batığın veya olası batıkların ölçülerini belirlemek şimdilik mümkün olmasa da araştırma alanında kökeni Afrika olan Africana Tip 2B, Africana Tip 3, Levant kökenli LR 4'ler ve Batı Akdeniz kökenli Gauloise Tip 4 bulunması, bu bölgelerle ticari ilişki kuran bir gemiye ait olduklarına işaret etmektedir.

Dağlık Kilikya Bölgesi MÖ 1. yüzyılda ön plana çıkan zeytinyağı ve şarap ticaretinde yer almaya başlamıştır<sup>153</sup>. Kızlar Hamamı Koyu da muhtemelen aynı dönemde Olba ya da Korykos sakinlerince iskân edilmiştir. Sonuç olarak, tüm veriler bütünsellik içinde ele alındığında, Kızlar Hamamı Koyu'nun tarihsel, ekonomik ve siyasi geçmişi anlaşılabilir. Dağlık Kilikya'nın engebeli ve taşlık yapısı dezavantaj olsa da Kıbrıs ve Levant'a yakın konumda olması jeopolitik yapısının en önemli avantajı idi. Arkeolojik buluntular değerlendirildiğinde, Kızlar Hamamı Koyu sakinlerinin de deniz ticaretindeki bu avantajı iyi kullandığı görülmektedir.

### Teşekkür

Amphora tipolojilerinin tanımlanmasında katkılarını esirgemeyen Doç. Dr. Erkan Alkaç'a ve Dr. Öğr. Üyesi H. Asena Kızıllarslanoğlu'na teşekkürü borç biliriz.

### Katalog

(Katalogda kullanılan kısaltmalar; Y.: Yükseklik, D.Y.: Dip Yüksekliği, A.Ç.: Ağız Çapı, U.: Uzunluk, G.: Genişlik, K.: Kalınlık, Del. Ç.: Delik Çapı, C.: Cidar).

**Kat. No.:** 1 (Lev. 1.1)

**Buluntu Adı:** LR 1 B

**Bulunduğu Yer:** Kızlar Hamamı Koyu

**Ölçüler:** A.Ç.: 10,3 cm.

**Tanım:** Ağız-boyun parçasından oluşmaktadır. Bir kulp ve altında omuz kısmının küçük bir bölümü korunmuştur. Kulplar oval ve yivlidir.

**Kat. No.:** 2 (Lev. 1.2)

**Buluntu Adı:** LR 1 B

**Bulunduğu Yer:** Kızlar Hamamı Koyu

**Ölçüler:** Y.: 7,4 cm; A.Ç.: 8,4 cm.

**Tanım:** Amphoranın ağız kısmının bir parçasıdır. Ağız yuvarlatılmış ve dışa dönüktür. Ağız kenarı düz bant formunda kalınlaştırılmıştır.

**Kat. No.:** 3 (Lev. 1.3)

**Buluntu Adı:** LR 1 B

**Bulunduğu Yer:** Kızlar Hamamı Koyu

**Ölçüler:** Y.: 10,5 cm; A.Ç.: 7,9 cm? (ağız kısmı iyi durumda değil, bu nedenle tam ölçülemedi).

**Tanım:** Ağız-boyun parçasından oluşmaktadır. Kulplar kırılma da oval ve geniş kulplara sahip olduğu anlaşılmaktadır.

**Kat. No.:** 4 (Lev. 1.4)

**Buluntu Adı:** LR 1 B

**Bulunduğu Yer:** Kızlar Hamamı Koyu

**Ölçüler:** D.Y.: 19,9 cm.

**Tanım:** Amphoranın yarı oval formunda dip kısmına ait bir parçadır.

**Kat. No.:** 5 (Lev. 1.5)

**Buluntu Adı:** LR 1 B

**Bulunduğu Yer:** Kızlar Hamamı Koyu

**Ölçüler:** Y.: 28,5 cm.

**Tanım:** Ovid gövdeli ve yiv bezemeli amphoranın gövde ve dip kısmına ait bir parçadır.

<sup>153</sup> Bölgenin antik tarımsal üretimi hakkında detaylı bilgi için bk. Aydınoglu 2009.

**Kat. No.:** 6 (Lev. 1.6)  
**Buluntu Adı:** LR 1 B  
**Bulunduğu Yer:** Kızlar Hamamı Koyu  
**Ölçüler:** Y.: 11,2 cm.  
**Tanım:** LR1 amphoralardan dip kısmına aittir.

**Kat. No.:** 7 (Lev. 1.7)  
**Buluntu Adı:** LR 1 B  
**Bulunduğu Yer:** Kızlar Hamamı Koyu  
**Ölçüler:** Y.: ~12 cm; A.Ç.: Yoğun tahribat nedeniyle net olmamakla birlikte tahmini 10 cm'dir.  
**Tanım:** Ağız ve kısmi boyun parçasından oluşmaktadır.

**Kat. No.:** 8 (Lev. 1.8)  
**Buluntu Adı:** LR 1 B  
**Bulunduğu Yer:** Kızlar Hamamı Koyu  
**Ölçüler:** Y.: 8 cm.  
**Tanım:** Boyun ve kısmi kulp parçasından oluşmaktadır.

**Kat. No.:** 9 (Lev. 1.9)  
**Buluntu Adı:** LR 1 B  
**Bulunduğu Yer:** Kızlar Hamamı Koyu  
**Ölçüler:** Y.: 17 cm; A.Ç.: 8,3 cm.  
**Tanım:** Ağız-boyun korunmuş olup LR1 B amphoraların dışa yuvarlatılmış ağız formuna sahiptir. Oval kesitli kalın kupta bant yiv bulunmaktadır.

**Kat. No.:** 10 (Lev. 1.10)  
**Buluntu Adı:** LR 2 B  
**Bulunduğu Yer:** Kızlar Hamamı Koyu  
**Ölçüler:** Y.: 11 cm; A.Ç.: 9 cm.  
**Tanım:** Ağız-kısmi boyun parçasından oluşmaktadır. Dışa eğimli, hafif kalınlaştırılmış (2 cm cidar) huni biçiminde ağız kenarına sahiptir. Boyun kesin bir açı ile gövde ile birleşmektedir.

**Kat. No.:** 11 (Lev. 2.11)  
**Buluntu Adı:** Dressel 2-4 Kilikya Amphorası  
**Bulunduğu Yer:** Kızlar Hamamı Koyu  
**Ölçüler:** Y.: 14 cm.  
**Tanım:** Düğme dipli ve geniş küreselleşen bir dibe sahip olması nedeniyle Dressle 2-4 grubunda sınıflandırılacak bir amphora olduğunu düşünülebilir.

**Kat. No.:** 12 (Lev. 2.12)  
**Buluntu Adı:** LR 4 Form 3  
**Bulunduğu Yer:** Kızlar Hamamı Koyu  
**Ölçüler:** Y.: 20 cm; A.Ç.: 8,8 cm.  
**Tanım:** Ağız yuvarlak olup kısa, dışa dönük ve kalın yapılmıştır. Dik bir omuza sahip amphoranın oval kesitli, kulak formundaki kulpları omuzla boyun arasında yer almaktadır. Silindirik gövdeye sahip amphoranın kulbunun alt kısmında başlayan, gövdenin şişkin yerinde son bulan yivler yer almaktadır sahiptir.

**Kat. No.:** 13 (Lev. 2.13)  
**Buluntu Adı:** LR4 Form 2  
**Bulunduğu Yer:** Kızlar Hamamı Koyu  
**Ölçüler:** Y.: 18 cm.  
**Tanım:** Ağız yuvarlak olup kısa, dışa dönük ve kalın yapılmıştır. Kulak formlu kulplar dik omuz üzerinde yer almaktadır ve küresel gövde ile birleşmektedir. Amphoranı dış yüzeyinde yivler görülememektedir. İç kısmında yivler yer almaktadır.

**Kat. No.:** 14 (Lev. 2.14)  
**Buluntu Adı:** Pompei V  
**Bulunduğu Yer:** Kızlar Hamamı Koyu  
**Ölçüler:** Y.: 13 cm; A.Ç.: 8,2 cm.  
**Tanım:** Ağız-boyun ve kulp parçasından oluşmaktadır. Kulp hizası ağız kısmını geçmemektedir. Devetüyü astar izleri halen görülebilir durumdadır.

**Kat. No.:** 15 (Lev. 2.15)  
**Buluntu Adı:** Zemer 41  
**Bulunduğu Yer:** Kızlar Hamamı Koyu  
**Ölçüler:** Y.: 12 cm.  
**Tanım:** Parça Zemer 41 (Agora G 199) amphoranın dip tutamak kısmıdır.

**Kat. No.:** 16 (Lev. 2.16)  
**Buluntu Adı:** Zemer 41  
**Bulunduğu Yer:** Kızlar Hamamı Koyu  
**Ölçüler:** Y.: 10,3 cm.  
**Tanım:** Zemer 41 amphorasının dip kısmı olan parça sarımsı hamur renginden Kıbrıs'tan ithal edildiği düşünülebilecek bir parçadır.

**Kat. No.:** 17 (Lev. 3.17)  
**Buluntu Adı:** Africana Tip 2B (Pseudo Tripolitan)?  
**Bulunduğu Yer:** Kızlar Hamamı Koyu  
**Ölçüler:** Alınamamıştır.  
**Tanım:** Kısa keskin dönüş yapan dip kısma sahiptir. Tutamak dip kısımda bir düğme ile bitmektedir. Bu özellikleriyle Africana Tip 2B versiyonu olduğunu düşünmekteyiz

**Kat. No.:** 18 (Lev. 3.18)  
**Buluntu Adı:** Gauloise Tip 4  
**Bulunduğu Yer:** Kızlar Hamamı Koyu  
**Ölçüler:** Y.: 21 cm; A.Ç.: 10,1 cm.  
**Tanım:** Dar kısa boyunla, ağız kenarından başlayarak omuzun üstüne inen kulplara ve özellikle daha dışa çekik ve içe doğru daralan ağız kenarına sahiptir.

**Kat. No.:** 19 (Lev. 3.19)  
**Buluntu Adı:** Gauloise Tip 4  
**Bulunduğu Yer:** Kızlar Hamamı Koyu  
**Ölçüler:** Alınamamıştır.  
**Tanım:** Deniz canlıları nedeniyle kayaya kaynamıştır. Geniş ve derin yiv içeren kulplara sahiptir.

**Kat. No.:** 20 (Lev. 3.20)  
**Buluntu Adı:** Africana Tip 3A  
**Bulunduğu Yer:** Kızlar Hamamı Koyu  
**Ölçüler:** Y.: 16,1 cm.  
**Tanım:** İçi dolu, uzun sivri orta kısmı bombeli bir kaide parçasıdır.

**Kat. No.:** 21 (Lev. 3.21)  
**Buluntu Adı:** Agora G 198  
**Bulunduğu Yer:** Kızlar Hamamı Koyu  
**Ölçüler:** Y.: 10,3 cm.  
**Tanım:** Agora G 198 amphorasının gövde birleşim yerindeki kulp parçası.

**Kat. No.:** 22 (Lev. 3.22)  
**Buluntu Adı:** Tek Delikli Hantal Taş Çapa  
**Bulunduğu Yer:** Kızlar Hamamı Koyu  
**Ölçüler:** U.: 65 cm; G.: 53 cm; K.: ~18 cm; Del. Ç.: 18 cm.  
**Tanım:** Tek delikli ahşap çapanın yanal kırıkları bulunmaktadır. Ebatları itibarıyla kabaca formsuz işlendiği gözlenmektedir. Üst orta kısımda halat bağlama deliğine sahiptir.

**Kat. No.:** 23 (Lev. 3.23)  
**Buluntu Adı:** Çatı Kiremiti  
**Bulunduğu Yer:** Kızlar Hamamı Koyu  
**Ölçüler:** U.: 53 cm; C.: 3 cm.  
**Tanım:** Yağmur suyunun yanlara geçmesini önlemek ve kapama kiremiti/omurganın oturmasına kolaylık sağlamak amacıyla uzun kenarlarında ve üst kısımda içten bir çerçeve ile sınırlandırılmıştır. Çerçevenin bitiminde yüzeysel üçgen bir çıkıntıya yer verilmiştir.



## Bibliyografya

### Antik Kaynaklar

Isid. *etym.* = Isidore of Seville, *Etymologiarum sive originum libri*. Kullanılan tercüme: Barney, S.A., J.W. Lewis, J.A. Beach ve O. Berghof. 2006. *The Etymologies of Isidore of Seville*. Newyork: Cambridge University Press.

### Modern Kaynaklar

- Akkaş, İ. 2020. "Parion Yamaç Hamamı Ticari Amphora Buluntuları (MÖ 1. yüzyıl - MS 7. yüzyıl)." *Arkhaia Anatolika* 3: 178-243. <https://doi.org/10.32949/Arkhaia.2021.34>
- Albay, A. 2020. "Settlement Patterns and Connectivity in Late Antique Rough Cilicia." Yüksek Lisans Tezi, Koç Üniversitesi.
- Alkaç, E. 2012. "Korykos (Kilikya) Yüzey Araştırmalarında Bulunan LR1 Amphoraları." *Olba* XX: 323-344.
- Alkaç, E. 2013. "Silifke Müzesi'nden Doğu Akdeniz Üretimi Amphoralar." *Cedrus* I: 107-124. <https://doi.org/10.13113/cedrus./20131680>
- Alpözen, O. 1975. "Bodrum Müzesi Ticari Amforaları." *Türk Arkeoloji Dergisi* XXII(2): 5-32.
- Alpözen, T.O., A.H. Özdaş ve B. Berkaya. 1995. *Commercial Amphoras of the Bodrum Museum of Underwater Archaeology, Maritime Trade of the Mediterranean in Ancient Times*. Bodrum: Bodrum Museum of Underwater Archaeology.
- Aslan, E. 2013. "Simena Limanı." *Stratonikeia'dan Lagina'ya Ahmet Adil Tırpan Armağanı*, Ed. B. Söğüt, 27-38. İstanbul: Ege Yayınları.
- Aslan, E. 2015a. "Kekova Adası 2012-2013 Yılı Sualtı Araştırmalarında Bulunan Amphoraların Tipolojik Değerlendirmesi." *Olba* XXIII: 321-370.
- Aslan, E. 2015b. "2014 Yılı Knidos Sualtı Araştırmaları'nda Elde Edilen İlk Bulguların Değerlendirmesi." *Mediterranean Journal of Humanities* 5(1): 101-123.
- Aşkın, E. 2010. "Antik Çağda Korykos'taki Zeytinyağı ve Şarap Üretimine Yönelik Yapılanmalar ve Bunların Yerleşim Düzenlemesi İçerisindeki Yeri." *Antik Çağda Anadolu'da Zeytinyağı ve Şarap Üretimi Sempozyum Bildirileri*, Eds. Ü. Aydınoglu ve A. K. Şenol, 33-52. İstanbul: Ege Yayınları.
- Aşkın, E. ve S. Durugönül. 2015. "Korykos (Kızkalesi) Araştırmaları ve Kaya Kabartmaları." *Mersin Arkeolojik Kazıları ve Araştırmaları*, Ed. Ü. Aydınoglu, 128-147. Mersin: Mersin Valiliği.
- Aşkın, E. ve M. Kurt. 2019. "Ermenek Havzası'nda (Dağlık Kilikia) Antik Dönemde Tarımsal Üretim." *Karamanoğlu Mehmetbey Üniversitesi Edebiyat Fakültesi Dergisi* 2: 230-247.
- Autret, C. ve N.K. Rauh. 2010. "Roman Amphora Production in Western Rough Cilicia." *Antik Çağda Anadolu'da Zeytinyağı ve Şarap Üretimi Sempozyum Bildirileri*, Eds. Ü. Aydınoglu ve A. K. Şenol, 109-122. İstanbul: Ege Yayınları.
- Aydın, A. 2013. "Kalykadnos (Göksu) Kıyısındaki Seleukeia (Silifke) ve Çevresi: Erken Hristiyanlık-Bizans Dönemi Anıtları ve Tarihi-Coğrafyası." *Silifke Müzesi Taş Eserler Kataloğu. Heykeltraşlık ve Mimari Plastik Eserler*, Ed. S. Durugönül, 183-300. İstanbul: Bilnet Matbaacılık.

- Aydinoğlu, Ü. 2009. *Dağlık Kilikia Bölgesinde Antik Çağda Zeytinyağı ve Şarap Üretimi: Üretimin Arkeolojik Kanıtları*. İstanbul: Ege Yayınları.
- Aydinoğlu, Ü., S. Ceylan, S. Bala, O. Özdemir ve F. Yanık. 2019. "2018 Excavations at the Ancient Harbor Settlement of Akkale (Erdemli/Mersin). Akkale (Erdemli/Mersin) Antik Liman Yerleşimi Kazısı 2018." *Anmed* 17: 27-31.
- Bass, G.F. 1973. "Undervater Survey-1973." *Türk Arkeoloji Dergisi* 22(2): 33-38.
- Bass, G.F. 1982. "The Pottery." *Yassı Ada, Volume I, A Seventh-Century Byzantine Shipwreck*, Eds. G. F. Bass ve F. H. van Dorninck, 155-188. Texas: A&M University Press.
- Bass, G.F. 1997. "Prolegomena to a Study of Maritime Traffic in Raw Materials to the Aegean During the Fourteenth and Thirteenth Centuries B.C." *TEXNH: Craftsmen, Craftswomen and Craftsmanship in the Aegean Bronze Age*, Eds. R. Laffineur ve P.P. Betancourt, 153-170. Austin: Aegaeum.
- Bass, G.F., C. Pulak, D. Collon ve J. Weinstein. 1989. "The Bronze Age Shipwreck at Ulu Burun: 1986 Campaign." *AJA* 93(1): 1-29.
- Bezczky, T. 2004. "Early Roman Food Import in Ephesus: Amphorae from the Tetragonos Agora." *Transport Amphorae and Trade in the Eastern Mediterranean*, Ed. J. Eiring ve J. Lund, 85-97. Aarhus: Aarhus University Press.
- Bilir, A. 2014. "Roma Dönemi Doğu Akdeniz Deniz Ticaretinde Kıyı Kilikya Bölgesi'nin Yeri ve Önemi." Doktora Tezi, Selçuk Üniversitesi.
- Bilir, A. 2015. "Antik Çağ'da Korsanlığın Kilikya Ekonomisine Etkisi." 2. *Turgut Reis ve Türk Denizcilik Tarihi Uluslararası Sempozyumu*, Eds. C. Yemişçi, T.E. Çakır, M.G. Beydiz ve C. Çoban, 12-23. Muğla: Bodrum Belediyesi Yayını.
- Bilir, A. 2017. "Roma İmparatorluk Dönemi ve Geç Antik Çağ'da Kilikya Bölgesi'nde Amphora Üretimi." *Prof. Dr. Recep Yıldırım'a Armağan*, Eds. P. Pınarcık, B. Gökçe, M.S. Erkek ve S.C. Kandal, 219-253. Ankara: Bilgin Kültür Sanat.
- Blackman, D. J. 1973a. "The Harbours of Phaselis." *International Journal of Nautical Archaeology* 2(2): 355-364.
- Blackman, D. J. 1973b. "Evidence of Sea Level Change in Ancient Harbours and Coastal Installations." *Marine Archaeology*, Ed. D. J. Blackman, Marine archaeology. Colston papers, vol 23: 114-117, London: Butterworth.
- Bonifay, M. 2004. *Études sur la céramique romaine tardive d'Afrique*. Oxford: Archaeopress.
- Bonifay, M. ve D. Pieri. 1995. "Amphores du Ve au VIIe s. à Marseille: nouvelles données sur la typologie et le contenu." *JRA* 8: 94-120.
- Bonifay, M. ve C. Raynaud. 2007. "Échanges et Consommation." *Gallia* 64: 93-161.
- Bonifay, M. ve F. Villedieu. 1989. "Importations d'amphores orientales en Gaule V<sup>e</sup>-VII<sup>e</sup> siècles)." *Recherches sur la céramique byzantine*, Eds. V. Déroche ve J.-M. Spieser. *BCH Suppl.* 18: 17-46.
- Borgia, E., ve M. Spanu. 2003. "Le Terme del Porto." *Elaiussa Sebaste II. Un porto tra Oriente e Occidente*, Ed. E. Equini-Schneider, 247-335. Roma: L'Erma Di Bretschneider.
- Böttger, B. 1992. "Die Kaiserzeitlichen und Spätantiken Amphoren aus dem Kerameikos." *AM* 107: 315-381.

- Burragato, F., M. Nezza, A.F. Ferrazzoli ve M. Ricci. 2007. "Late Roman 1 Amphora Types Produced at Elaiussa Sebaste." *LRCW 2*, Eds. M. Bonifay ve J.C. Trégliã, 689-700. Oxford: Archaeopress.
- Büyüközer, A. 2019. "Knidos Liman Duvarları". *Cedrus 7*: 215-237.
- Büyüközer, A., D.O. Tozluca ve A. Kadaifci. 2021. "Geç Klasik Dönemde Knidos Kenti ve Limanları." *Çağlar Boyunca Nehirler, Denizler ve Göller: Prehistoryadan Bizans Dönemi'ne*, Ed. O. Dumankaya, 73-113. Ankara: Doruk Yayınları.
- Casagrande-Cicci, E. 2013. "The Bathing Complexes of Anazarbos and the Baths of Cilicia." *Adalya XVI*: 141-166.
- Casagrande-Cicci, E. 2015. "The Bath Buildings throughout the Cilician shoreline. The cases of Akkale (Tirtar) and Mylai (Manastir) and the problems of their preservation and fruition. Can the archaeological relevance help in preserving the ancient remains?." *SOMA 2013: Time, Space and People: Proceedings of the 19th Symposium on Mediterranean Archaeology*, Eds. S. Fazlullin ve M.M. Antika, 41-53. Oxford: Archaeopress.
- Coşkun, A. 2007. "Salamis Kenti Çatı Kiremitleri Üzerine Bazı Gözlemler." *Anadolu/Anatolia 33*: 9-24. [https://doi.org/10.1501/andl\\_0000000349](https://doi.org/10.1501/andl_0000000349).
- Çakmak, Ü. 2011. "Geç Antik Dönemde Cilicia ve İsaau'da Kilise Sayısının Artış Nedenleri Üzerine Bir Derleme." *Seleucia 1*: 157-181.
- Davey, C. J. 2016. "Large merchant ships in Roman times: the Spritsail legacy, Part II." *Buried History 52*: 35-44.
- Demesticha, S. 2014. "Late Roman Amphora Typology in Context." *LRCW 4*, Ed. N. Poulou-Papadimitriou, E. Nodarou ve V. Kilikoglou, 599-606. Oxford: Archaeopress.
- Diaz, J.C.C. 2020. "Korasion: Eine Unsichtbar Gewordene Kilikische Kleinstadt. (Korasion: Görünmez Hale Gelen Bir Kilikia Kasabası)." *Olba XXVIII*: 351-376.
- Doksanaltı, E.M. ve E. Aslan. 2013. "Karadeniz'de Antik Bir Ada Yerleşimi: Aretias-Khalkeritis Adası." *Stratonikeia'dan Lagina'ya Ahmet Adil Tirpan Armağanı*, Ed. B. Söğüt, 219-240. İstanbul: Ege Yayınları.
- Duggan, M. 2013. "A Late Roman 1 amphora recovered off Cawsand, Plymouth Sound." *Cornish Archaeology 52*: 239-245.
- Dumankaya, O. 2015. "Koyunbaba Ancient Stone Quarry Dock." *International Journal of Environment 2*: 40-47.
- Dumankaya, O. ve E. Açar. 2019. "Kızlar Hamamı Bay Underwater Hoard." *Arkeoloji ve Sanat Yayınları 62*: 1-32.
- Durugönül, S., M. Durukan, E. Aşkın ve D. Kaplan. 2010. "2008 Yılı Korykos (Kızkalesi) Yüzey Araştırması." *Araştırma Sonuçları Toplantısı 27(1)*: 289-296.
- Durukan, M. 2009. "Dağlık Kilikia'da Bulunan Tapınak Mezarların Kronolojisi." *Byzas 9*: 343-370.
- Eichner, I. 2004. "Dağlık Kilikya'daki Erken Bizans Konutları Yüzey Araştırması 2003." *Anadolu Akdenizi Arkeoloji Haberleri (Anmed) 2*: 74-78.
- Elton, H.W. 2003. "The Economy of Cilicia in Late Antiquity." *Olba VIII (Özel Sayı)*: 173-181.
- Empereur, J.Y. 1998. "Les Amphores completes du Musee d'Alexandrie: Importations et productions locales." *BCH Suppl. 33*: 393-399.



- Empereur, J.Y. ve M. Picon. 1989. "Les régions de production d'amphores impériales en Méditerranée orientale." *Amphores romaines et histoire économique, Dix ans de recherche. Actes du colloque de Sienne (22-24 mai 1986)*, 223-248. Rome: École Française de Rome.
- Erten, E. 2014. "Arkeolojik Veriler ve Tarihsel Olaylar Işığında Olba'da Yerleşimin Son Bulması." *Seleucia* 4: 57-72.
- Erten, E. ve M. Özyıldırım. 2007. "Olba Yüzey Araştırması-2006." *Türk Eskiçağ Bilimleri Enstitüsü-Haberler* 23: 345-355.
- Evrin, V., G. Öke, A. Türkmenoğlu ve Ş. Demirci. 2002. "The Stone Anchors from the Mediterranean Coasts of Anatolia, Türkiye: Underwater Surveys and Archaeometrical Investigations." *The International Journal of Nautical Archaeology* 31(2): 254-267.
- Eyice, S. 1981. "Silifke ve çevresinde incelemeler: Elaiussa-Sebaste (=Ayaş) yakınında Akkale." *Türk Tarih Kongresi* 8, 865-886. Ankara: Türk Tarih Kurumu.
- Frost, H. 1970. "Bronze-Age Stone-Anchors from the Eastern Mediterranean." *The Mariner's Mirror* 56(4): 377-394.
- Gündüz, S. 2015. "Bursa'nın Antik Deniz Limanları." *Uludağ Üniversitesi Sosyal Bilimler Enstitüsü Dergisi* 8(1): 105-146.
- Hayes, J.W. 2000. "From Rome to Beirut and Beyond: Asia Minor and Eastern Mediterranean Trade Connections." *Rei Cretariae Romanæ Fautorum Acta* 36: 285-297.
- Hild, F. ve H. Hellenkemper. 1990. *Kilikien und Isaurien. Tabula Imperii Byzantini* 5, Wien: Verlag der Osterreichischen Akademie der Wissenschaften.
- Houston, G.W. 1988. "Ports in Perspective: Some Comparative Materials on Roman Merchant Ships and Ports." *AJA* 92(4): 553-564.
- Jones, F.F. 1950. "The Pottery". *Excavations at Gözlü Kule, Tarsus I. The Hellenistic and Roman Periods*, Ed. H. Goldman, 149-296. Princeton: Princeton University Press.
- Kaplan, D. 2011. "Doğu Dağlık Kilikia'da Roma İmparatorluk Döneminde İmar Hareketliliğinin ve Üretim Artışının Nedenleri." *Tüba-Ar* 14: 107-120.
- Kaplan, D. ve H. Kürüm. 2022. "Mezar ve Via; Olba Çiftlik Yerleşimlerinin Tarihlendirilmesi Üzerine Yeni Görüşler." *Arkhaia Anatolika* 5: 37-50.
- Keay, S.J. 1984. *Late Roman Amphorae in the Western Mediterranean: a typology and economic study. The Catalan evidence*. Oxford: Archaeopress.
- Keil, J. ve A. Wilhelm. 1931. *Denkmäler aus dem Rauhen Kilikien*. MAMA III. Cambridge: Cambridge University Press.
- Kızırlansanoğlu, H.A. 2016. "Antik Çağ'da Elaiussa Sebaste'nin Amphora Üretimi ve Ticari İlişkileri." Doktora Tezi, Atatürk Üniversitesi.
- Kızırlansanoğlu, H.A. 2019a. "Kilikya Bölgesi Roma Dönemi Üretimi: Pompei V Amphorası ve Elaiussa Sebaste Buluntuları." *Seramika* 1: 54-71.
- Kızırlansanoğlu, H.A. 2019b. "Elaiussa Sebaste'den Kos Origin Sorunsallı Dressel (DR)2-4 Amphoraları." *Cevat Başaran'a 60. Yaş Armağanı*, Eds. V. Keleş, H. Kasapoğlu, H. E. Ergürer, E. Çelikbaş ve A. Yılmaz, 39-70. Ankara: Bilgin Kültür Sanat.
- Kızırlansanoğlu, H.A. ve A.İ. Aytek. 2018. "Elaiussa Sebaste Üretimi "Geç Roma 1" Amphoralarının Geleneksel Tipoloji Yöntemi ve Geometrik Morfometrik Analizlerle Değerlendirilmesi." *Masrop* 12(2): 16-44.

- Kingsley, S. A. 2004. *Barbarian Seas: Late Rome to Islam*. London: Periplus.
- Kortanoğlu, R.E. ve F.B. Kemirtlek. 2021. "Antik Kastabala Kenti Kuzey Kilise Üzerine Gözlemler: Uzam, Mekân ve Anlamsal Üretim Döngüsü." *Anadolu Araştırmaları Dergisi* (AN-AR) 23: 261-288.
- Laubenheimer, F. ve J.A. Gisbert-Santonia. 2001. "La standardisation des amphores Gauloise 4, des ateliers de Narbonnaise à la production de Denia (Espagne)." *20 ans de recherches à Sallèles d'Aude. Colloque des 27-28 septembre 1996 (Sallèles d'Aude)*, 33-50. Besançon: Institut des Sciences et Techniques de l'Antiquité.
- Machatschek, A. 1967. *Die Nekropolen und Grabmaler im Gebiet von Elaiussa Sebaste und Korykos im Rauhen Kilikien*. Graz: H. Böhlau.
- Majcherek, G. 1995. "Gazan Amphorae: Typology Reconsidered." *Hellenistic and Roman pottery in the eastern Mediterranean: Advances in scientific studies*, Eds. H. Meyza ve J. Mlynarczyk, 163-178. Warsaw: Research Center for Mediterranean Archaeology, Polish Academy of Sciences.
- McCaslin, D. E. 1980. *Stone Anchors in Antiquity: Coastal Settlements and Maritime Trade routes in the Eastern Mediterranean ca. 1600-1050 B.C. (Studies in Mediterranean Archaeology)*. Göteborg: P. Åströms.
- Mengarelli, R. 1900. "Terracina. Pietro di ormeccio, scolpita, rinvenuta presso il molo dell'antico porto." *Notizie degli Scavi di Antichità* 6: 635-638.
- Opait, A. 2004. "The Eastern Mediterranean Amphorae in the Province of Scythia." *Transport Amphorae and Trade in the Eastern Mediterranean*, Ed. J. Eiring ve J. Lund, 293-308. Aarhus: Aarhus University Press.
- Öniz, H. 2018. "2017 Yılı Antalya ve Mersin Arkeolojik Kıyı ve Sualtı Araştırmaları." *Tina Denizcilik Arkeolojisi Dergisi* 9: 92-101.
- Öniz, H. ve M. Karademir. 2018. "Antalya ve Mersin İli Kıyıları Sualtı Araştırmaları 2016.", *Amisos* 3(4): 152-166.
- Özdaş, H. 2008. "Akdeniz Bölgesi Sualtı Araştırması 2007 Yılı Çalışmaları." *Araştırma Sonuçları Toplantısı* 26(3): 259-272.
- Pacetti, F. 1995. "Appunti su alcuni tipi di anfore orientali della prima età bizantina: centri di produzione, contenuti, cronologia e distribuzione." *Agricoltura e commerci nell'Italia antica*, 273-294. Roma: L'Erma di Bretschneider.
- Parker, A.J.T. 1992. *Ancient Shipwrecks of the Mediterranean and the Roman Provinces*. BAR-International Series 580. Oxford: Archaeopress.
- Peacock, D.P.S. 1978. "The Gallic wine problem in Rhine and Roman Britain." *Roman shipping and trade: England and the Rhine provinces CBA Research Report* 24: 49-51.
- Peacock, D.P.S. ve D.F. Williams. 1986. *Amphorae and the Roman Economy: An Introductory Guide*. London: Addison-Wesley Longman Series.
- Pieri, D. 2005. *Le commerce du vin oriental a l'époque Byzantine IV e-VII siècles*. Beyrouth: Institut Français d'Archeologie du Proche-Orient, Bibliotheque Archéologique et Histoire T. Press.
- Pieri, D. 2012. "Regional and Interregional Exchanges in the Eastern Mediterranean during the Early Byzantine Period. The Evidence of Amphorae." *Trade and Markets in*

- Byzantium* Ed. C. Morrisson, 27-49. Washington, DC: Dumbarton Oaks Research Library and Collection.
- Pryor, J.H. 2004. *Akdeniz'de Coğrafya, Teknoloji ve Savaş: Araplar, Bizanslılar, Batılular ve Türkler*. Çev. F. Tayanç ve T. Tayanç, İstanbul: Kitap Yayınevi.
- Pulak, C. 1998. "1996 Sualtı Araştırması." *Araştırma Sonuçları Toplantısı* 15(1): 307-332.
- Rauh, N.K. 2004. "Pirated Knock-Offs: Cilician Imitations of Internationally Traded Amphoras." *Transport Amphorae and Trade in the Eastern Mediterranean*, Ed. J. Eiring ve J. Lund, 329-336. Aarhus: Aarhus University Press.
- Raynaud, C. 1993. "Amphores Gauloises." *Lattara* 6: 30-34.
- Reynolds, P. 1993. *Settlement and the Territory in the Vinalopo Valley (Alicante, Spain), AD. 400-700*. Oxford: Tempus Reparatum.
- Reynolds, P. 2005. "Levantine Amphorae from Cilicia to Gaza: A Typology and Analysis of Regional Production Trends from the 1st to 7th centuries." *LRCW* 1, Ed. J. Ma. Gurt i Esparraguera, J. Buxeda i Garrigós, M. A. Cau Ontiveros, 563-611. Oxford: Archaeopress.
- Reynolds, P. 2010. "Trade networks of the East, 3rd to 7th Centuries: the view from Beirut (Lebanon) and Butrint (Albania) (Fine Wares, Amphorae and Kitchenwares)." *LRCW* 3, Eds. S. Menchelli, S. Santoro, M. Pasquinucci ve G. Guiducci, 89-114. Oxford: Archaeopress.
- Rickman, G.E. 1980. "The Grain Trade under the Roman Empire." *Memoirs of the American Academy in Rome* 36: 261-275.
- Riley, J.A. 1975. "The Pottery from the First Session of Excavation in the Caesarea Hippodrome." *BASOR* 218: 25-63.
- Riley, J.A. 1979. "Typology of the Hellenistic and Roman Coarse Pottery of Berenice, Amphoras." *Libya Antiqua Suppl.* 5(2): 91-467.
- Riley, J.A. 1982. "New Light on Relations Between the Eastern Mediterranean and Carthage in the Vandal and Byzantine Periods: The Evidence from the University of Michigan Excavations." *Actes, Colloque Sur la Céramique Antique: Carthage, 23-24 Juin 1980*, 111-122. Carthage: Centre d'études et de documentation archéologique de Carthage (CEDAC).
- Robinson, H.S. 1959. *Pottery of the Roman Period: Chronology*. Agora 5. Princeton: The American School of Classical Studies at Athens.
- Schneider, E.E. 2009. "Elaiussa Sebaste - The 2007 Excavation and Conservation Season." *Kazı Sonuçları Toplantısı* 30(4): 177-190.
- Sciallano, M., ve P. Sibella. 1991. *Amphores Comment les Identifier?*. Saint Remy de Provence: Edisud Publication.
- Shaw W. J. 1972. "Greek and Roman Harbours Works." *A History of Seafaring Based on Underwater Archaeology*, Ed. G. F. Bass, 87-102. London: Thames and Huston.
- Sibella, P. 2002. "The George McGhee Amphora Collection at the Alanya Museum, Turkey." *INA Quarterly* 29(1): 3-19.
- Steckner, C. 1993. "Les amphores LR 1 et LR 2 en relation avec le pressoir du complexe ecclesiastique des thermes de Samos." *BCH Suppl.* 18: 57-71.



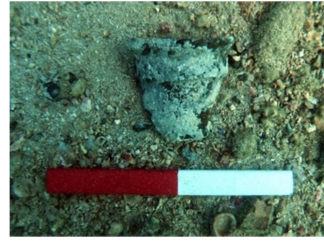
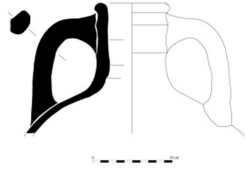
- Symonds, R.P. 2003. "Romano-British amphorae." *Journal of Roman Pottery Studies* 10: 50-59.
- Şahin, H. 2010. "Dağlık Kilikia Yerleşim Tarihi ve Epigrafya Araştırmaları 2008." *Araştırma Sonuçları Toplantısı* 27(3): 17-28.
- Şenol, A.K. 2000. "İskenderiye Kazılarında Ele Geçen Amphoralar Işığında Kentin Roma Dönemi Şarap, Zeytinyağı, Salamura Balık ve Sosyal Ticareti." Doktora Tezi, Ege Üniversitesi.
- Şenol, A.K. 2003. *Marmaris Müzesi Ticari Amphoraları*. Ankara: Kültür Varlıkları ve Müzeler Genel Müdürlüğü Yayınları 88.
- Şenol, A.K. 2008. "Cilician Commercial Relations with Egypt due to the New Evidence of Amphora Finds." *Olba* XVI: 109-131.
- Şenol, A.K. 2009. "AETAM'da Bulunan Amphoraların Tipolojisi". *AETAM'da (Arslan Eyce Taşucu Amphora Müzesi) Bulunan Ticari Amphoralar ve Akdeniz'de Ticaretin İzleri*, Ed. A.K. Şenol, 100-319. Mersin: Taşeli Matbaacılık.
- Şenol, A.K. 2018. *Commercial amphorae in the Graeco-Roman Museum of Alexandria*. Alexandria: Centre d'études alexandrines.
- Şenol, A.K. ve E. Alkaç. 2017. "A Rediscovery of a LR 1 Workshop in Cilicia and the Existence of LR 1 in Alexandria due to the New Evidence." *LRCW* 5, Ed. D. Dixneuf, 831-843. Alexandria: Centre d'Études Alexandrines.
- Şenol, A.K., ve G. Cankardeş-Şenol. 2003. "Commercial Ties of Cilicia by Means of Hellenistic and Roman Amphorae." *Olba* VII: 119-147.
- Şenol, A.K. ve F. Kerem. 2000. "İçel Müzesinde Bulunan Bir Grup Amphora." *Olba* III: 81-114.
- Şenol, A.K. ve Y. Sezgin ve G. Cankardeş-Şenol. 2022. *İzmir Arkeoloji Müzesi Ticari Amphoraları*, İstanbul: Ege Yayınları.
- Şevketoğlu, M. 2006. "M.Ö. 8. Binde Anadolu ve Kıbrıs İlişkileri: Akanthou Tatlısu Kurtarma Kazısı." *Anadolu/Anatolia* 3: 111-118.
- Tekocak, M. 2008. "Kelenderis Liman Hamamı." *Olba* XVI: 133-162.
- Tekocak, M., ve K.L. Zoroğlu. 2013. "Kelenderis'te Bulunan Bir Grup Roma Dönemi Ticari Amphorası ve Düşündürdükleri." *Olba* XXI: 109-140.
- Testaguzza, O. 1964. "The Port of Rome." *Archaeology* 17(3): 173-179.
- Teodoulou, T. ve C. Memos. 2007. "A Voyage to Ancient Greek Harbours on Board Limenoscope." *Water Supply* 7(1): 253-260.
- Toskay, Ç., V. Evrin, K. Bircan, M. Bircan ve V. Ertürk. 2007. "Kilikya Kıyıları Sualtı Arkeolojik Yüzey Araştırması - 2007: Büyükeceli - Beşparmak Adası - Akkuyu." *11. Sualtı Bilim ve Teknoloji Toplantısı 3-4 Kasım 2007, SBT* 7: 7-17.
- Toynbee, J.M.C. 1971. *Death and Burial in the Roman World*. London: Cornell University Press.
- Ünal, A. ve S. Girginer. 2007. *Kilikya-Çukurova İlk Çağlardan Osmanlılar Dönemi'ne Kadar Kilikya'da Tarihi Coğrafya, Tarih ve Arkeoloji*. İstanbul: Homer Kitapevi.
- Van Doorninck, F.H. Jr. 1982. "The Galley." *Yassı Ada, Volume I, A Seventh-Century Byzantine Shipwreck*, Eds. G. F. Bass ve F. H. van Dorninck, 87-120. Texas: A&M University Press.

- Vann, R.L. 1993. "A Survey of Ancient Harbors in Rough Cilicia: The 1991 Preliminary Survey." *Araştırma Sonuçları Toplantısı* 10: 29-40.
- Vann, R.L. 1997. "A Survey of Ancient Harbors in Rough Cilicia: The 1995 Season at Korykos." *Araştırma Sonuçları Toplantısı* 14(1): 254-271.
- Varinlioğlu, G. 2008. "Rural Landscape and Built Environment at the end of Antiquity: Limestone Villages of Southeastern Isauria." Ph.D. diss., University of Pennsylvania.
- Williams P.F.C. 1976. "Roman Harbours." *International Journal of Nautical Archaeology* 5(1): 73-79.
- Williams, D. F. 1982. "The Petrology of Certain Byzantine Amphorae: Some Suggestions as to Origins." *Actes, Colloque Sur la Céramique Antique: Carthage, 23-24 Juin 1980*, 99-110. Carthage: Centre d'études et de documentation archéologique de Carthage (CEDAC).
- Williams, D. F., 1987. "Roman amphorae from Kourion." *Report of the Department of Antiquities, Cyprus* 32: 235-238.
- Williams, C. 1989. *Anemurium, The Roman and Early Byzantine Pottery*. Toronto: Pontifical Institute of Mediaeval Studies.
- Wilson, A. 2009. "Approaches to Quantifying Roman Trade." *Quantifying The Roman Economy: Methods and Problems*, Eds. A. Bowman ve A. Wilson, 213-249. Oxford: Oxford University Press.
- Wilson, A. 2011. "Developments in Mediterranean shipping and maritime trade from the Hellenistic period to AD 1000." *Maritime Archaeology and Ancient Trade in the Mediterranean*, Eds. D. Robinson ve A. Wilson, 33-59. Oxford: Oxford Centre for Maritime Archaeology.
- Wilson, A. K. Schörle ve C. Rice. 2012. "Roman Ports and Mediterranean Connectivity." *Rome, Portus and the Mediterranean*, Ed. S.J. Keay, 367-392. Archaeological Monographs of the British School at Rome, Vol. 21. London: British School at Rome.
- Yıldız, Y. 1984. "1983 Sualtı Batık Gemi Araştırmaları." *Araştırma Sonuçları Toplantısı* 2: 21-29.
- Zafer, A. ve A. Aslan. 2018. "Bronze Age Stone Anchors by the Cilicia Coast, Turkey-2015." *SOMA 2015: Time, Space and People: Proceedings of the 19th Symposium on Mediterranean Archaeology*, Ed. M. Aslan, 13-18. Oxford: Archaeopress.
- Zemer, A. 1977. *Storage Jars in Ancient Sea Trade*. Haifa: National Maritime Museum.
- Zoroğlu, K.L. 1991. "Kelenderis 1990 Yılı Kazısı." *Kazı Sonuçları Toplantısı* 13(1): 241-254.
- Zoroğlu, K.L. 1994. *Kelenderis I, Kaynaklar, Kalıntılar, Buluntular*. Ankara: Dönmez Ofset Basımevi.
- Zoroğlu, K.L., M. Dillon, D. Yakınlı ve N. Rauh. 2009. "Anamur Arkeoloji Müzesi'ndeki Amfora Araştırmaları Raporu." *Araştırma Sonuçları Toplantısı* 26(2): 33-50.

Levha 1



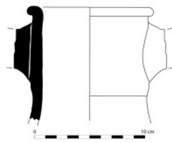
1



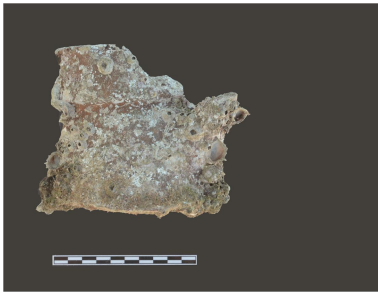
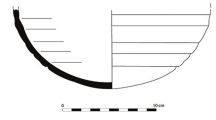
2



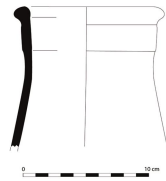
3



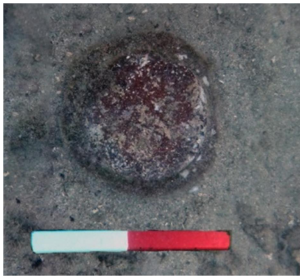
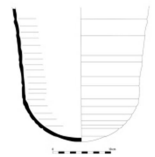
4



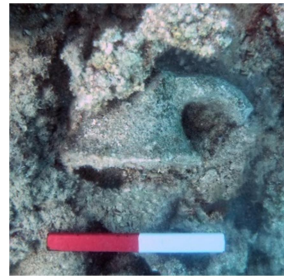
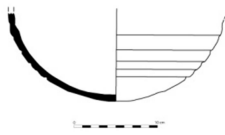
5



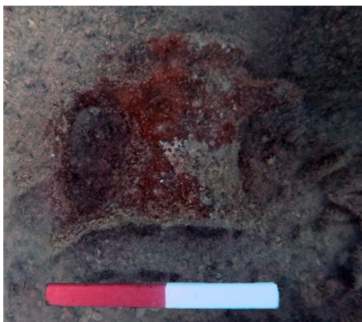
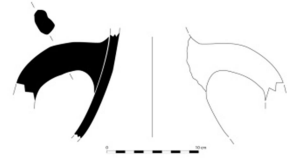
6



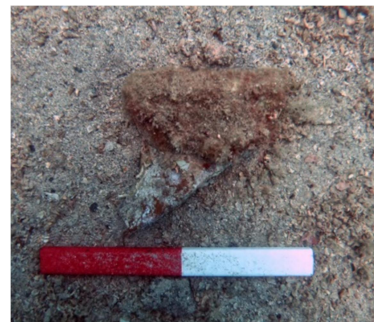
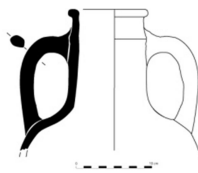
7



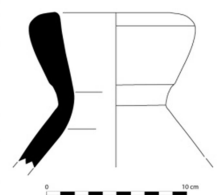
8



9



10

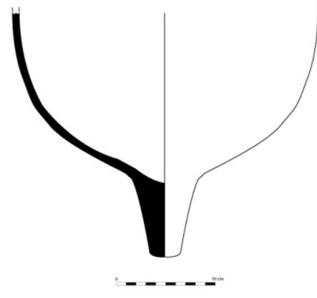




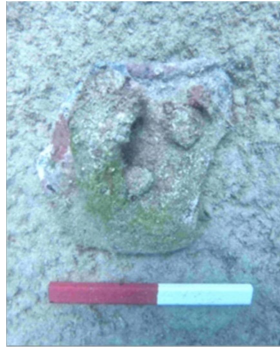
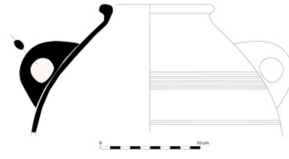
Levha 2



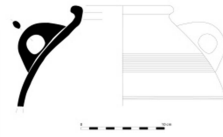
11



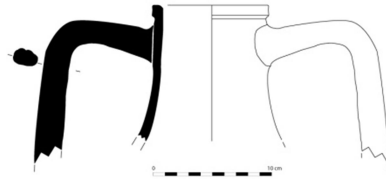
12



13



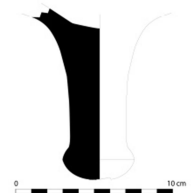
14



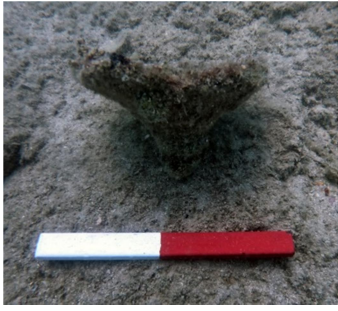
15



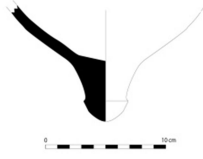
16



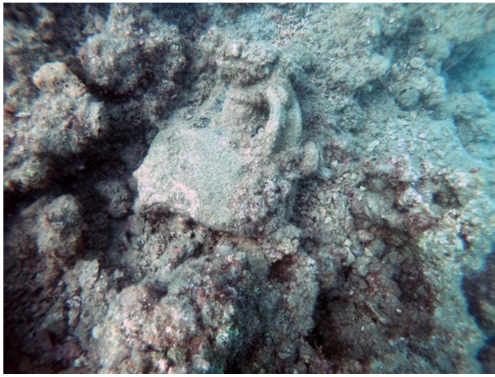
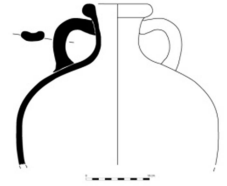
Levha 3



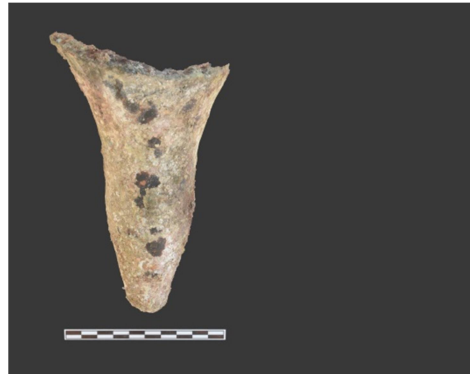
17



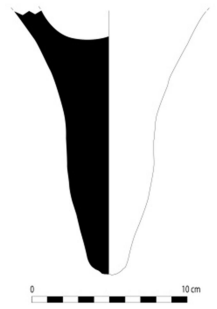
18



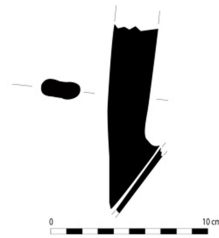
19



20



21



22



23

